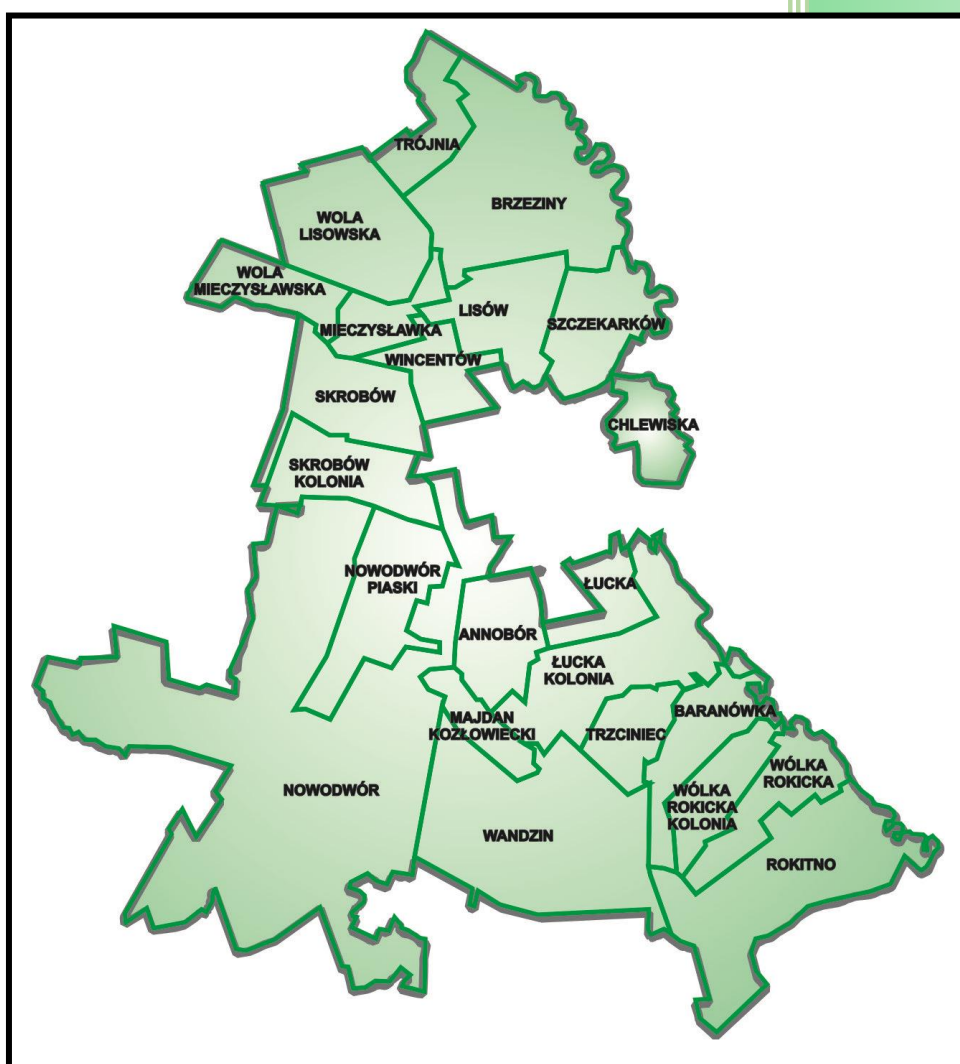


PROGNOZA ODDZIAŁYWANIA NA ŚRODOWISKO



sierpień 2023

Autor:

mgr inż. Elżbieta Mazurek

Niniejsza prognoza oddziaływania na środowisko została uzupełniona zgodnie z wytycznymi Regionalnego Dyrektora Ochrony Środowiska w Lublinie, wskazanymi na etapie uzgodnienia i opiniowania projektu planu wraz z prognozą oddziaływania na środowisko.

Spis treści

1.	WPROWADZENIE.....	5
2.	PODSTAWA PRAWNA OPRACOWANIA.....	5
3.	CEL I ZAKRES OPRACOWANIA.....	5
4.	MATERIAŁY WYJŚCIOWE.....	6
5.	METODY BADAWCZE ZASTOSOWANE PRZY SPORZĄDZENIU PROGNOZY ODDZIAŁYWANIA NA ŚRODOWISKO.....	6
6.	POWIĄZANIE PROJEKTU PLANU ZE STUDIUM UWARUNKOWAŃ I KIERUNKÓW ZAGOSPODAROWANIA PRZESTRZENNEGO GMINY LUBARTÓW.....	7
7.	INFORMACJA O ZAWARTOŚCI I GŁÓWNYCH CELACH MIEJSCOWEGO PLANU.....	8
8.	OGÓLNA CHARAKTERYSTYKA STANU ZASOBÓW ŚRODOWISKA NATURALNEGO I KULTUROWEGO TERENÓW OBJĘTYCH PROJEKTEM PLANU.....	9
8.1.	POŁOŻENIE, UŻYTKOWANIE I ZAGOSPODAROWANIE TERENU.....	9
8.2.	POŁOŻENIE FIZYCZNOGEOGRAFICZNE I RZEŻBA TERENU.....	11
8.3.	BUDOWA GEOLOGICZNA I WARUNKI GRUNTOWE.....	12
8.4.	ZŁOŻA UDOKUMENTOWANE KOPALIN ORAZ OBSZARY I TERENY GÓRNICZE.....	14
8.5.	WODY POWIERZCHNIOWE.....	16
8.6.	WODY PODZIEMNE.....	18
7.7.	GLEBY.....	19
7.8.	WARUNKI KLIMATYCZNE.....	20
7.9.	SZATA ROŚLINNA.....	20
7.10.	FAUNA.....	23
7.11.	POWIĄZANIA PRZYRODNICZE.....	23
7.12.	OBSZARY PRAWNEJ OCHRONY PRZYRODY.....	24
7.13.	OCHRONA ŚRODOWISKA KULTUROWEGO.....	26
8.	JAKOŚĆ ŚRODOWISKA I JEGO ODPORNOŚĆ NA DEGRADACJĘ I ZDOLNOŚĆ DO REGENERACJI.....	27
8.1.	POWIETRZE ATMOSFERYCZNE.....	27
8.2.	HYDROSFERA.....	29
8.3.	PEDOSFERA.....	31
8.4.	BIOSFERA.....	31
8.5.	KLIMAT AKUSTYCZNY.....	32
8.6.	PROMIENIOWANIE ELEKTROMAGNETYCZNE.....	33
8.7.	GOSPODARKA ODPADAMI.....	34
8.8.	GOSPODARKA WODNO-ŚCIEKOWA.....	34
9.2.	PROBLEMY OCHRONY ŚRODOWISKA.....	35
9.3.	POTENCJALNE ZMIANY ISTNIEJĄCEGO STANU ŚRODOWISKA W PRZYPADKU BRAKU REALIZACJI PROJEKTOWANEGO DOKUMENTU.....	36
9.	CELE OCHRONY ŚRODOWISKA SZCZEBŁA MIĘDZYNARODOWEGO, WSPÓLNOTOWEGO I KRAJOWEGO UWZGLĘDNIONE W OPRACOWANYM DOKUMENCIE.....	36
10.	PRZEWIDYWANE ODDZIAŁYWANIA NA ŚRODOWISKO.....	41
11.1.	PROGNOZA ODDZIAŁYWANIA REALIZACJI PROJEKTU PLANU NA POSZCZEGÓLNE ELEMENTY ŚRODOWISKA NATURALNEGO.....	44
11.3.	TRANSGRANICZNE ODDZIAŁYWANIE NA ŚRODOWISKO.....	60
11.4.	ODDZIAŁYWANIE SKUMULOWANE.....	60
12.	PROPOZYCJE ROZWIĄZAŃ MAJĄCYCH NA CELU ZAPOBIEGANIE, OGRANICZANIE LUB KOMPENSACJĘ PRZYRODNICZĄ NEGATYWNYCH ODDZIAŁYWAŃ NA ŚRODOWISKO MOGĄCYCH BYĆ REZULTATEM REALIZACJI PROJEKTU MIEJSCOWEGO PLANU.....	60
13.	ROZWIĄZANIA ALTERNATYWNE DO ROZWIĄZAŃ ZAWARTYCH W PROJEKCIE PLANU.....	62
14.	PROPOZYCJE DOTYCZĄCE PRZEWIDYWANYCH METOD ANALIZY REALIZACJI POSTANOWIEŃ PROJEKTOWANEGO DOKUMENTU ORAZ CZĘSTOTLIWOŚĆ JEJ PRZEPROWADZANIA.....	62
15.	STRESZCZENIE W JĘZYKU NIESPECJALISTYCZNYM.....	63

1. WPROWADZENIE

Przedmiotem opracowania jest prognoza oddziaływania na środowisko projektu zmiany miejscowego planu zagospodarowania przestrzennego gminy Lubartów opracowywanego na podstawie uchwały Nr XXIV/195/21 Rady Gminy Lubartów z dnia 23 sierpnia 2021 roku w sprawie przystąpienia do sporządzenia zmiany miejscowego planu zagospodarowania przestrzennego gminy Lubartów.

2. PODSTAWA PRAWNA OPRACOWANIA

Podstawę prawną sporządzenia prognozy oddziaływania na środowisko stanowi art. 46 pkt 1 ustawy z dnia 3 października 2008 r. o udostępnianiu informacji o środowisku i jego ochronie oraz o ocenach oddziaływania na środowisko (t.j. Dz. U. z 2023 r. poz. 1094, z późn. zm.). Prognoza oddziaływania na środowisko jest elementem strategicznej oceny oddziaływania na środowisko. Przez strategiczną ocenę oddziaływania na środowisko rozumie się, zgodnie z art. 3 ust. 1 pkt 14 ustawy, postępowanie w sprawie oceny oddziaływania na środowisko skutków realizacji polityki, strategii, planu, studium i programu, obejmujące w szczególności:

uzgodnienie stopnia szczegółowości informacji zawartych w prognozie oddziaływania na środowisko,

- sporządzenie prognozy oddziaływania na środowisko,
- uzyskanie wymaganych ustawą opinii
- zapewnienie możliwości udziału społeczeństwa w postępowaniu.

3. CEL I ZAKRES OPRACOWANIA

Zakres merytoryczny prognozy jest zgodny z ustawą z dnia 3 października 2008 r. o udostępnianiu informacji o środowisku i jego ochronie, udziale społeczeństwa w ochronie środowiska oraz o ocenach oddziaływania na środowisko. Określa go *art. 51 ust. 2 ustawy o udostępnianiu informacji o środowisku (...)*, zgodnie z którym prognoza zawiera:

- informacje o zawartości, głównych celach projektowanego dokumentu oraz jego powiązaniach z innymi dokumentami;
- informacje o metodach zastosowanych przy sporządzaniu prognozy;
- propozycje dotyczące przewidywanych metod analizy skutków realizacji postanowień projektowanego dokumentu oraz częstotliwości jego przeprowadzania;
- informacje o możliwym transgranicznym oddziaływaniu na środowisko;
- streszczenie sporządzone w języku niespecjalistycznym;

określa, analizuje i ocenia:

- istniejący stan środowiska, w tym na obszarach objętych przewidywanym znaczącym oddziaływaniem;
- istniejące problemy oraz cele ochrony środowiska istotne z punktu widzenia projektowanego dokumentu;
- przewidywane znaczące oddziaływania;

przedstawia:

- rozwiązania mające na celu zapobieganie, ograniczanie lub kompensację przyrodniczą negatywnych oddziaływań na środowisko;
- rozwiązania alternatywne, o ile zostanie wykazane, że istnieją możliwości ich wprowadzenia.

Zgodnie z *art. 52 ust. 1 ustawy* o oś informacje zawarte w prognozie oddziaływania na środowisko muszą być opracowane stosownie do stanu współczesnej wiedzy i metod oceny, a także dostosowane do zawartości i stopnia szczegółowości informacji zawartych w projekcie analizowanego dokumentu. Zakres prognozy został uzgodniony z Regionalnym Dyrektorem Ochrony Środowiska w Lublinie – pismo znak: WOOŚ.411.74.2022.AŁ z dnia 13 grudnia 2022 roku oraz z Państwowym Powiatowym Inspektorem Sanitarnym w Lubartowie - pismo znak: ONS-NZ.9027.2.78.2022 z dnia 1 grudnia 2022 roku.

4. MATERIAŁY WYJŚCIOWE

Prognozę dotyczącą projektu miejscowego planu sporządzono w oparciu o dostępne materiały, publikacje mapowe, literaturę oraz własne obserwacje terenowe. Opracowanie wykonano na podstawie:

- wizji terenu;
- analizy projektu miejscowego planu zagospodarowania przestrzennego gminy Lubartów;
- analizy obowiązującego Studium uwarunkowań i kierunków zagospodarowania przestrzennego Gminy Lubartów zatwierdzonego uchwałą Nr XXX/152/01 z dnia 18 czerwca 2001 r., z późniejszymi zmianami;
- analizy miejscowego planu zagospodarowania przestrzennego przyjętego uchwałą Nr VIII/49/99 Rady Gminy Lubartów z dnia 17 maja 1999 r. w sprawie I etapu zmiany;
- analizy miejscowego planu zagospodarowania przestrzennego przyjętego uchwałą Nr XVII/94/2000 Rady Gminy Lubartów z dnia 13 marca 2000 r. w sprawie II etapu zmiany miejscowego planu zagospodarowania przestrzennego gminy Lubartów (Dz. Urz. Woj. Lubel. z 2000 r., Nr 25, poz. 366 z późn. zm.);
- analizy opracowania ekofizjograficznego podstawowego z 2008 roku;
- analizy archiwalnych materiałów fizjograficznych i geologicznych;
- analizy Raportów o stanie środowiska województwa lubelskiego;
- literatury przedmiotu i obowiązujących w dniu podjęcia uchwały o przystąpieniu do opracowania projektu zmiany miejscowego planu, aktów prawnych (spis w załączeniu).

5. METODY BADAWCZE ZASTOSOWANE PRZY SPORZĄDZENIU PROGNOZY ODDZIAŁYWANIA NA ŚRODOWISKO

Informacje uzyskane z materiałów wymienionych powyżej oraz podczas wizji terenowych pozwoliły na opracowanie ogólnej charakterystyki środowiska przyrodniczego omawianego obszaru w podziale na jego poszczególne komponenty, w tym: rzeźbę terenu, budowę geologiczną i warunki podłoża, warunki wodne, szatę roślinną, świat zwierzęcy, gleby, klimat lokalny. Na ich podstawie określono również stan środowiska przyrodniczego w zakresie jakości powietrza, wód

i klimatu akustycznego oraz wskazano obecny sposób i stan zagospodarowania obszaru objętego projektem oraz jego najbliższego otoczenia.

Ponadto w prognozie dokonano analizy i oceny ustaleń projektu miejscowego planu oraz skutków ich realizacji dla środowiska przyrodniczego, z uwzględnieniem wpływu na jego podstawowe elementy, podatności poszczególnych terenów na degradację oraz konieczności przeprowadzenia przekształceń funkcjonalno-przestrzennych omawianego obszaru.

Prognozę oddziaływania na środowisko przedstawiono w zakresie, jaki umożliwia obecny stan dostępnej informacji o środowisku oraz w tym kontekście – stopień ogólności ustaleń projektu miejscowego planu. Ponieważ na etapie planu nie są określone konkretne realizacyjne rozwiązania technologiczne, prognoza ma jedynie charakter jakościowy.

6. POWIĄZANIE PROJEKTU PLANU ZE STUDIUM UWARUNKOWAŃ I KIERUNKÓW ZAGOSPODAROWANIA PRZESTRZENNEGO GMINY LUBARTÓW

Projekt miejscowego planu zagospodarowania przestrzennego gminy Lubartów jest zgodny z ustaleniami studium uwarunkowań i kierunków zagospodarowania przestrzennego gminy Lubartów, przyjętego uchwałą Nr XXX/152/01 Rady Gminy Lubartów z dnia 18 czerwca 2001 roku, z późn. zm.

W studium tereny wskazane zostały pod funkcje:

- 1) Zabudowy mieszkaniowej jednorodzinnej (załącznik nr 1, 2, 3, 4, 5, 10),
- 2) Zabudowy mieszkaniowej jednorodzinnej i letniskowej (załącznik nr 9),
- 3) Zabudowy zagrodowej (załącznik nr 4, 5, 7, 8, 10, 11, 12, 13),
- 4) Zabudowy usługowej (załącznik nr 10, 12),
- 5) Parkingu przy cmentarzu (załącznik nr 6).

W myśl art. 9 ust. 2 ustawy z dnia 27 marca 2003 roku o planowaniu i zagospodarowaniu przestrzennym, w studium uwzględnia się ustalenia strategii rozwoju województwa i planu zagospodarowania przestrzennego województwa, a także strategii rozwoju ponadlokalnego oraz strategii rozwoju gminy. Ustalenia Studium są natomiast wiążące dla sporządzanych planów. Powyższe stanowi, że w projekcie planu obligatoryjnie uwzględnione zostały ustalenia dokumentów planistycznych i strategicznych rangi lokalnej i ponadlokalnej, w tym:

- Strategii Rozwoju Województwa Lubelskiego do 2030 roku
- Planu zagospodarowania przestrzennego województwa lubelskiego.

Lokalizacja terenów objętych zmianą planu na tle rysunku studium uwarunkowań i kierunków zagospodarowania przestrzennego gminy Lubartów



7. INFORMACJA O ZAWARTOŚCI I GŁÓWNYCH CELACH MIEJSCOWEGO PLANU

Zgodnie z art. 4 ust. 1 ustawy o planowaniu i zagospodarowaniu przestrzennym celem opracowania miejscowego planu jest ustalenie przeznaczenia terenów, rozmieszczenia inwestycji celu publicznego oraz określenie sposobów zagospodarowania i warunków zabudowy terenu.

Głównym celem opracowania projektu miejscowego planu jest:

- odnośnie terenów wskazanych na załącznikach Nr 1-3 - realizacja zapisów art. 40a ust 3 ustawy z dnia 28 września 1991 r. o lasach (Dz. U. z 2021 r. poz. 1275), który stanowi

iż, jeżeli Lasy Państwowe zbędną nieruchomości zabudowane budynkami mieszkalnymi i samodzielne lokale mieszkalne, oraz grunty z budynkami mieszkalnymi w budowie, nieprzydatne Lasom Państwowym, to grunty te podlegają z urzędu ujawnieniu w miejscowym planie zagospodarowania przestrzennego oraz ewidencji gruntów i budynków jako grunty zabudowane,

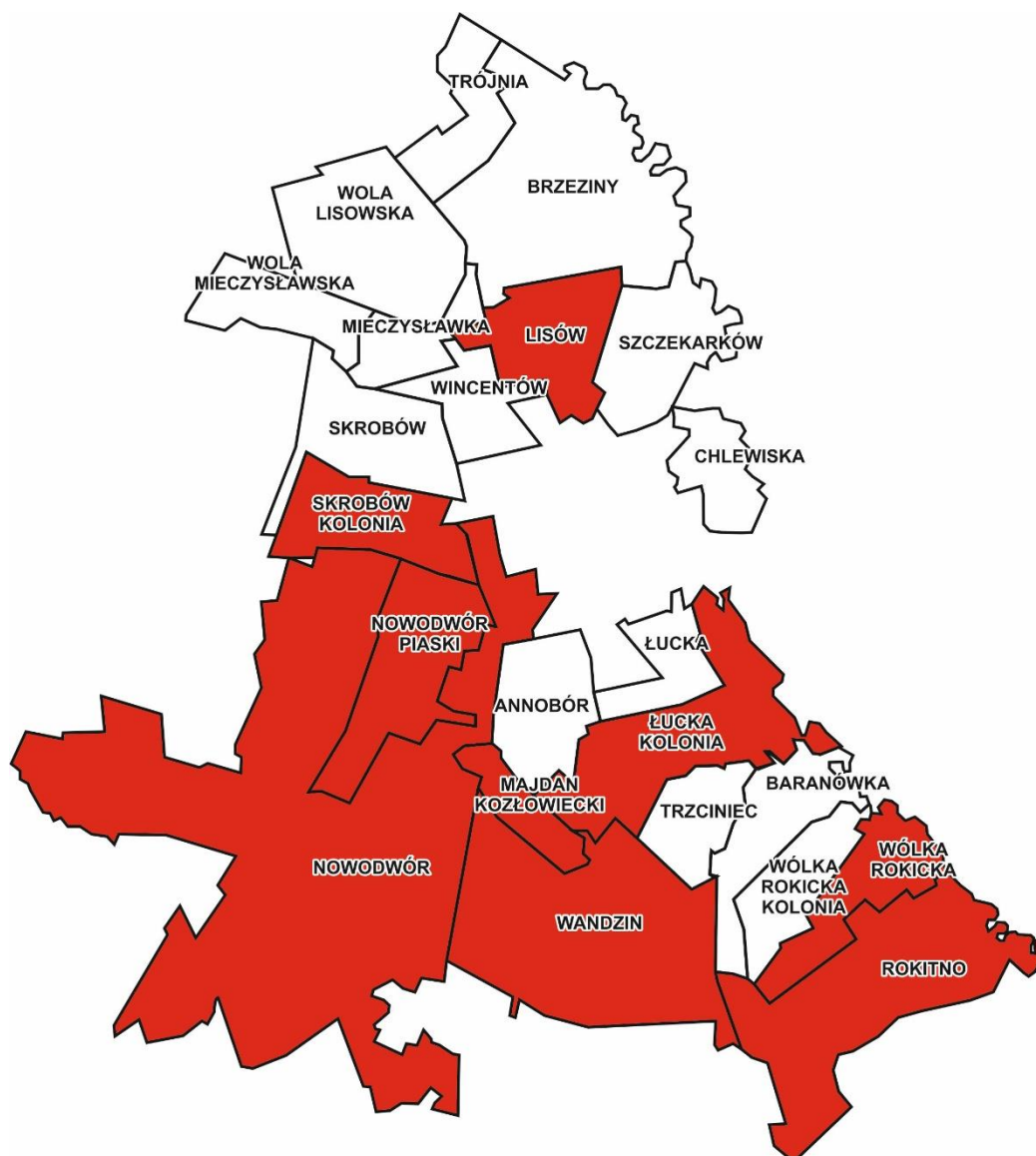
- **odnośnie terenów wskazanych na załączniku Nr 4 – realizacja zapisów art. 40 a ust 3 ustawy z dnia 28 września 1991 r. o lasach (Dz. U. z 2021 r. poz. 1275) oraz z potrzeb rozwojowych miejscowości Majdan Kozłowiecki,**
- **odnośnie terenów wskazanych na załącznikach Nr 5 oraz Nr 7-13 – potrzeby rozwojowe miejscowości Lisów, Wandzin, Skrobów-Kolonia, Majdan Kozłowiecki, Łucka-Kolonia, Nowodwór, Wólka Rokicka i Rokitno,**
- **odnośnie terenu wskazanego na załączniku Nr 6 – uwzględnienie wniosku Miasta Lubartów i umożliwienie realizacji parkingu przy cmentarzu komunalnym położonym na gruntach jednostki ewidencyjnej Nowodwór B.M. Lubartów.**

8. OGÓLNA CHARAKTERYSTYKA STANU ZASOBÓW ŚRODOWISKA NATURALNEGO I KULTUROWEGO TERENÓW OBJĘTYCH PROJEKTEM PLANU

8.1. POŁOŻENIE, UŻYTKOWANIE I ZAGOSPODAROWANIE TERENU

Tereny zmiany planu położone są w granicach obrębów ewidencyjnych: Majdan Kozłowiecki, Wandzin, Lisów, Skrobów-Kolonia, Łucka-Kolonia, Nowodwór, Wólka Rokicka, Wólka Rokicka, Rokitno i Nowodwór B.M. Lubartów.

Podział administracyjny gminy Lubartów



Tereny opracowania miejscowego planu objęte są ustaleniami obowiązujących miejscowych planów zagospodarowania przestrzennego: miejscowego planu zagospodarowania przestrzennego przyjętego uchwałą Nr VIII/49/99 Rady Gminy Lubartów z dnia 17 maja 1999 r. w sprawie I etapu zmiany oraz miejscowego planu zagospodarowania przestrzennego przyjętego uchwałą Nr XVII/94/2000 Rady Gminy Lubartów z dnia 13 marca 2000 r. w sprawie II etapu zmiany miejscowego planu zagospodarowania przestrzennego gminy Lubartów (Dz. Urz. Woj. Lubel. z 2000 r., Nr 25, poz. 366 z późn. zm.).

Zgodnie z faktycznym użytkowaniem terenów objętych planem:

- nieruchomości położone w obrębie Wandzin i Nowodwór (załącznik 1, 2, 3 i 4) – zabudowane są byłymi leśniczówkami i obiektami towarzyszącymi, służącymi gospodarce leśnej,
- nieruchomości położone w obrębie Majdan Kozłowiecki przy drodze gminnej, są częściowo zabudowane zabudową zagrodową (załącznik nr 4),

- nieruchomości położone w obrębie Lisów stanowią niezabudowane tereny rolnicze, usytuowane w sąsiedztwie terenów produkcyjnych, zabudowy zagrodowej i zabudowy mieszkaniowej jednorodzinnej (załącznik nr 5),
- działka położona w obrębie Nowodwór B.M. Lubartów usytuowana jest przy granicy z miastem Lubartów, w bezpośrednim sąsiedztwie cmentarza, w stanie obecnym nie jest użytkowana (załącznik nr 6),
- nieruchomości w miejscowości Wandzin położone są przy drodze gminnej i stanowią niezabudowane działki w ciągu istniejącej zabudowy zagrodowej (załącznik nr 7),
- nieruchomości w miejscowości Kolonia Skrobów położone są przy drodze gminnej i stanowią niezabudowane działki w ciągu istniejącej zabudowy zagrodowej (załącznik nr 8),
- nieruchomości w miejscowości Majdan Kozłowiecki położone są przy drodze gminnej i stanowią niezabudowane działki w sąsiedztwie zabudowy mieszkaniowej i letniskowej (załącznik nr 9),
- nieruchomości w miejscowości Łucka Kolonia położone są przy drodze gminnej i stanowią niezabudowane użytkowane rolniczo działki (załącznik nr 10),
- nieruchomości w miejscowości Łucka Kolonia stanowią niezabudowane działki, położone są przy drodze krajowej nr 19, przy której w sąsiedztwie znajdują się tereny usługowe i produkcyjne (załącznik nr 10),
- nieruchomości w miejscowości Nowodwór położone są przy drodze gminnej i stanowią częściowo zabudowane zabudową zagrodową działki (załącznik nr 11),
- nieruchomości w miejscowości Wólka Rokicka położone przy drodze wojewódzkiej są w większości zabudowane zabudową zagrodową (załącznik nr 12),
- nieruchomości w miejscowości Wólka Rokicka położone przy drodze wojewódzkiej, w sąsiedztwie terenów zainwestowanych zabudową zagrodową, stanowią niezabudowane, użytkowane działki (załącznik nr 13).

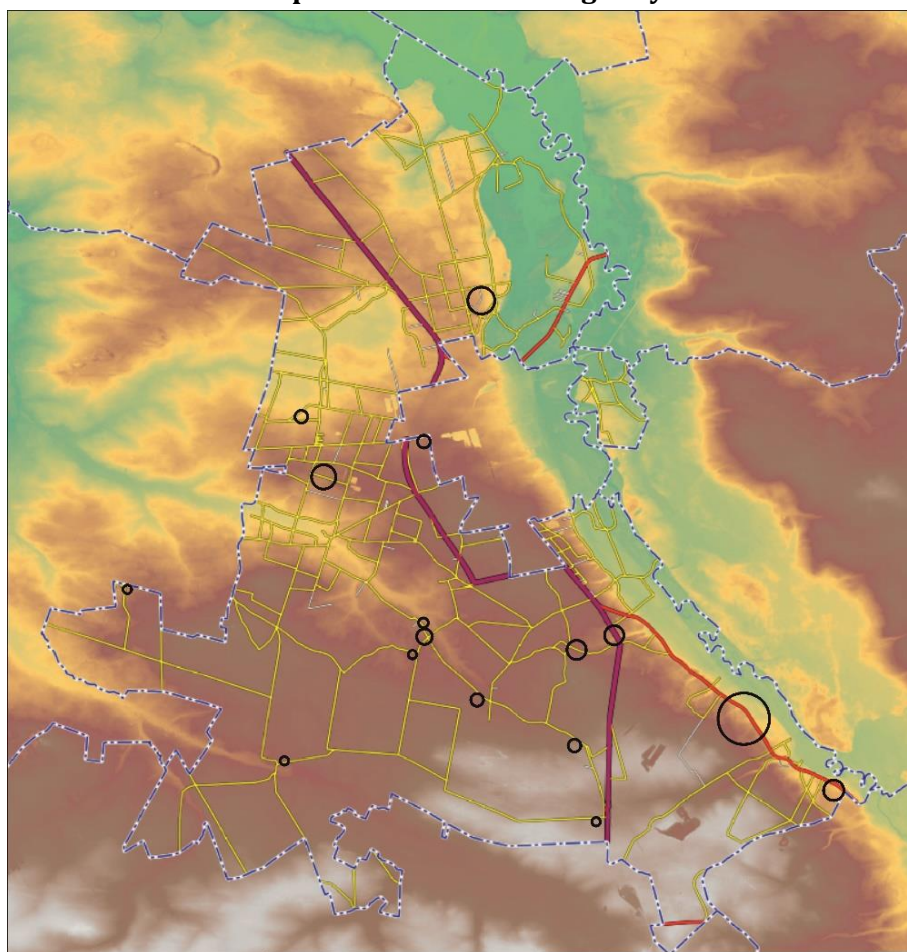
Projektowane tereny położone są w sąsiedztwie dróg publicznych, w zasięgu obsługi sieci infrastruktury technicznej – elektroenergetycznej i wodociągowej.

8.2. POŁOŻENIE FIZYCZNOGEOGRAFICZNE I RZEŹBA TERENU

W podziale fizyczno-geograficznym (wg J. Kondrackiego „Regiony fizyczno-geograficzne Polski”, 2002 r.), obszar gminy położony jest w obrębie mezoregionu Wysoczyzna Lubartowska, wchodzącej w skład makroregionu Niziny Południowopodlaskiej. Krajobrazem naturalnym Wysoczyzny Lubartowskiej jest krajobraz równinny, miejscami przechodzący w falisty i wzgórzowy, będący jednym z gatunków krajobrazu peryglacialnego (A. Richling i A. Dąbrowski 1995). Cechami charakterystycznymi tego krajobrazu są: w hydrosferze – zróżnicowana głębokość wód podziemnych i rzadka sieć wód powierzchniowych (na obszarach wzgórzowych – wody są głębokie, często piętrowe), w pedosferze – dominacja gleb rdzawych i bielicowych, zaś w roślinności potencjalnej – przewaga siedlisk tj.: bory mieszane i sosnowe oraz grądy. Utworami powierzchniowymi Wysoczyzny są piaski wodno-lodowcowe, gliny zwałowe i pyły pochodzenia wodnego a także występujące w dolinach i obniżeniach terenu utwory organiczne (torfy). Główną rzeką jest Wieprz, który wraz z dopływami odwadnia obszar gminy. Między Milejowem a Lubartowem jest to odcinek przełomowy rzeki Wieprz. Szerokość doliny waha się

od 3,0 do 4,0 km. W obrębie tarasu zalewowego dolina osiąga szerokość 0,5 – 1,5 km. Po prawej stronie rzeki taras zalewowy często jest bardzo wąski, osiągając kilkanaście metrów szerokości. Największa jego szerokość po tej stronie rzeki wynosi 700,0 m. Wysokości bezwzględne tarasu zalewowego wahają się od 143,0 do 155,0 m n.p.m. W jego obrębie występują starorzecza, podmokłości i torfowiska. Skarpa oddzielająca taras zalewowy od nadzalewowego wznosi się łagodnie po lewej stronie rzeki, natomiast po prawej jest stroma. Wysokości bezwzględne tarasu nadzalewowego po prawej stronie rzeki wahają się od 145,0 do 160,0 m n.p.m. Jest to płaska równina zbudowana z serii piasków o miąższości od kilkunastu metrów, w obrębie której występują drobne zagłębienia bezodpływowe oraz wydłużone obniżenia o kierunku południkowym wypełnione torfami, którymi prawdopodobnie płynął Wieprz. Cała dolina Wieprza jest zmeliorowana.

Hipsometria na terenie gminy



8.3. BUDOWA GEOLOGICZNA I WARUNKI GRUNTOWE

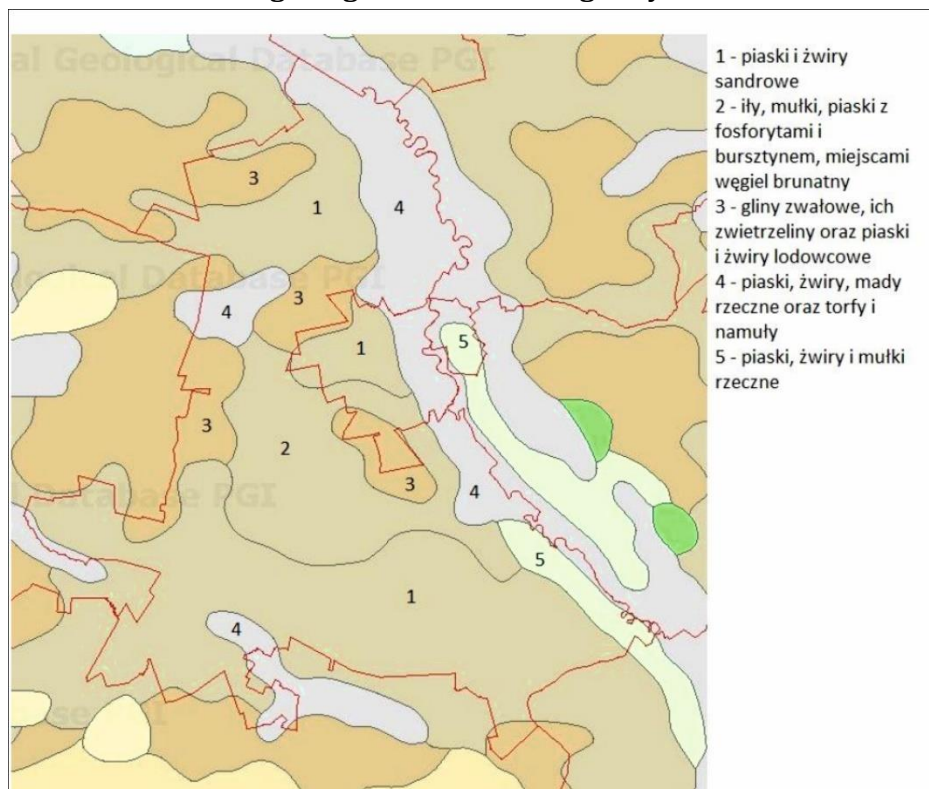
Pod względem geologicznym gmina Lubartów położona jest na terenie niecki mazowieckiej i lubelskiej. Jednostki te są fragmentem niecki brzeżnej - struktury zbudowanej z utworów kredowych przykrytych osadami trzeciorzędowymi i czwartorzędowymi. Strop serii skał kredowych i paleoceńskich tworzą osady wykształcone jako margle z przewarstwieniami

siwaka, kredy piszącej i jasnoszarych wapieni. Miejscami występują opoki i gezy. Głębokość występowania skał węglanowych wynosi od 10 do ponad 100 m p.p.t. Poziom wodonośny w utworach kredowych wykazuje niejednorodne połączenie z wodami występującymi w osadach czwartorzędowych, przy czym te zależności wynikają bezpośrednio z wykształcenia litologicznego nadkładu. Strop trzeciorzędowo - kredowych skał węglanowych zalega na głębokości od kilku do kilkudziesięciu metrów. Skały węglanowe są często przykryte piaszczystymi osadami trzeciorzędowymi. Poza węglowymi osadami trzeciorzędowymi największe rozprzestrzenienie mają dolnooligoceny jasnozielone piaski i mułki glaukonitowo-kwarcowe oraz ility z fosforitami. Utwory te powszechnie występują na powierzchni terenu w Nowodworze i Annoborze oraz między Łucką i Lubartowem. Maksymalne miąższości osiągają 40 m. Wschodnie osadów trzeciorzędowych występują wzdłuż zachodniej krawędzi doliny Wieprza na odcinku Wólka Rudzka-Lubartów oraz wschodniej między Nową Wolą a Wolą Semicką. W zachodniej części gminy między miejscowościami Kozłówka, Skrobów, Majdan Kozłowiecki, odsłaniają się na powierzchni piaski i mułki glaukonitowe.

Utwory czwartorzędowe złożone zostały na erozyjnej powierzchni utworów kredy górnej lub oligocenu. Miąższość czwartorzędu jest zróżnicowana i waha się od kilku do ok. 20 m. Występują zwartą pokrywę prawie na całym obszarze gminy. Seria osadów czwartorzędowych obejmuje osady plejstoceńskie zlodowacenia południowopolskiego i środkowopolskiego, utwory peryglacialne zlodowacenia bałtyckiego oraz osady holoceny. Osady zlodowacenia południowopolskiego zachowały się jedynie szczątkowo jako silnie zniszczone serie glin zwałowych, stwierdzono je w dolinie Wieprza w rejonie wsi Serniki.

Utwory holoceny: piaski rzeczne, namuły, mady i torfy spotyka się powszechnie w dolinach Wieprza i jego dopływów oraz licznych zagłębieniach bezodpływowych.

Budowa geologiczna na terenie gminy Lubartów



Na terenie gminy przeważają grunty korzystne dla budownictwa (piaski lodowcowe, żwiry). Również tereny objęte zmianą planu cechują się generalnie korzystnymi warunkami dla lokalizacji zabudowy. Niekorzystne dla zabudowy są utwory holocenijskie (grunty organiczne, grunty mineralne nieskonsolidowane, często nawodnione).

8.4. ZŁOŻA UDOKUMENTOWANE KOPALIN ORAZ OBSZARY I TERENY GÓRNICZE

Nazwa złoża Miejscowość	Zasoby geologiczne bilansowe (w tys. ton m ³)	Stan zagospodarowania
Kruszywo naturalne – piaski i żwiry		
Baranówka II – złoża piasków poza piaskami szklarskimi	213	złoża o zasobach rozpoznanych szczegółowo
Baranówka V – złoża piasków budowlanych	70	złoża eksploatowane okresowo
Baranówka VI – złoża piasków budowlanych	166	złoża o zasobach rozpoznanych szczegółowo
Baranówka VII – złoża piasków budowlanych	326	złoża o zasobach rozpoznanych szczegółowo
Baranówka VIII – złoża piasków	201	złoża eksploatowane okresowo
Baranówka IX – złoża piasków i żwirów	63	złoża o zasobach rozpoznanych szczegółowo
Baranówka X – złoża piasków i żwirów	115	złoża o zasobach rozpoznanych szczegółowo
Brzeziny – złoża piasków do betonu komórkowego	2149	złoża o zasobach rozpoznanych wstępnie
Brzeziny I – złoża piasków budowlanych	4 754	złoża zagospodarowane
Brzeziny – 1 – złoża piasków do betonu komórkowego	1137	złoża o zasobach rozpoznanych szczegółowo
Chlewiska – złoża piasków budowlanych	206	eksploatacja złoża zaniechana
Jacek -Łucka – złoża piasków i żwirów	984	eksploatacja złoża zaniechana
Lisów- złoża piasków i żwirów	36	eksploatacja złoża zaniechana
Lisów I – złoża kopalin ceglarskich	0	eksploatacja złoża zaniechana
Lubartów – złoża piasków do betonu komórkowego	182	eksploatacja złoża zaniechana
Niemce-Rokitno – piaski i żwiry	39 438	eksploatacja złoża zaniechana
Niemce-Rokitno 1 – złoża piasków budowlanych	294	złoża zagospodarowane
Niemce-Rokitno II- NE – złoża piasków poza piaskami szklarskimi	6526	złoża zagospodarowane

Niemce-Rokitno II- SW – złoża piasków budowlanych	4714	eksploatacja złoża zaniechana
Nowodwór – złoża piasków poza piaskami szklarskimi	390	eksploatacja złoża zaniechana
Nowodwór I – złoża piasków poza piaskami szklarskimi	436	eksploatacja złoża zaniechana
Nowodwór III – piaski i żwiry	103	złożo o zasobach rozpoznanych szczegółowo
Nowodwór Piaski II – złoża piasków budowlanych	48	eksploatacja złoża zaniechana
Nowodwór Piaski V – piaski i żwiry	126	złożo zagospodarowane
Nowodwór Piaski VI – piaski i żwiry	746	złożo o zasobach rozpoznanych szczegółowo
Nowodwór Piaski VII – złoża piasków poza piaskami szklarskimi	81	złożo o zasobach rozpoznanych szczegółowo
Nowodwór Piaski VIII – złoża piasków poza piaskami szklarskimi	613	złożo o zasobach rozpoznanych szczegółowo
Rokitno – złoża piasków poza piaskami szklarskimi	92 167	złożo o zasobach rozpoznanych wstępnie
Rokitno II – złoża piasków poza piaskami szklarskimi	8 605	złożo o zasobach rozpoznanych szczegółowo
Rokitno III – złoża piasków budowlanych	440	złożo zagospodarowane
Trzcinec – piaski i żwiry	4523	złożo o zasobach rozpoznanych szczegółowo
Wandzin – piaski i żwiry	66	złożo o zasobach rozpoznanych szczegółowo
Wincentów II – złoża kopalin ceglarskich	44	eksploatacja złoża zaniechana
Wincentów /pole S i N/ – złoża kopalin ceglarskich	35	złożo o zasobach rozpoznanych szczegółowo
Wincenty-Krzaki – złoża glin ceramiki budowlanej i pokrewnych	3,91	eksploatacja złoża zaniechana
Wólka Rokicka I – złoża piasków budowlanych	6754	złożo zagospodarowane
Wólka Rokicka II – złoża piasków budowlanych	668	złożo o zasobach rozpoznanych szczegółowo
Wólka Rokicka IV – złoża piasków budowlanych	214	złożo zagospodarowane
Wólka Rokicka Kolonia – złoża mieszanek żwirowo-piaskowych	149	eksploatacja złoża zaniechana
Wólka Rokicka Kolonia I – złoża piasków budowlanych	1980	złożo zagospodarowane
Wólka Rokicka Kolonia III – złoża piasków poza piaskami szklarskimi	646	złożo o zasobach rozpoznanych szczegółowo
Wólka Rokicka Kolonia IV – złoża piasków poza piaskami szklarskimi	2582	złożo o zasobach rozpoznanych szczegółowo
Wólka Rokicka V – złoża piasków budowlanych	295	złożo zagospodarowane

Wólka Rokicka VI – złoża piasków poza piaskami szklarskimi	933	złoże o zasobach rozpoznanych szczegółowo
Wólka Rokicka VII – złoża piasków poza piaskami szklarskimi	1397	złoże o zasobach rozpoznanych szczegółowo

OBSZARY GÓRNICZE

1. Wólka Rokicka IV – 10-3/9/796
2. Wólka Rokicka Kolonia I – 10-3/9/799
3. Baranówka VIII – 10-3/9/807
4. Rokitno III – 10-3/9/815
5. Baranówka IX – 10-3/9/858
6. Nowodwór Piaski V – 10-3/10/900
7. Baranówka X – 10-3/10/961
8. Niemce – Rokitno II część NE- pole C – 10-3/11/1047
9. Baranówka V – 10-3/6/397
10. Niemce-Rokitno 1d – 10-3/7/562d
11. Wólka Rokicka V – Pole A1 – 10-3/9/852a
12. Wólka Rokicka Kolonia I/1 – 10-3/9/836a
13. Niemce-Rokitno II część NE – pole B1b – 10-3/8/658b
14. Wólka Rokicka I/7 – Pole N – 10-3/9/785g/a
15. Wólka Rokicka I/7 – Pole S – 10-3/9/785g/b
16. Wólka Rokicka Kolonia IV – 10-3/11/1102

Żadne z powyżej wymienionych złóż kopalin nie jest zlokalizowane w granicach terenów objętych projektem miejscowego planu.

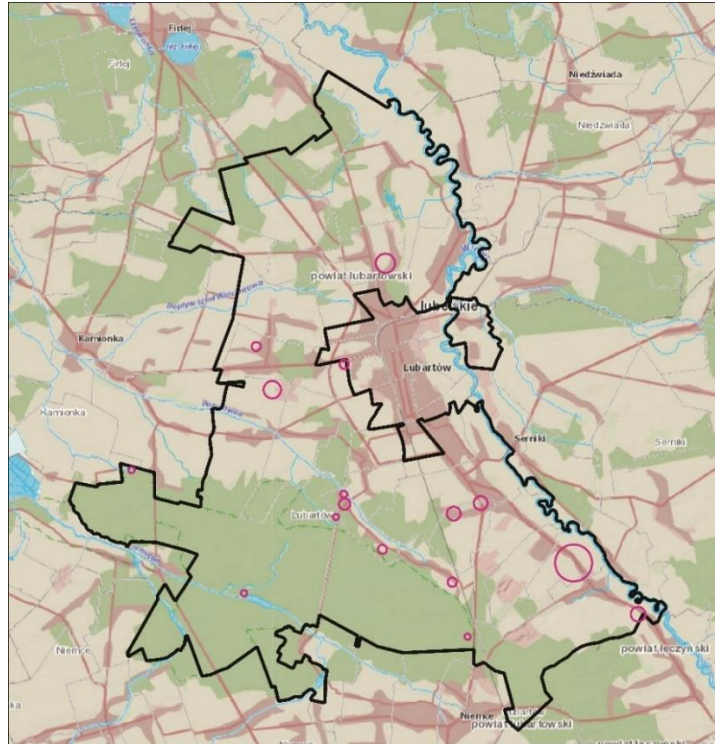
8.5. WODY POWIERZCHNIOWE

Zgodnie z podziałem hydrograficznym kraju, obszar gminy Lubartów położony jest w regionie wodnym Wisły Środkowej, w zlewni Wieprza. Sieć wód powierzchniowych tworzą: Wieprz oraz mniejsze ciekі wodne: Parysówka, Stara Rzeka i Czerwonka. Rzece Wieprz towarzyszą liczne starorzecza, będące często zbiornikami wody stojącej. Wieprz stanowi naturalną wschodnią granicę administracyjną gminy. Jest rzeką meandrującą, której szerokość koryta (w obrębie gminy) wynosi od 30 do 70 m. Rzeki przepływające przez teren gminy posiadają charakter nizinny (mała prędkość i wielkość przepływów) – mimo to Wieprz jest rzeką o wysokich wahaniami stanów wody, dochodzących nawet do 3 m. Średnie przepływy rzeki Wieprz na wysokości gminy Lubartów wynoszą 22,4 m³/s.

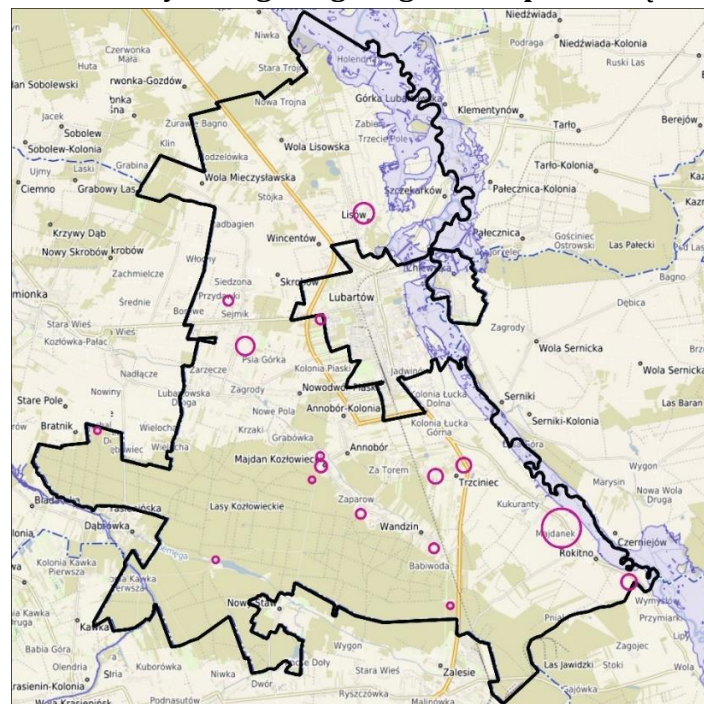
Zgodnie z nowym podziałem kraju na jednolite części wód powierzchniowych (JCWP) obszary zmiany planu położone są w obrębie JCWP: **PLRW2000192479 – Wieprz od Bystrzycy do Tyśmienicy**. Rzeka jest nizinna piaszczysto-gliniasta – zagrożona nieosiągnięciem celów środowiskowych (wpływ działalności antropogenicznej na stan JCW generuje konieczność przesunięcia w czasie osiągnięcia celów środowiskowych z uwagi na brak rozwiązań technicznych możliwych do zastosowania w celu poprawy stanu JCW).

Na terenie gminy znajduje się obszar szczególnego zagrożenia powodzią od rzeki Wieprz, dla którego sporządzone zostały mapy zagrożenia powodziowego. **Tereny objęte zmianą planu nie są zlokalizowane na terenach zagrożonych powodzią.**

Sieć hydrograficzna na terenie gminy



Obszary szczególnego zagrożenia powodzią



○ lokalizacja terenów objętych zmianą planu

Źródło: <https://lubartow.e-mapa.net/>

8.6. WODY PODZIEMNE

Na terenie gminy zasoby wód podziemnych o znaczeniu użytkowym w zdecydowanej większości związane są z utworami poziomu kredowego, sporadycznie z utworami poziomu trzeciorzędowego i czwartorzędowego. Zasoby tych wód są wystarczające dla celów gospodarczych i komunalnych. Studnie ujmujące poziom trzeciorzędowy i czwartorzędowy mają przeważnie swobodne zwierciadło wody, natomiast zwierciadło wody w utworach kredowych wykazuje charakter napięty.

Pod względem hydrologicznym gmina Lubartów położona jest w większości na obszarze występowania Głównego Zbiornika Wód Podziemnych (GZWP) Nr 406 Niecka Lubelska (Zbiornik Lublin). Na wschód od doliny rzeki Wieprz znajduje się GZWP Nr 407 „Niecka Lubelska (Chełm-Zamość)”.

Niecka lubelska (Lublin) to zbiornik o powierzchni 7 476,66 km² i szacunkowych zasobach dyspozycyjnych wynoszących 1 052 700 m³ /d. Położony jest na głębokości od 40 m p.p.t. do 100 m p.p.t. Stan jakościowy wód podziemnych Zbiornika zaklasyfikowano jako dobry. Dominują tu wody zaliczone do klasy I i II. Jedynie w dolinach większych rzek, na niedużych obszarach w centralnej, północnej i północno-zachodniej części zbiornika występują wody klasy III. Ogólnie wody podziemne GZWP nr 406 ze względu na ich skład chemiczny nadają się do picia w stanie surowym lub wymagają jedynie prostego uzdatniania ze względu na podwyższoną zawartość żelaza i manganu.

Niecka lubelska (Chełm – Zamość) to zbiornik o powierzchni 9 051,00 km² i szacunkowych zasobach dyspozycyjnych wynoszących 1 099 600 m³ /d. Położony jest on na głębokości od 60 m p.p.t. do 120 m p.p.t. Na przeważającym obszarze GZWP nr 407 stwierdzono dobry stan chemiczny wód podziemnych (klasy I–III) jedynie w tensyjnych strefach dyslokacyjnych rozciągających się pomiędzy linią Zamość–Tomaszów Lubelski a granicą państwa wyznaczono obszar występowania wód o słabym stanie chemicznym (klasy IV–V). Składnikami obniżającymi klasy jakości są głównie: potas, cynk, nikiel i kadm. Wody podziemne GZWP nr 407 są ogólnie dobrej jakości i spełniają w większości przypadków kryteria stawiane wodom przeznaczonym do picia. Miejscami obserwuje się przekroczenia takich substancji, jak żelazo, mangan i amoniak, jednak ich podwyższone stężenia mają genezę geogeniczną i nie wskazują na zanieczyszczenia antropogeniczne z powierzchni terenu.

Obszar gminy Lubartów położony jest w obrębie JCWPd nr PLGW200075. Struktura JCWPd 75 jest złożona z czterech poziomów wodonośnych rozdzielonych utworami trudnoprzepuszczalnymi. Jednostka nie jest zagrożona nieosiągnięciem celów środowiskowych.

Zaopatrzenie w wodę

Na terenie gminy eksploatowane są ujęcia wód podziemnych:

- komunalne ujęcie wody dla Lubartowa zlokalizowane na terenie miasta oraz na gruntach wsi Nowodwór-Piaski o maksymalnej wydajności eksploatacyjnej $Q_e = 880,0 \text{ m}^3/\text{h}$ przy depresji $s = 18\text{-}27 \text{ m}$, składające się z pięciu czynnych studni o głębokościach do 85,0 m, ujmujących zwierciadło wód kredowych o charakterze napiętym; ujęcie zaopatrzuje w wodę miasto Lubartów oraz miejscowości na terenie gminy Lubartów: Annobór, Annobór-Kolonia, Majdan Kozłowiecki, Nowodwór, Nowodwór-Piaski, Wincentów, Wola Lisowska, Wola Mieczysławska, cz. m. Skrobów i Skrobów Kolonia,

- d. Lubartowskie Zakłady Garbarskie w Lubartowie - ujęcie wody o zatwierdzonych zasobach eksploatacyjnych w kat. „B” w wysokości 60,0 m³/h przy depresji $s = 22,5$ m; w skład ujęcia wchodzi dwie studnie o głębokościach 70,0 m p.p.t. ujmujące kredowe zwierciadło wody. Aktualnie ujęcie zaopatruje w wodę część miejscowości Chlewiska,
- Wandzin – komunalne ujęcie wody o zatwierdzonych zasobach eksploatacyjnych w wysokości $Q_e = 26,0$ m³/h przy $s = 4,4$ m; dwie studnie o głębokościach 70,0 m ujmują wody kredowe o charakterze napiętym, które nawiercono na głębokości 53,0 i 38,0 m p.p.t. a zwierciadło wody ustabilizowało się na głębokości 2,4 – 3,0 m p.p.t. Ujęcie zaopatruje miejscowości: Wandzin i Majdan Kozłowiecki,
- Rokitno – komunalne ujęcie o zatwierdzonych zasobach eksploatacyjnych $Q_e = 48,0$ m³/h przy depresji $s = 7,0$ m. Dwie studnie o głębokościach 80,0 m ujmują wody piętra kredowego o zwierciadle napiętym, które nawiercono na głębokości 22,9 m p.p.t. , a stabilizuje się na głębokości 11,5 m p.p.t. Wodociąg zasila w wodę miejscowości: Baranówka, Wólka Rokicka, Kol. Rokitno i Trzciniec,
- d. POM Skrobów – ujęcie gminne o zatwierdzonych zasobach eksploatacyjnych $Q_e = 70,0$ m³/h przy depresji $s = 24,0$ m. W skład ujęcia wchodzi dwie studnie o głębokościach: 50,0 i 95,0 m. Ujęcie zasila w wodę część mieszkańców Skrobowa (bloki d. POM i domki jednorodzinne) oraz zakłady zlokalizowane na terenie d. POM.

7.7. GLEBY

W rejonizacji przyrodniczo-rolniczej (Turski i in.1993) obszar gminy należy do Rejonu Małe Mazowsze, zaliczanego do rejonów nizinnych. Jest to rejon charakteryzujący się przewagą gleb wytworzonych z piasków i glin odgórnie spiaszczonych a także gleb semihydrogenicznych i hydrogenicznych, zalegających szerokie doliny rzeczne. Położenie gminy w glebowo-rolniczym regionie Lubartowsko-Kockim, związane jest z glebami o przewodze kompleksów żytnych 5,6 i 7, które zajmują około 84% powierzchni gleb gruntów ornych oraz kompleksów 2z i 3z - słabego i średniego na użytkach zielonych.

Według bonitacji gleboznawczej na terenie gminy nie występują gleby I i II klasy bonitacyjnej. Gleby klasy IIIa i IIIb zajmują 2,9% gleb, gleby klasy IVa i IV b - 46,3%, natomiast przeważająca grupa gleb V i VI klasy bonitacyjnej stanowią około 48,3% gruntów ornych, w obrębie użytków zielonych klasa bonitacyjna V i VI stanowi 21%. Największy udział gleb najsłabszych V i VI klasy bonitacyjnej występuje w północnej części gminy. Użytki zielone skoncentrowane są w dolinie rzeki Wieprz i Rzeki Parysówki. W obszarze użytków zielonych przeważają kompleksy 2z i 3z - słaby i średni.

Na gruntach ornych przeważają gleby piaszczyste i pseudobielicowe oraz czarne ziemie - wytworzone z piasku słabogliniastego na piasku luźnym i piasku g. lekkim. Gleby piaszczyste słabej jakości zajmują około 84% gruntów ornych. Obok gleb piaszczystych występują gleby pylaste i piaski naglinowe.

Pod względem przydatności rolniczej na terenie gminy Lubartów znajdują się jedne z najsłabszych gleb w powiecie lubartowskim. Dla porównania wskaźnik jakości i przydatności rolniczej gleb w gminie Niedźwiada wynosi - 41,6, Kamionka - 45,6, Serniki - 48,1. Gminę Lubartów cechują więc bardzo słabe warunki glebowe do prowadzenia działalności rolniczej.

7.8. WARUNKI KLIMATYCZNE

Gmina Lubartów przynależy do regionu mazowiecko – podlaskiego, cechującym się przewagą wpływów kontynentalnych. Amplitudy temperatur są większe od przeciętnych. Lato wczesne i dość długie, natomiast zima jest dłuższa i chłodniejsza. Średnia temperatura roczna (7,4°C), jest niewiele wyższa od średniej dla kraju (6,0°C do 8,5°C). Roczne sumy opadów kształtują się na poziomie 550 mm. Pokrywa śnieżna zalega średnio 60 dni i często ulega tajaniu. Zróżnicowanie lokalnego klimatu wynika ze zróżnicowania rzeźby i pokrycia terenu:

- a) korzystnymi warunkami odznaczają się tereny:
 - otwarte, położone wyżej – cechuje je dobre przewietrzanie, nasłonecznienie, dobre warunki termiczne, brak zjawiska zalegania mgieł;
 - południowych stoków – które cechują korzystne warunki solarne;
 - o piaszczystym podłożu – cechuje dobra termika;
 - położone z dala od wód – posiadają dobre stosunki wilgotnościowe;
 - sąsiadujące z terenami leśnymi ze względu na obecność w powietrzu olejów eterycznych, osłonę przeciwwietrzną, ciszę, regulację stosunków wodnych (zwiększona retencja, zmniejszony spływ powierzchniowy wód);
- b) niekorzystnymi warunkami odznaczają się tereny:
 - położone w sąsiedztwie wód powierzchniowych i z okresowo płytko zalegającą wodą gruntową, gdzie zachodzi pogorszenie stosunków termiczno – wilgotnościowych;
 - dolin rzecznych i zagłębień bezodpływowych, które są miejscami spływu chłodnego i wilgotnego powietrza z terenów wyżej położonych; cechują je gorsze warunki nasłonecznienia, inwersje temperatur, częstsze przymrozki oraz większe różnice temperatur w ciągu doby, co często prowadzi do utrzymywania się podwyższonej wilgotności oraz powstawania tzw. mgieł radiacyjnych; nierzadko są także miejscem kumulacji zanieczyszczeń, co przy złym przewietrzaniu (doliny i obniżenia o przebiegu południkowym) może prowadzić do stagnacji powietrza, a w rezultacie - pogorszenia warunków aerosanitarnych;
 - bezpośredniego sąsiedztwa ze szlakami komunikacyjnymi o dużym natężeniu ruchu, które cechują się znacznie gorszymi warunkami aerosanitarnymi i akustycznymi.

7.9. SZATA ROŚLINNA

Roślinność potencjalna

Na podstawie mapy Potencjalna roślinność naturalna Polski (Jan Marek Matuszkiewicz) wynika, że panującym typem roślinności potencjalnej, jaka mogłaby zapanować w warunkach nieskrępowanej sukcesji ekologicznej, jest grąd subkontynentalny lipowo – dębowo – grabowy (*Tilio Carpinetum*) w odmianie środkowopolskiej i serii ubogiej, a także siedliska borów mieszanych sosnowo-dębowych (*Quercu Pinetum*).

Roślinność rzeczywista

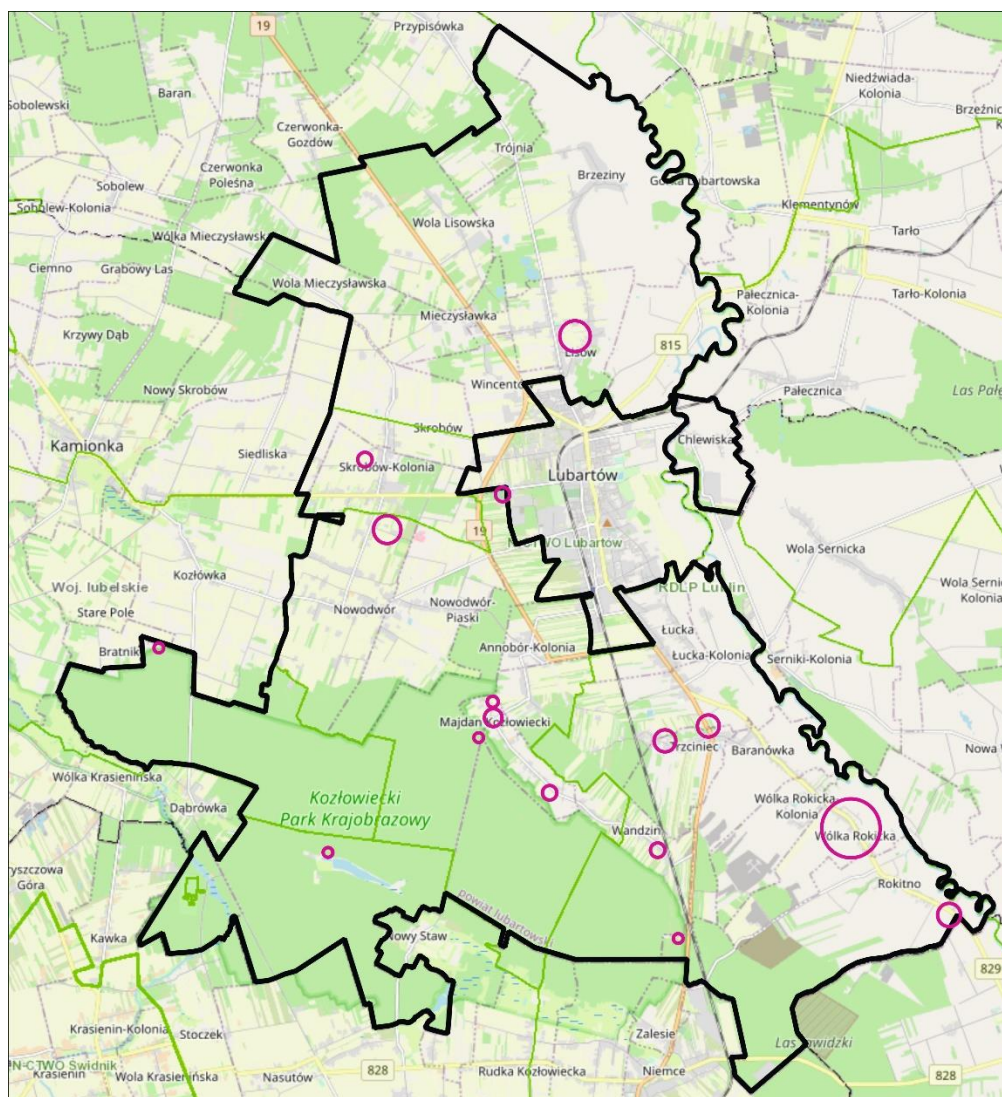
Pod względem przyrodniczo-leśnym gmina znajduje się w krainie Mazowiecko-Podlaskiej, w granicach okręgu Równiny Lubartowskiej. Na terenie gminy wyróżnia się kilka podstawowych typów siedlisk przyrodniczych, tj.: zbiorowiska torfowiskowe, łąkowo – pastwiskowe, leśne, wodne, szuwarowe oraz synantropijne.

Do zbiorowisk roślinnych wstępujących na terenie gminy należy zaliczyć:

- **zbiorowiska leśne i zaroślowe** – Lasy Kozłowieckie stanowią największy kompleks leśny w gminie i jednocześnie największą wartość przyrodniczą gminy Lubartów. Duże połacie lasu wykazują skład gatunkowy zbliżony do naturalnego. Ponadto część z nich to drzewostany stare, przeważnie sosnowe z domieszką dębu szypułkowego, brzozy brodawkowatej i osiki, rzadziej lipy, grabu i świerka. Przeważają bory świeże, bory wilgotne, bory mieszane sosnowo-dębowe ale występują także fragmenty boru bagiennego, świetlistych dąbrów, suchych borów sosnowych;
- **zbiorowiska łąkowe** – które tworzą: olsy oraz łągi wierzbowo-topolowe i jesionowe. Występują głównie w dolinie Wieprza oraz w dolinie Mininy i Starej Rzeki;
- **zbiorowiska łąkowe i pastwiskowe** - występują głównie w dolinach. Roślinność łąkowa i pastwiskowa zajmuje największe powierzchnie we wschodniej części gminy w dolinie rzeki Wieprz. Mniejsze fragmenty tego typu roślinności występują w dolinach cieków i obniżeniach pozadolinnych. Największe obszary zajmują wysokoprodukcyjne łąki świeże. Na lekkich wniesieniach w dolinie Wieprza, a także na obrzeżach lasów występują fragmenty łąk suchych. W śródleśnych bagnach w Lasach Kozłowieckich, w obniżeniach w dolinie Wieprza, Mininy, Parysówki, na zmeliorowanych torfowiskach w pobliżu miejscowości Skrobów, Lisów, Brzeziny - występują zbiorowiska z pogranicza torfowisk niskich i łąk;
- **naturalne zbiorowiska torfowiskowe (torfowisk niskich i przejściowych)** – torfowiska wysokie występują na małych powierzchniach w lasach południowej części gminy, w miejscach lokalnych, bezodpływowych zagłębieniach terenu. Porośnięte są karłowatym lasem sosnowym, z domieszką brzozy. Występuje tu żurawina błotna, borówka bagienna oraz torfowce związane z uwilgotnionym i zakwaszonym podłożem. Na obrzeżach śródleśnych bagien i torfowisk Starego Tartaku, Majdanu Kozłowieckiego, Nowego Stawu, Wandzina, Wincentowa, Lisowa, Woli Mieczysławskiej, Brzezin wykształciły się naturalne zbiorowiska niskotorfowiskowe z dominującym zespołem turzycy siwej;
- **zbiorowiska roślinności wodnej** występują w stawach, zakolach Wieprza, starorzeczach, Mininie, Krzywej Rzece, Parysówce, rowach melioracyjnych i torfiankach. W zbiorowiskach roślin pływających i zanurzonych znajdują się m.in. skupienia moczarki kanadyjskiej z rdestnicami, z rogatkiem sztywnym, grążelem żółtym lub grzybieniem białym głównie w starorzeczach Wieprza, oczkach wodnych i niektórych rowach melioracyjnych;
- **zbiorowiska szuwarowe** - występują w stawach, zakolach Wieprza, starorzeczach, Mininie, Krzywej Rzece, Parysówce, rowach melioracyjnych i torfiankach. Zbiorowiska roślinności szuwarowej reprezentują zespoły szuwarów właściwych (trzcina pospolita, mozga trzciniowa, oczeret jeziorny, pałka szerokolistna i wąskolistna) i wielkoturzycowych;
- **zbiorowiska synantropijne** – rozwinęły się na terenach zagospodarowanych przez człowieka, w grupie której wyróżnia się zbiorowiska segetalne (zwane też chwastami polnymi właściwymi), które rosną na polach uprawnych wśród roślin okopowych

i zbożowych oraz zbiorowiska ruderalne zasiedlające szczególnie środowiska miejskie np. pobocza dróg, rowy czy tory kolejowe.

Rozmieszczenie lasów na terenie gminy



○ lokalizacja terenów objętych zmianą planu

Źródło: Bank danych o lasach

W lasach państwowych dominującym typem siedliskowym jest las mieszany świeży LMśw (58%) i bór mieszany świeży BMśw (16%). Pod względem udziału gatunkowego drzew w drzewostanach przeważa sosna (77,7%), dąb (12,2%), brzoza (5,3%) i olcha (3,3%).

W lasach własności prywatnej przeważającym typem siedliskowym są: las mieszany świeży (41%), bór mieszany świeży (28%) oraz bór świeży (15%). Skład gatunkowy drzewostanów jest uboższy, niż na terenie lasów państwowych i na większości obszaru ma charakter monokultur sosnowych z domieszką brzozy i dębu.

Lasy objęte uproszczonymi planami urządzania lasu położone są w IV Krainie Przyrodniczo-leśnej Mazowiecko-Podlaskiej, 5 Dzielnicy Niziny Podlaskiej i Wysoczyzny Siedleckiej.

Na obszarze gminy Lubartów lasy ochronne znajdują się w zarządzie Nadleśnictwa Lubartów.

7.10. FAUNA

Największe nagromadzenie fauny na terenie gminy występuje w Lasach Kozłowieckich. Stwierdzono występowanie tu takich gatunków, jak: słomka, puszczyk, dzięcioł czarny, krogulec, myszołów zwyczajny, jastrząb oraz gatunków związanych ze środowiskiem wodnym: czapla siwa, czernica, głowienka, krzyżówka, łabędź niemy, perkoz rdzawoszyi, błotniak stawowy. Świat zwierząt reprezentowany jest również przez licznie występujące zające, dziki, jelenie, sarny, ale spotykane są również daniele i łosie.

Ważne znaczenie pod względem walorów faunistycznych posiada także dolina rzeki Wieprz, pełniąca rolę korytarza ekologicznego, gdzie na łąkach i w zadrzewieniach występują takie gatunki jak remiz, dziwonia, podróżniczek.

7.11. POWIĄZANIA PRZYRODNICZE

Sieć ECONET-POLSKA składa się z obszarów węzłowych i łączących je korytarzy ekologicznych, wyznaczonych na podstawie takich kryteriów, jak: naturalność, różnorodność, reprezentatywność, rzadkość i wielkość. Na równowagę ekologiczną fizjocenozy stabilizująco wpływa system ekologiczny. Im bardziej rozwinięty (w znaczeniu liczby powiązań przyrodniczych i węzłów ekologicznych), tym większa ich ekologiczno – przestrzenna spójność i tym silniejsze ich wzajemne związki.

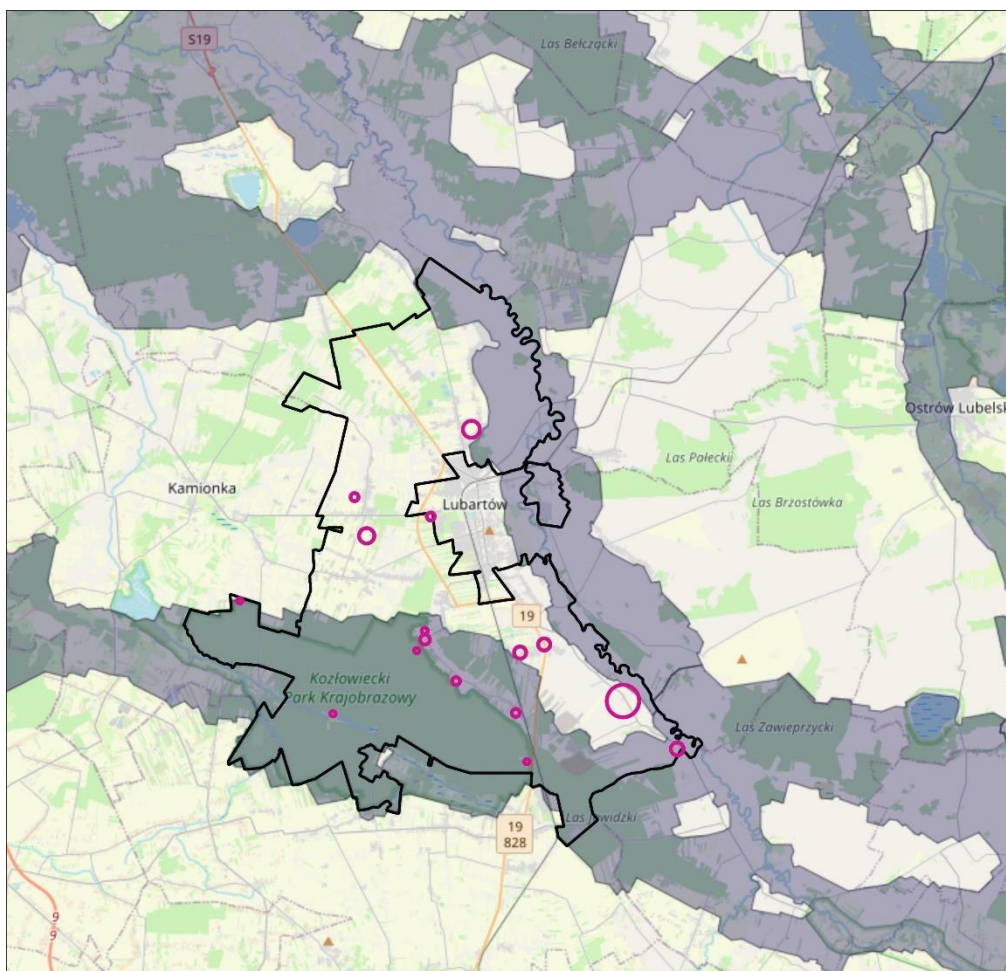
Przez obszar gminy Lubartów przebiegają korytarze ekologiczne, których rolą jest połączenie obszarów ważnych przyrodniczo. Stanowią one najważniejsze drogi wędrówek i migracji gatunków w Polsce, zapewniające jednocześnie łączność siedlisk i populacji w skali kontynentalnej.

Największe predyspozycje do kształtowania powiązań przyrodniczych mają tereny związane z dolinami rzek. W systemie przyrodniczym gminy najważniejszą rolę odgrywają:

- ✓ dolina rzeki Wieprz – obszar o znaczeniu krajowym;
- ✓ lasy Kozłowieckie – o znaczeniu regionalnym.

Lokalne znaczenie posiadają kompleksy leśne, które mimo małych powierzchni, cechują się urozmaiconym składem gatunkowym drzewostanów. W krajobrazie rolniczym, kompleksy leśne stanowią matecznik dla wielu gatunków, a także spełniają rolę obszarów węzłowych, zasilając w gatunki tereny rolne, szczególnie w przypadku jego wzbogacenia przez gatunki wodne. Ponadto doliny rzek Minina, Krzywa Rzeka, Parysówka, stanowią lokalne korytarze ekologiczne. Ukierunkowanie i odpowiednie skoordynowanie działań jest szansą dla nowej jakości nadrzecznej przestrzeni publicznej i poprawy funkcjonowania dolin rzecznych, co powinno się przysłużyć podwyższeniu jakości życia mieszkańców oraz zwiększeniu potencjału turystycznego.

Większość obszarów objętych zmianą planu położonych jest w granicach głównych korytarzy ekologicznych - **Dolina Dolnego Wieprza** (GKPdC-3A) oraz **Północna Lubelszczyzna** (KPdC-3B).



○ lokalizacja terenów zmiany planu

Źródło: Mapa korzyści ekologicznych w Polsce

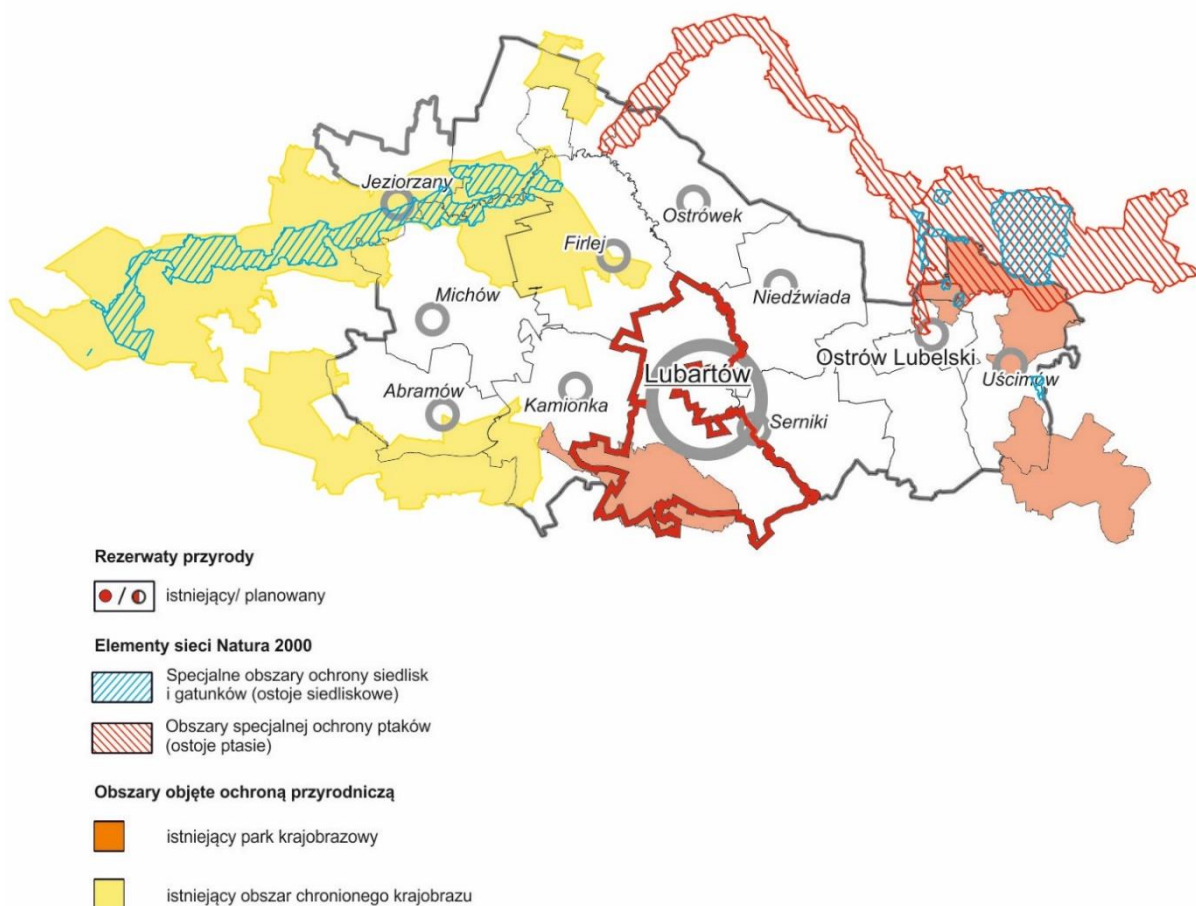
7.12. OBSZARY PRAWNEJ OCHRONY PRZYRODY

Spośród form ochrony przyrody, wymienionych w ustawie z dnia 16 kwietnia 2004 r. o ochronie przyrody, na obszarze gminy Lubartów znajdują się:

- ❖ rezerwat przyrody „Kozie Góry” powołany celem zachowania fragmentu lasu dębowego, o charakterze naturalnym, z dębem bezszypułkowym, występującym na naturalnym siedlisku, w pobliżu wschodniej granicy zasięgu. Powierzchnia rezerwatu wynosi 41,04 ha. Zajmuje on oddział 144 i część oddziału 143 Leśnictwa Rudka Nadleśnictwa Lubartów;
- ❖ Kozłowiecki Park Krajobrazowy utworzony uchwałą Nr XI/56/90 WRN w Lublinie z dnia 26 lutego 1990 r. w sprawie utworzenia systemu parków krajobrazowych i obszarów chronionego krajobrazu na terenie woj. lubelskiego (Dz. Urz. Woj. Lub. Nr 3, poz. 14). Z uwagi na wejście w życie ustawy o ochronie przyrody w 2004 roku, wskazana była aktualizacja dokumentu powołującego obszar chroniony - Rozporządzenie Wojewody Lubelskiego Nr 6 z dnia 23 marca 2005r. w sprawie Kozłowieckiego Parku Krajobrazowego (Dziennik Urzędowy Województwa Lubelskiego Nr 73,poz.1527). Jest to park o typowo leśnym charakterze. Na terenie parku występują lasy sosnowo - dębowe, okresowo podtapiane lasy porośnięte borem wilgotnym i borem bagiennym oraz niewielkie obszary

olsów i łęgów wierzbowo-topolowych porastających brzegi rzek Mininy i Krzywej Rzeki. Za najcenniejsze jednak uważane są lite drzewostany dębowe z udziałem dębu bezszypułkowego. Park krajobrazowy swoim zasięgiem obejmuje zwarty kompleks Lasów Kozłowieckich w południowej części gminy, bardzo cenny ze względu na duże zróżnicowanie drzewostanu, w tym fragmenty o składzie zbliżonym do naturalnego. Dlatego też głównym celem ochrony Parku jest zachowanie walorów przyrodniczych, krajobrazowych, kulturowych, historycznych i turystycznych środowiska ze szczególnym uwzględnieniem ekosystemów leśnych. Powierzchnia parku krajobrazowego w granicach gminy wynosi 4 415, ha, stanowiąc ponad 28% powierzchni gminy. Dodatkowo na terenie gminy znajduje się otulina parku o powierzchni 1833 ha;

- ❖ użytki ekologiczne o powierzchni ponad 14 ha, obejmujące obszary torfowisk i łąk, utworzone Rozporządzeniem Nr 143 Wojewody Lubelskiego z dnia 16 lipca 2002 r. w sprawie uznania obszarów za użytki ekologiczne na terenie województwa lubelskiego (Dz. Urz. Woj. Lub. Nr 80, poz. 1700). W granicach gminy Lubartów są to następujące tereny:
 - obszar torfowisk i łąk o powierzchni 1,77 ha w Leśnictwie Okolec, Obręb Kozłówka, Oddział 58 l, 59 d,
 - obszar torfowisk i łąk o powierzchni 5,63 ha w Leśnictwie Okolec, Obręb Kozłówka, Oddział 63c, 64c,
 - obszar torfowisk i łąk o powierzchni 4,20 ha w Leśnictwie Bratnik, Obręb Kozłówka, Oddział 176 d,f, 177g,h,i,j,
 - obszar torfowisk i łąk o powierzchni 2,62 ha w Leśnictwie Bratnik, Obręb Kozłówka, oddział 133 b,c.,
- ❖ pomniki przyrody:
 - 2 dęby szypułkowe o obwodach 400 i 510 cm w miejscowości Stróżek, w oddziale 244 Leśnictwo Dąbrówka, Nadleśnictwo Lubartów,
 - dąb szypułkowy o obwodzie 850 cm przy bramie Leśniczówki w Starym Tartaku, oddział 232,
 - płat zimoziołu północnego o pow. 0,10 ha w Leśnictwie Okolec, oddział 80 i Nadleśnictwo Lubartów.



7.13. OCHRONA ŚRODOWISKA KULTUROWEGO

Na terenie gminy do rejestru zabytków województwa lubelskiego wpisane zostały obiekty:

- grodzisko zwane Góra Tatarska (nr rej. A/178), w miejscowości Trójnia,
- zespół dworsko-parkowy: dwór z wyposażeniem, pozostałości parku (nr rej. A/770), w miejscowości Łucka- Kolonia.

Do gminnej ewidencji zabytków wpisane zostały 15 obiektów.

Obszar gminy Lubartów został objęty badaniami Archeologicznego Zdjęcia Polski (AZP – 71-81; 71-82; 72-81; 72-82; 73-81; 73-82; 74-81; 74-82; 74-83; 72-82). Zarejestrowano łącznie 140 stanowisk archeologicznych, świadczących o atrakcyjności terenu dla osadnictwa, szczególnie w dolinach rzek i cieków wodnych oraz dawnych traktów komunikacyjnych.

8.1. POWIETRZE ATMOSFERYCZNE

Brak punktów pomiarowych oraz sieci monitorujących stężenie zanieczyszczeń emitowanych do atmosfery na terenie gminy Lubartów utrudnia ocenę jakości powietrza. Źródła informacji na temat jakości powietrza pochodzą głównie z raportów Wojewódzkiego Inspektoratu Ochrony Środowiska w Lublinie.

Klasyfikacja strefy z uwzględnieniem kryteriów określonych w celu ochrony zdrowia

Nazwa strefy	Symbol klasy wynikowej dla poszczególnych zanieczyszczeń dla obszaru całej strefy											
	SO ₂	NO ₂	CO	BaP	C ₆ H ₆	Pb	As	Ni	Cd	PM10	PM2,5	O ₃
Strefa lubelska	A	A	A	C	A	A	A	A	A	C	A	A

Źródło: Stan środowiska w województwie lubelskim, Raport 2020 r.

Klasyfikacja strefy z uwzględnieniem kryteriów określonych w celu ochrony roślin

Nazwa strefy	Symbol klasy wynikowej dla poszczególnych zanieczyszczeń dla obszaru całej strefy		
	SO ₂	NO _x	O ₃
Strefa lubelska	A	A	A

Źródło: Stan środowiska w województwie lubelskim, Raport 2020 r.

Dla poziomu dopuszczalnego dwutlenku siarki, ołowiu, benzenu, tlenku węgla oraz poziomu docelowego kadmu, arsenu, niklu strefę lubelską zaliczono do klasy A. Jak wynika z danych WIOŚ w Lublinie, strefę lubelską, według kryterium ochrony zdrowia, zaliczono do klasy C z uwagi na przekroczenia 24-godzinnych stężeń pyłu PM10 i benzo/a/pirenu w pyłe PM10.

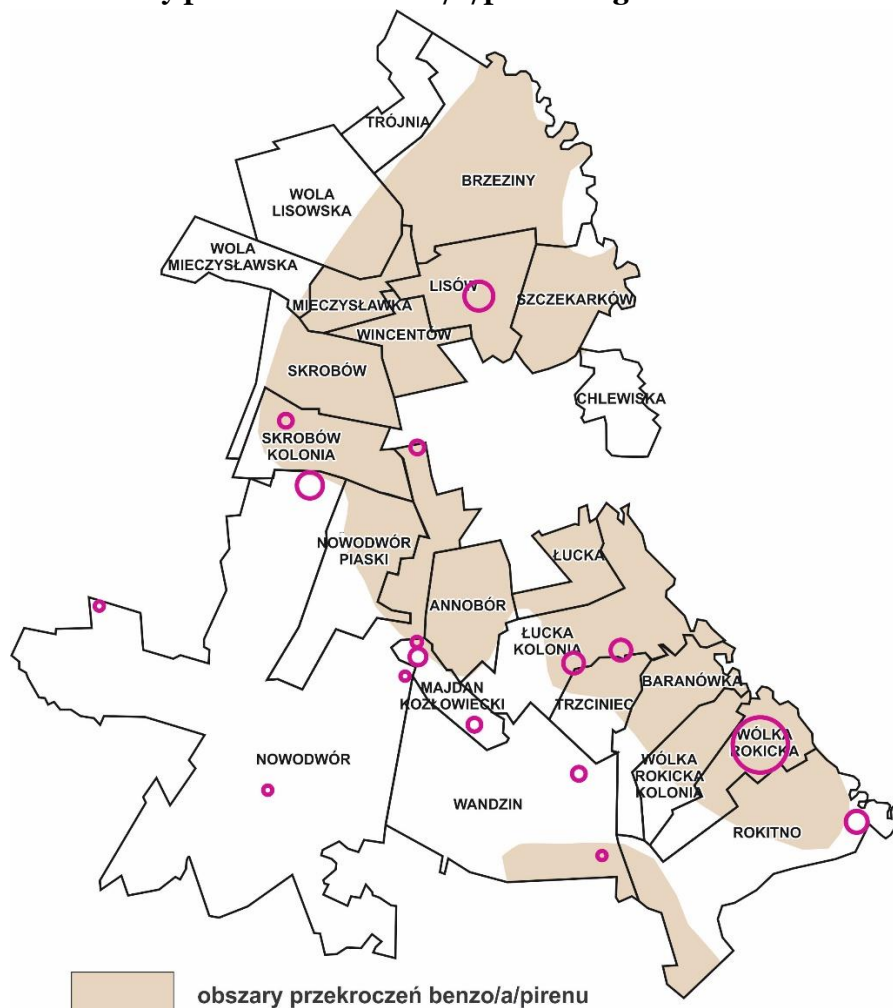
Stan jakości powietrza w gminie Lubartów kształtowany jest przede wszystkim przez:

- rozproszone źródła ciepła: lokalne kotłownie w budynkach użyteczności publicznej oraz indywidualne kotłownie w zabudowie mieszkaniowej. Źródła tzw. „niskiej emisji” stanowią w gminie indywidualne systemy grzewcze oraz niewielkie kotłownie pracujące na potrzeby budynków użyteczności publicznej. Większość gospodarstw domowych zaopatrywanych jest w ciepło ze źródeł indywidualnych opalanych paliwami stałymi, głównie węglem i drewnem;
- komunikację samochodową: główny szkielet komunikacyjny tworzą droga krajowa Nr 19 i drogi wojewódzkie: nr 815, nr 828 i nr 829; substancje emitowane z silników pojazdów wpływają na jakość powietrza szczególnie w najbliższym otoczeniu dróg.

Na obszarze gminy nie zanotowano przekroczeń dopuszczalnego poziomu 24-godz. stężeń pyłu PM10 oraz średniorocznych stężeń pyłu PM2,5. Najbliżej zlokalizowanym w stosunku do terenu gminy obszarem, gdzie zanotowano przekroczenia dopuszczalnego poziomu 24-godz. stężeń pyłu

PM10 oraz średniorocznych stężeń pyłu PM2,5, jest miasto Lubartów. Znacznie gorzej sytuacja wygląda w zakresie benzo/a/pirenu w pyłe zawieszonym PM10. Przekroczenia tego rodzaju związków chemicznych zanotowano na części terenów gminy Lubartów.

Obszary przekroczeń benzo/a/pirenu w gminie Lubartów



Źródło: na podstawie Oceny jakości powietrza w województwie lubelskim, WIOŚ.

Powietrze jest tym elementem środowiska, na którego stan istotny wpływ mogą mieć źródła emisji szkodliwych substancji położone nawet w znacznych odległościach od badanego obszaru. Wpływ na jakość powietrza na terenie gminy mają również zanieczyszczenia pochodzące z terenu miasta Lubartów. Należy dążyć do sukcesywnego eliminowania źródeł zanieczyszczeń, w szczególności przez rozwój niskoemisyjnych źródeł energii stosowanych w gospodarstwach domowych. Nie jest wskazane lokalizowanie terenów mieszkaniowych w sąsiedztwie tras komunikacyjnych znacznie obciążonych ruchem, jak również w sąsiedztwie terenów produkcyjnych.

8.2. HYDROSFERA

Tereny objęte ustaleniami zmiany planu znajdują się w obszarze jednolitych części wód powierzchniowych: PLRW2000112479 – Wieprz od oddzielenia się Kanału Wieprz-Krzna do Tyśmienicy. Jednostka zagrożona jest nieosiągnięciem celu środowiskowego. Główne presje to: źródła przemysłowe oraz źródła bytowe i komunalne (punktowe i rozproszone). Celem środowiskowym na lata 2022-2027 jest osiągnięcie dobrego stanu ekologicznego, zapewnienie drożności cieku dla migracji ichtiofauny oraz zapewnienie drożności cieku według wymagań gatunków chronionych.

Kod JCWP	Nazwa JCWP	Status JCWP	Stan/potencjał ekologiczny	Stan chemiczny	Aktualny stan JCWP	Odstępstwo	Typ odstępstwa
PLRW2000112479	Wieprz od oddzielenia się Kanału Wieprz-Krzna do Tyśmienicy	Naturalna część wód	zły	dobry	zły	tak	przedłużenie terminu osiągnięcia celu – odroczenie terminu osiągnięcia celów środowiskowych jest związane z tym, że nie są osiągnięte (lub są zagrożone) cele środowiskowe w zakresie wskaźników: BZT5, IFPL, MIR. Jest to spowodowane warunkami naturalnymi

źródło: na podstawie Programu Gospodarki Wodnej dorzecza Wisły - aktualizacja

Hydrosfera stanowi geokomponent najbardziej wrażliwy i najbardziej narażony na przekształcenia i degradację. O odporności środowiska wodnego na zanieczyszczenia w głównej mierze decydują takie czynniki, jak: wielkość przepływu wód płynących, spadek podłużny koryta, roczna i wieloletnia amplituda przepływów, stan obudowy biologicznej koryt rzecznych oraz wielkość ładunku zanieczyszczeń dopływających do odbiornika.

Cieki wodne na terenie gminy (poza Wieprzem cechującym się największą zdolnością do samooczyszczania ze względu na znaczne wielkości przepływu), z uwagi na minimalne przepływy, są bardzo podatne na zanieczyszczenia.

Na stan wód wpływają przede wszystkim punktowe źródła zanieczyszczeń, a więc wprowadzanie do wód nieoczyszczonych lub niedostatecznie oczyszczonych ścieków komunalnych i przemysłowych. Istotną przyczyną zanieczyszczeń jest występowanie obszarów

nieskanalizowanych, z których do wód w sposób niekontrolowany mogą przedostawać się ścieki komunalne. Źródłem zanieczyszczeń wód powierzchniowych są również miejscowości o nieuporządkowanej gospodarce wodno-ściekowej. Ponadto na jakość wód wpływają zanieczyszczenia obszarowe pochodzenia rolniczego, będące wynikiem nieprawidłowo prowadzonej gospodarki na obszarach użytkowanych rolniczo, a także działalność przemysłowa.

Na czystość wód powierzchniowych wpływa również sposób użytkowania melioracji wodnych. W sytuacji, kiedy surowe ścieki (bytowo-gospodarcze, rolnicze) są odprowadzane bezpośrednio do rowów melioracyjnych, mogą przedostawać się one do wód powierzchniowych oraz gruntowych i znacznie pogarszać ich jakość.

Wody podziemne

Jakość wód podziemnych oceniana jest pod kątem stanu chemicznego oraz stanu ilościowego wód podziemnych. Obszary objęte projektem planu znajdują się w obrębie jednolitej części wód podziemnych JCWP nr 75. Ocena stanu JCWP nr 75 wykazała, że stan jakościowy oraz ilościowy jest dobry, a ocena ryzyka niespełnienia celów środowiskowych – niezagrażona. Stopień wykorzystania zasobów wód podziemnych JCWPd 75 dostępnych do zagospodarowania kształtuje się na poziomie 6,1% (600 431 m³/d).

Duża zasobność w wody podziemne o dobrej jakości daje możliwość rozwoju mieszkalnictwa i usług. Należy przy tym zaznaczyć, iż brak warstw izolujących zasoby wód podziemnych przed wpływem działalności człowieka, warunkuje określone użytkowanie i zagospodarowanie dla GZWP.

Kod JCWP	Aktualny stan ilościowy	Aktualny stan chemiczny	Cel środowiskowy		Ocena ryzyka nieosiągnięcia celów środowiskowych	Działania podstawowe
			Stan ilościowy	Stan chemiczny		
PLGW200075	Dobry	Dobry	Dobry stan ilościowy	Dobry stan chemiczny	niezagrażona	<ul style="list-style-type: none"> ▪ działania administracyjne; ▪ badanie i monitorowanie środowiska wodnego; ▪ realizacja zadań systemowych gospodarki odpadami zawartych w planach gospodarowania odpadami; ▪ sprawozdawczość z zakresu korzystania z wód

źródło: na podstawie Programu Gospodarki Wodnej dorzecza Wisły aktualizacja

8.3. PEDOSFERA

Na terenie gminy, największe zagrożenie dla jakości gleb, stwarza nadmierne stosowanie nawozów sztucznych i środków ochrony roślin. Z uwagi na rolniczy charakter gminy, największe zagrożenie dla jakości gleb stanowi postępujące zakwaszenie gleb. Odsetek gleb kwaśnych i bardzo kwaśnych kształtuje się na poziomie 80 - 100% gruntów ornych. Zasobność gleb w składniki chemiczne (tj.: magnez, potas, fosfor) jest istotnym czynnikiem decydującym o jakości gleby omawianego obszaru. Gleby o bardzo niskiej i niskiej zasobności w te składniki mineralne stanowią 41 – 80% gruntów ornych. W grupie czynników istotnie wpływających na stopień zakwaszenia gleby wymienia się czynniki naturalne (rodzaj skały macierzystej, przewaga opadów nad parowaniem) oraz czynniki antropogeniczne (nadmierne stosowanie nawozów sztucznych i środków ochrony roślin). Nadmierne zakwaszenie gleb jest czynnikiem zmniejszającym efektywność stosowania większości zabiegów agrotechnicznych, a zwłaszcza nawożenia mineralnego, co powoduje znaczne zmniejszenie plonów. Pod względem zawartości metali ciężkich gleby na terenie gminy zalicza się do mało zanieczyszczonych, ponieważ w przeważającej części zanieczyszczenia gleb występowały w granicach naturalnej zawartości metali. Wyjątek stanowią gleby położone w pasach drogowych tras komunikacyjnych o dużym natężeniu ruchu, które narażone są na wpływ zanieczyszczeń komunikacyjnych. Do takich tras zaliczyć należy: drogę krajową nr 19 oraz dodatkowo drogi wojewódzkie. Istotnym czynnikiem wpływającym na jakość pedosfery jest działalność górnicza, która nie tylko całkowicie zmienia profil glebowy, jak też stanowi zagrożenie zanieczyszczeniami.

Odporność pokrywy glebowej analizuje się dla potrzeb planowania przestrzennego głównie pod kątem jej podatności na erozję wodną, erozję wietrzną, degradację chemiczną oraz zmiany stosunków wodnych. Są to zagrożenia typu obszarowego, mogące istotnie determinować sposób zagospodarowania oraz użytkowania terenu. Potencjalne zagrożenie erozją wodną zależy od nachylenia terenu, właściwości fizycznych gleb, częstotliwości i intensywności opadów, a także od sposobu użytkowania gruntów. Grunty narażone na erozję wodną znajdują się w strefie krawędziowej doliny Wieprza. Obszar gminy Lubartów narażony jest również na występowanie erozji wietrznej. Czynniki kształtującymi nasilenie tej erozji są: podatność materiału glebowego na wywiewanie, wilgotność gleby, prędkość wiatru, położenie w terenie, czas i sposób prowadzenia zabiegów uprawowych oraz stopień pokrycia roślinnością. W obszarze objętym analizą natężenie erozji jest zróżnicowane. Obszary narażone są na silną deflację, kształtującą się na poziomie powyżej 30 t/ha/rok, występują głównie na terenach o ubogich glebach piaszczystych w niezalesionych częściach gminy. W dolinach rzek występuje deflacja słaba, nieprzekraczająca 15 t/ha/rok, natomiast na pozostałej części gminy zagrożenie deflacją jest średnie - na poziomie 15 - 30 t/ha/rok.

8.4. BIOSFERA

Istotnym elementem przyrodniczym na terenie gminy są lasy. Odporność szaty roślinnej na degradację zależy od odporności na degradujące działania czynników pochodzenia naturalnego (szkodniki, choroby) oraz od odporności na degradujące działania czynników pochodzenia antropogenicznego, które w znacznym stopniu uzależnione są od stanu oraz od

wielkości zasobów leśnych. Im większa zgodność składu gatunkowego drzewostanu z siedliskiem, tym większa jest odporność na antropopresję i część naturalnych zagrożeń.

W granicach gminy największe kompleksy leśne stanowiące lasy Nadleśnictwa Lubartów położone są w południowej części gminy, w których występują siedliska boru mieszanego świeżego, boru mieszanego wilgotnego, lasu mieszanego świeżego, lasu wilgotnego i lasu mieszanego wilgotnego.

Do głównych czynników biotycznych wyrządzających szkody gospodarcze w lasach należą owady, zwierzęta łowne i grzyby patogeniczne, powodujące choroby lub zamieranie drzew. Duży udział sosny, szczególnie na słabszych siedliskach, sprzyja występowaniu wielu szkodników owadzych (boreczniki, brudnica mniszka, nieparka, zawodnica, zwójka, skośnik, krobik).

W gospodarce leśnej istotne znaczenie mają szkody czynione przez jelenia i sarnę. Szczególnie narażone są uprawy i młodniki. Natomiast z grzybów pasożytniczych największe zagrożenie stwarza huba korzeniowa i opieńka miodowa.

Zagrożenia abiotyczne spowodowane są głównie przez występujące w ostatnich latach anomalie pogodowe. Obniżenie średniorocznych opadów, przy jednoczesnym wzroście temperatur, powoduje osłabienie roślinności i zwiększoną podatność na choroby. Wzrosty temperatur wczesną wiosną, powodujące przedwczesny rozwój roślin, a następnie dość gwałtowne spadki temperatur - powodują szkody, głównie w uprawach i młodzikach. Czynnikiem najsilniej oddziaływującym na lasy są huraganowe wiatry.

Szkody antropogeniczne środowiska leśnego powstają głównie na skutek:

- naruszenia wierzchniej warstwy pokrywy leśnej oraz niszczenia runa przez zbieraczy płodów runa leśnego,
- melioracji odwadniających tereny przylegające do kompleksów leśnych,
- przebiegu przez tereny leśne szlaków komunikacyjnych,
- zanieczyszczenia lasów (dzikie wysypiska śmieci),
- powstające pożary.

Dla potrzeb planistycznych najczęściej przyjmuje się następującą skalę odporności siedlisk leśnych na skumulowaną degradację czynników biotycznych, abiotycznych i antropogenicznych:

- bór suchy i bór świeży – bardzo mała odporność
- bór wilgotny i bór bagienny – mała odporność
- ols, bór mieszany i bór mieszany wilgotny – mała odporność
- las mieszany i las mieszany wilgotny – średnia odporność
- las świeży i las wilgotny – duża odporność
- ols jesionowy – bardzo duża odporność.

8.5. KLIMAT AKUSTYCZNY

Hałas stanowi uciążliwość środowiskową uznawaną za jeden z ważniejszych powodów pogarszania się standardów życia mieszkańców. Największy wpływ na klimat akustyczny na terenie gminy Lubartów ma hałas komunikacji drogowej – w szczególności drogą krajową nr 19 oraz drogami wojewódzkimi nr 815, 828 i 829. Układ uzupełniający stanowią drogi powiatowe łączące wzajemnie ważniejsze miejscowości w obszarze gminy, a także łączące gminę z sąsiednimi gminami. Lokalne źródła hałasu na terenie gminy stanowią także zakłady usługowe, obiekty użyteczności publicznej, sezonowo maszyny rolnicze pracujące na polach, jak również maszyny

pracujące na rozległych terenach eksploatacji kopalni. Dodatkowo źródłem hałasu obciążającym klimat akustyczny jest ruch kolejowy w rejonie linii kolejowej nr 30 relacji Lublin-Łuków.

Na terenie objętym opracowaniem miejscowego planu nie występują źródła hałasu, które miałyby istotny negatywny wpływ na jakość środowiska akustycznego.

8.6. PROMIENIOWANIE ELEKTROMAGNETYCZNE

Negatywny wpływ na stan środowiska i zdrowie ludzi mają urządzenia, które emitują fale elektromagnetyczne wysokiej częstotliwości w postaci radiofal o częstotliwości od 0,1 do 300 MHz i mikrofal od 300 do 300 000 MHz, umieszczone w środowisku naturalnym. Do głównych, sztucznych źródeł emisji pól elektromagnetycznych stanowiących zagrożenie dla środowiska należą:

- linie i stacje elektroenergetyczne – źródła pól elektrycznych i magnetycznych o częstotliwości 50 Hz;
- instalacje radiokomunikacyjne, radionawigacyjne i radiolokacyjne – urządzenia wytwarzające pola elektromagnetyczne o częstotliwości od ok. 0,1 MHz do ok. 100 GHz.

Sieć elektroenergetyczna na terenie Lubartów zasilana jest z: GPZ Lubartów stacji transformatorowej 400/110 kV Lublin Systemowa-Rudnik i GPZ Kock. Gmina Lubartów nie była objęta w ostatnich badaniach promieniowania elektromagnetycznego (PEM). Najbliższy punkt pomiarowy zlokalizowany był na terenie miasta Lubartów. Średnia arytmetyczna zmierzonych wartości skutecznych natężeń pól elektrycznych promieniowania elektromagnetycznego dla zakresu częstotliwości co najmniej od 3 MHz do 3 000 MHz uzyskanych dla punktu pomiarowego wyniosła poniżej 0,35 V/m i była zdecydowanie niższa od wartości dopuszczalnej wynoszącej 7 V/m. Na podstawie przeprowadzonych pomiarów, WIOŚ w Lublinie nie stwierdził istnienia obszarów z przekroczeniami dopuszczalnych poziomów pól elektromagnetycznych w środowisku na terenie całego województwa lubelskiego, w tym gminy Lubartów. Prognozy wskazują na dotrzymanie obowiązujących norm środowiskowych także w najbliższych latach. Ograniczenie uciążliwości promieniowania elektromagnetycznego powinno sprowadzać się do:

- analizy wpływu na środowisko nowych obiektów emitujących promieniowanie elektromagnetyczne (na etapie wydawania decyzji),
- zobowiązaniu inwestorów do pomiarów kontrolnych rzeczywistego rozkładu promieniowania w otoczeniu stacji bądź linii (lokalizacja nowych obiektów związanych z przebywaniem ludzi).

Prawo ochrony środowiska, prawo budowlane, ustawa o planowaniu i zagospodarowaniu przestrzennym oraz przepisy bezpieczeństwa i higieny pracy oraz sanitarne regulują, iż w obrębie promieniowania elektromagnetycznego pozostawia się „pas techniczny” z ograniczeniami w użytkowaniu (ograniczenia dot. przebywania ludzi) w celu ochrony ludzi i środowiska.

8.7. GOSPODARKA ODPADAMI

Na terenie gminy znajduje się składowisko odpadów komunalnych w Rokitnie, należące do Miejskiego Przedsiębiorstwa Wodociągów i Kanalizacji w Lublinie (gmina m. Lublin).

Składowisko odpadów w Rokitnie jest największym składowiskiem w województwie lubelskim. Całkowita powierzchnia terenu przeznaczona na składowanie odpadów innych niż niebezpieczne i obojętne wynosi ponad 38 ha.

Na terenie gminy Lubartów funkcjonuje Punkt Selektywnego Zbierania Odpadów Komunalnych (PSZOK). Zlokalizowany jest w miejscowości Nowodwór. Na obszarze gminy obowiązuje Regulamin utrzymania czystości i porządku na terenie Związku Komunalnego Gmin Ziemi Lubartowskiej w zakresie gospodarowania odpadami komunalnymi. Określa on szczegółowe zasady w zakresie utrzymania czystości i porządku na terenie analizowanej jednostki.

Głównymi zagrożeniami dla środowiska związanymi z gospodarką odpadami jest zanieczyszczenie gleb i wód ze składowiska odpadów w Rokitnie.

8.8. GOSPODARKA WODNO-ŚCIEKOWA

Zgodnie z danymi GUS długość czynnej sieci kanalizacyjnej na terenie gminy wyniosła 129,1 km. Z sieci kanalizacyjnej korzystało 67% wszystkich mieszkańców gminy. Na obszarze gminy zlokalizowane są 2 oczyszczalnie ścieków. Są to: komunalna oczyszczalnia ścieków w Rokitnie oraz komunalna oczyszczalnia ścieków w Skrobowie.

Na obszarze gminy wyznaczono aglomeracje Lubartów. Główną oczyszczalnią ścieków w powyższej aglomeracji jest oczyszczalnia ścieków w Lubartowie o przepustowości $Q_{sr}/d = 2\ 910\ m^3/d$ i projektowanej wydajności 71 165 RLM. Odbiornikiem ścieków oczyszczonych jest rów odprowadzający osady do rzeki Wieprzy. Aglomeracja obejmuje miejscowość Lubartów oraz położone na terenie gminy Lubartów miejscowości: Chlewiska, Lisów, Brzeziny, Łucka, Łucka - Kolonia, Szczekarków i Annobór - Kolonia.

Poza siecią kanalizacyjną na terenie gminy funkcjonuje indywidualny system oczyszczania ścieków w postaci przydomowych oczyszczalni ścieków oraz zbiorników na nieczystości ciekłe. Rozproszenie zabudowy mieszkaniowej na obszarze gminy sprawia, że budowa kanalizacji sanitarnej jest często ekonomicznie nieuzasadniona. Korzystanie z indywidualnych szamb, w przypadku jego nieszczelności grozi skażeniem bakteriologicznym gleby oraz wody wokół posesji, a zanieczyszczenia chemiczne są wchłaniane przez rośliny, w tym warzywa i zboża. Szkodliwe związki chemiczne rozprzestrzeniają się także na większe odległości, skażając wody podziemne. Ponadto zagrożeniem może być również eksploatacja przydomowych oczyszczalni ścieków, z których niedostatecznie oczyszczone ścieki bytowe mogą bez kontroli być wprowadzane do gruntu, zanieczyszczając wody podziemne.

Długość sieci wodociągowej na terenie gminy wyniosła 142,6 km. Z sieci korzystało ponad 96%

wszystkich mieszkańców. Źródłem wody pitnej dla gminy są wody podziemne zalegające w utworach poziomu kredowego. Eksploatowanych jest 5 ujęć wód głębinowych. Są to komunalne ujęcia wody:

- Nowodwór - zaopatrujące w wodę miejscowości Annobór, Annobór - Kolonia, Majdan Kozłowiecki, Nowodwór, Nowodwór-Piaski, Wincentów, Wola Lisowska, Wola Mieczysławska oraz część miejscowości Skrobów i Skrobów - Kolonia,
- Chlewiska – zaopatrujące w wodę miejscowość Chlewiska,
- Skrobów – zaopatrujące w wodę część miejscowości Skrobowa,
- Wandzin – zaopatrujące w wodę miejscowości Wandzin i Majdan Kozłowiecki,
- Rokitno – zaopatrujące w wodę miejscowości Rokitno, Baranówka, Wólka Rokicka, Kol. Rokitno i Trzciniac.

Wszystkie ujęcia wody posiadają wyznaczone zgodnie z ustawą Prawo wodne strefy ochrony bezpośredniej ujęć wody.

Ponadto z uwagi na istniejące uwarunkowania hydrogeologiczne ujęcia wody w miejscowości Nowodwór oraz Rokitno posiadają dodatkowo wyznaczoną strefę ochronną składającą się z terenu ochrony pośredniej, w obrębie których obowiązują zakazy i ograniczenia w zakresie użytkowania gruntów.

Zgodnie z danymi zawartymi w ocenie obszarowej jakości wody na terenie powiatu lubartowskiego za 2019 rok sporządzonej przez Państwowego Powiatowego Inspektora Sanitarnego w Lubartowie, stwierdzono przydatność wody do spożycia przez ludzi i brak istotnych zagrożeń dla zdrowia konsumentów korzystających z wody z wodociągów zbiorowego zaopatrzenia na terenie gminy.

9.2. PROBLEMY OCHRONY ŚRODOWISKA

Z punktu widzenia ochrony środowiska głównymi problemami w gminie są:

- zmiany klimatyczne oraz lokalne działania antropogeniczne skutkujące obniżaniem poziomu wód,
- brak na terenie gminy kompleksowej infrastruktury sozologicznej, co stanowi zagrożenie dla jakości wód gruntowych i powierzchniowych,
- zanieczyszczenia wód z terenów użytkowanych rolniczo – niewłaściwa gospodarka rolna w tym gromadzenie i gospodarowanie nawozami sztucznymi i organicznymi, a także chemicznymi środkami ochrony roślin,
- niskie emisje z lokalnych kotłowni lub indywidualnych źródeł ciepła opalanych wysokoemisyjnymi źródłami energii,
- ograniczenia w swobodnym przemieszczaniu się gatunków związane z rozwojem inwestycyjnym, szczególnie nasilonym na obszarach położonych w bliskim sąsiedztwie z miastem,
- presja budownictwa na tereny dolin rzecznych i tereny o niskim poziomie wód gruntowych, stwarzająca ryzyko zanieczyszczenia wód powierzchniowych i podziemnych,
- zamiana naturalnych formacji roślinnych na rzecz gruntów ornych i terenów zurbanizowanych.

9.3. POTENCJALNE ZMIANY ISTNIEJĄCEGO STANU ŚRODOWISKA W PRZYPADKU BRAKU REALIZACJI PROJEKTOWANEGO DOKUMENTU

W przypadku braku realizacji projektowanego dokumentu nie wystąpią istotne zmiany lokalnego stanu środowiska oraz aktualnego użytkowania. Należy spodziewać się, że na terenie gminy w wyniku oddziaływania istniejących obecnie funkcji, następować będzie dalsza, powolna antropopresja i przekształcenia środowiska naturalnego, przede wszystkim przez sektor rolniczy i osadniczy, a także przez prowadzoną na szeroką skalę działalność górniczą. Tereny objęte planem częściowo pozostają zagospodarowane zabudową mieszkaniową jednorodzinną i zabudowę zagrodową, w większości natomiast stanowią użytki rolne położone jednak w wolnych przestrzeniach pomiędzy istniejącą zabudową zlokalizowaną przy drogach.

9. CELE OCHRONY ŚRODOWISKA SZCZEBŁA MIĘDZYNARODOWEGO, WSPÓLNOTOWEGO I KRAJOWEGO UWZGLĘDNIONE W OPRACOWANYM DOKUMENCIE

Dokumenty strategiczne opracowywane na poziomie krajowym implementują cele ochrony środowiska ustanowione na szczeblu międzynarodowym, w tym wspólnotowym. W analizowanym projekcie miejscowego planu kluczowe cele ochrony środowiska zostały uwzględnione. Dotyczy to w szczególności ograniczania emisji zanieczyszczeń do powietrza, ochrony jakości wód powierzchniowych i podziemnych oraz gospodarki odpadami.

Ósmy Program działań Unii Europejskiej na rzecz środowiska – przyjęty przez Radę UE 29 marca 2022 r.. Decyzja Parlamentu Europejskiego i Rady w sprawie ogólnego unijnego programu działań w zakresie środowiska do 2030 r. COM(2020) 652 final. Bruksela, dnia 14.10.2020 r. określa następujące cele dla Unii Europejskiej do 2030 r.:

- nieodwracalne i stopniowe ograniczenie emisji gazów cieplarnianych oraz wzmocnienie ich pochłaniania przez naturalne i inne pochłaniacze w Unii w celu osiągnięcia celu redukcji emisji gazów cieplarnianych do 2030 r. oraz osiągnięcia neutralności klimatycznej do 2050 r., jak określono w rozporządzeniu (UE),
- stałe postępy w zakresie wzmocnienia zdolności przystosowawczych, zwiększenia odporności i ograniczenia wrażliwości na zmianę klimatu,
- dążenie do modelu regeneracyjnego wzrostu, który daje planecie więcej niż sam bierze, oddzielenia wzrostu gospodarczego od wykorzystania zasobów i degradacji środowiska oraz przyspieszenie przejścia na gospodarkę o obiegu zamkniętym,
- dążenie do osiągnięcia zerowego poziomu emisji zanieczyszczeń na rzecz nietoksycznego środowiska, w tym powietrza, wody i gleby, oraz ochrony zdrowia i dobrostanu obywateli przed zagrożeniami i skutkami związanymi ze środowiskiem,
- ochrona, zachowanie i przywrócenie różnorodności biologicznej oraz wzmocnienie kapitału naturalnego, zwłaszcza powietrza, wody, gleby oraz ekosystemów leśnych, słodkowodnych, podmokłych i morskich,
- promowanie zrównoważenia środowiskowego i ograniczenie największych presji środowiskowych i klimatycznych związanych z produkcją i konsumpcją, w szczególności w

obszarze energii, rozwoju przemysłu, budownictwa i infrastruktury, mobilności i systemu żywnościowego.

Polityka ekologiczna państwa 2030 – strategia rozwoju w obszarze środowiska i gospodarki wodnej, przyjęta przez Radę Ministrów 16 lipca 2019 r., określa cel główny: „Rozwój potencjału środowiska na rzecz obywateli i przedsiębiorców”.

Dokument ten określa również cele i działania w nawiązaniu do kluczowych komponentów środowiska:

- ✓ Woda: Wzmocnienie ochrony przed powodzią i suszą. Zapewnienie mieszkańcom zaopatrzenie w dobrej jakości wodę. Budowa nowych i modernizacja istniejących oczyszczalni ścieków.
- ✓ Powietrze: Poprawa jakości powietrza poprzez wymianę i likwidację nieefektywnych kotłów i ograniczanie emisji z transportu drogowego. Wsparcie dla gmin w przygotowaniu programów ograniczania niskiej emisji. Modernizacja istniejących i rozwój nowych sieci ciepłowniczych. Upowszechnienie wykorzystania energii elektrycznej do celów grzewczych.
- ✓ Powierzchnia ziemi: Utrzymanie produktywności gruntów rolnych i leśnych poprzez ograniczanie przeznaczenia ich na inne cele. Doprowadzenie do powszechniejszego wykorzystywania obszarów poprzemysłowych na cele inwestycyjne.
- ✓ Przyroda i krajobraz: Obiektywna ocena i weryfikacja powierzchni chronionych. Usprawnienie zarządzania siecią Natura 2000. Wskazanie, we współpracy z samorządami, najcenniejszych, priorytetowych krajobrazów Polski i zapewnienie ich ochrony. Sfinansowanie przedsięwzięć dotyczących ochrony zagrożonych gatunków i siedlisk przyrodniczych oraz rozwoju terenów zieleni i terenów wodnych (tzw. zielonej i błękitnej infrastruktury).
- ✓ Gospodarka odpadami: Ograniczenie powstawania odpadów. Inwestycje związane z prawidłowym gospodarowaniem odpadami. Modernizacja oczyszczalni ścieków pod kątem wdrożenia w nich podejścia gospodarki o obiegu zamkniętym.
- ✓ Klimat: Opracowanie polityki redukcji emisji gazów cieplarnianych z transportu, rolnictwa, gospodarki odpadami oraz sektora komunalno-bytowego. Wsparcie inwestycji w odnawialne źródła energii. Modernizacja elektrociepłowni, ciepłowni i elektrowni. Rozwój transportu niskoemisyjnego i zeroemisyjnego. Zwiększenie pochłaniania dwutlenku węgla przez lasy poprzez realizację koncepcji Leśnych Gospodarstw Węglowych. Upowszechnienie nowoczesnego budownictwa drewnianego.
- ✓ Adaptacja do zmian klimatu: Wsparcie samorządów w opracowaniu i wdrażaniu planów adaptacji do zmian klimatu oraz w tworzeniu nowych terenów zieleni i terenów wodnych. Budowa niezbędnej infrastruktury przeciwpowodziowej i obiektów małej retencji. Doprowadzenie do renaturyzacji rzek i ich dolin oraz mokradeł.

Krajowy plan na rzecz energii i klimatu na lata 2021-2030, przyjęty przez Komitet do Spraw Europejskich w dniu 18 grudnia 2019 r. Dokument wyznacza następujące cele klimatyczno-energetyczne na 2030 r.:

- ✓ obniżenie o 7% redukcji emisji gazów cieplarnianych w sektorach nieobjętych systemem ETS w porównaniu do poziomu w roku 2005,

- ✓ 21-23% udziału OZE w finalnym zużyciu energii brutto (cel 23% będzie możliwy do osiągnięcia w sytuacji przyznania Polsce dodatkowych środków unijnych, w tym przeznaczonych na sprawiedliwą transformację), uwzględniając:
 - 14% udziału OZE w transporcie,
 - roczny wzrost udziału OZE w ciepłownictwie i chłodnictwie o 1,1 pkt. proc. średniorocznie,
- ✓ wzrost efektywności energetycznej o 23% w porównaniu z prognozami PRIMES2007,
- ✓ redukcję do 56-60% udziału węgla w produkcji energii elektrycznej.

Krajowy plan na rzecz energii i klimatu na lata 2021-2030 został sporządzony w oparciu o krajowe strategie rozwoju zatwierdzone na poziomie rządowym (m.in. Strategia zrównoważonego rozwoju transportu do 2030 roku, Polityka ekologiczna państwa 2030, Strategia zrównoważonego rozwoju wsi, rolnictwa i rybactwa 2030) oraz uwzględniając projekt Polityki energetycznej Polski do 2040 r.

Polityka energetyczna Polski do 2040 r. przyjęta przez Radę Ministrów 2 lutego 2021 r. Dokument zakłada m.in.:

- ✓ Rozwój odnawialnych źródeł energii (cel szczegółowy 6)
- ✓ Rozwój ciepłownictwa i kogeneracji (cel szczegółowy 7)

Projektuje się wzrost udziału OZE we wszystkich sektorach i technologiach. W 2030 r. udział OZE w końcowym zużyciu energii brutto wyniesie co najmniej 23%, nie mniej niż 32% w elektroenergetyce (głównie energetyka wiatrowa i fotowoltaiczna). Nastąpi istotny wzrost mocy zainstalowanych w fotowoltaice do: ok. 5-7 GW w 2030 r. i ok. 10-16 GW w 2040 r.

Do 2040 r. potrzeby ciepłe wszystkich gospodarstw domowych pokrywane będą przez ciepło systemowe oraz przez zero- lub niskoemisyjne źródła indywidualne.

Szereg działań zostanie nakierowanych na poprawę jakości powietrza, m.in.:

- rozwój ciepłownictwa systemowego (4-krotny wzrost liczby efektywnych systemów ciepłowniczych do 2030 r.),
- niskoemisyjny kierunek transformacji źródeł indywidualnych (pompy ciepła, ogrzewanie elektryczne),
- odejście od spalania węgla w gospodarstwach domowych w miastach do 2030 r., na obszarach wiejskich do 2040 r. przy utrzymaniu możliwości wykorzystania paliwa bezdymnego do 2040 r.,
- zwiększenie efektywności energetycznej budynków,
- rozwój transportu niskoemisyjnego, w szczególności dążenie do zeroemisyjnej komunikacji publicznej do 2030 r. w miastach powyżej 100 tys. mieszkańców.

Strategiczny plan adaptacji dla sektorów i obszarów wrażliwych na zmiany klimatu do roku 2020 z perspektywą do roku 2030 (Ministerstwo Środowiska, 2013) definiuje cel główny jako zapewnienie zrównoważonego rozwoju oraz efektywnego funkcjonowania gospodarki i społeczeństwa w warunkach zmian klimatu. Cele szczegółowe istotne z punktu widzenia projektu zmiany studium dotyczą:

- zapewnienia bezpieczeństwa energetycznego i dobrego stanu środowiska, w tym: dostosowanie sektora gospodarki wodnej do zmian klimatu, dostosowanie sektora energetycznego do zmian klimatu, ochrona różnorodności biologicznej i gospodarka leśna

w kontekście zmian klimatu, adaptacja do zmian klimatu w gospodarce przestrzennej i budownictwie.

- zapewnienie zrównoważonego rozwoju regionalnego i lokalnego z uwzględnieniem zmian klimatu.

Strategia Rozwoju Województwa Lubelskiego do 2030 roku, Lublin, marzec 2021
(Uchwała Nr XXIV/406/2021 Sejmiku Województwa Lubelskiego z dnia 29 marca 2021 roku)
określa następujące cele strategiczne:

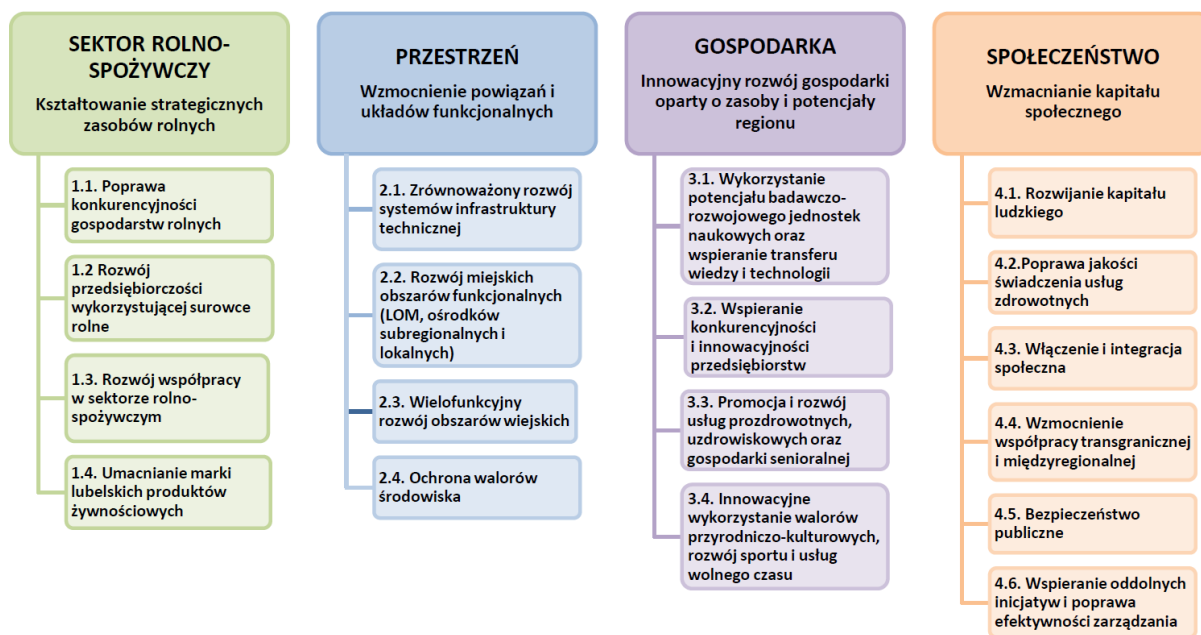
- Cel strategiczny 1: Kształtowanie strategicznych zasobów rolnych
- Cel strategiczny 2: Wzmocnienie powiązań i układów funkcjonalnych
- Cel strategiczny 3: Innowacyjny rozwój gospodarki oparty o zasoby i potencjały regionu
- Cel strategiczny 4: Wzmacnianie kapitału społecznego

W ramach celu operacyjnego 2.4. "Ochrona walorów środowiska" proponuje się działania mające zachować wysokiej jakości komponenty środowiska, a także zasoby przyrodniczych. Z jednej strony dotyczą one inwestycji służących ochronie środowiska, z drugiej budowaniu świadomości ekologicznej mieszkańców regionu.

Kierunki działań/Kierunki interwencji:

- Wspieranie działań na rzecz ochrony i kształtowania zasobów wodnych, w tym racjonalizacji wielkości poboru wody, rozwój i modernizacja oczyszczalni ścieków, zwiększanie małej retencji i renaturyzacji rzek;
- Wspieranie działań na rzecz zagospodarowania wody w przemyśle wydobywczym przy wykorzystaniu innowacyjnych technologii;
- Ochrona wartości przyrodniczych, w tym krajobrazu, siedlisk i bioróżnorodności;
- Wspieranie działań na rzecz wzrostu lesistości województwa zgodnie z warunkami siedliskowymi;
- Wspieranie działań na rzecz monitorowania stanu środowiska i szerokiego udostępniania informacji mieszkańcom;
- Zwiększanie świadomości ekologicznej mieszkańców, w tym dotyczącej oszczędzania zasobów i energii oraz idei gospodarki obiegu zamkniętego;
- Wspieranie działań i rozwiązań na rzecz zwiększania efektywności energetycznej budynków i infrastruktury publicznej oraz ograniczania niskiej emisji;
- Rozwój niskoemisyjnych i zeroemisyjnych mocy wytwórczych, energetyki rozproszonej opartej m.in. o komponent prosumencki;
- Wspieranie działań na rzecz rekultywacji i rewitalizacji obszarów zdegradowanych i poeksploatacyjnych oraz zagospodarowanie terenów i obiektów przemysłowych;
- Działania w zakresie zapobiegania marnotrawieniu dóbr, żywności na etapie produkcji, przetwórstwa, konsumpcji;
- Wdrażanie systemu racjonalnej gospodarki odpadami nastawionej na zwiększenie ponownego ich wykorzystania, recyklingu i odzysku surowców i energii.

Cele strategiczne i operacyjne SRWL 2030



Program ochrony środowiska dla województwa lubelskiego na lata 2020-2023 z perspektywą do roku 2027 (Uchwała Sejmiku Województwa Lubelskiego z dnia 3 grudnia 2019 r. Nr XII/201/2019).

W Programie ochrony środowiska dla województwa lubelskiego na lata 2020-2023 z perspektywą do 2027 roku przyjęto następujące cele strategiczne, związane z tematyką ochrony środowiska i przyrody:

1. Ochrona klimatu i jakości powietrza - Poprawa jakości powietrza przy zapewnieniu bezpieczeństwa energetycznego w kontekście zmian klimatu;
2. Zagrożenia hałasem - Poprawa klimatu akustycznego w województwie lubelskim;
 - Gospodarowanie wodami
 - 4.1. Osiągnięcie dobrego stanu jednolitych części wód powierzchniowych I podziemnych;
 - 4.2. Ochrona przed zjawiskami ekstremalnymi związanymi z wodą;
5. Gospodarka wodno-ściekowa - Prowadzenie racjonalnej gospodarki wodno-ściekowej;
7. Gleby - Ochrona gleb przed negatywnym oddziaływaniem antropogenicznym, erozją oraz niekorzystnymi zmianami klimatu;
8. Gospodarka odpadami i zapobieganie powstawaniu odpadów - Gospodarowanie odpadami zgodnie z hierarchią sposobów postępowania z odpadami, uwzględniając zrównoważony rozwój województwa lubelskiego;
9. Zasoby przyrodnicze
 - 9.1. Ochrona różnorodności biologicznej oraz krajobrazowej;
 - 9.2. Prowadzenie trwale zrównoważonej gospodarki leśnej;
 - 9.3. Zwiększanie lesistości.

Spójność projektu miejscowego planu z powyższymi dokumentami przejawia się w szczególności poprzez ustalenia planu w zakresie ochrony środowiska, przyrody i krajobrazu oraz dotyczących infrastruktury technicznej.

10. PRZEWIDYWANE ODDZIAŁYWANIA NA ŚRODOWISKO

W prognozie przeprowadzono analizy o charakterze jakościowym. Na etapie sporządzania planu nie są znane szczegóły dotyczące planowanych przedsięwzięć (intensywność zabudowy, rodzaj działalności gospodarczej na terenach usługowych). W ramach prowadzonych prac odniesiono się do proponowanych zmian przeznaczenia gruntów w gminie Lubartów na określone, nowe funkcje. Ze względu na podobieństwo prawdopodobnych oddziaływań, niewielką skalę zjawiska i jego rozproszenie, analizy dotyczące terenów przeznaczonych na cele mieszkaniowe (zabudowa zagrodowa - RM, mieszkaniowa - MN, letniskowa - ML) oraz usługowe i komunikacyjne (U, UP, KS, KDD, KD-D/L, KDW) - potraktowano w sposób zbiorczy. Zidentyfikowano potencjalne kolizje przestrzenne, w tym szczególnie z obiektami i obszarami podlegającymi ochronie prawnej na podstawie stosownych przepisów.

Zbiorcze zestawienie prognozowanych oddziaływań przedstawiono przy zastosowaniu podejścia macierzowego.

Lp.	Proponowane zmiany funkcji terenów	Różnorodność biologiczna	Ludzie	Fauna	Flora	Woda	Powietrze	Powierzchnia ziemi	Krajobraz	Klimat	Zasoby naturalne	Zabytki i dobra materia
1	Tereny zabudowy mieszkaniowej jednorodzinnej oraz jednorodzinnej i letniskowej w obrębie Wandzin, Nowodwór, Majdan Kozłowiecki, Lisów, Łucka Kolonia (1 MN, 2 MN, 3 MN, 4 MN, 9 MN, 10, MN, 11 MN, 33 MN/ML, 34 MN, 35 MN)	BDS	PDS	BDS	BDS	BDS	BDS	BDS		BCS	BS	
2	Tereny zabudowy zagrodowej w obrębie ewidencyjnym Nowodwór, Wandzin, Lisów, Skrobów Kolonia, Wólka Rokicka, Rokitno (5 RM, 6 RM, 12 RM, 13 RM, 14 RM, 24 RM, 25 RM, 26 RM, 27 RM, 28 RM, 41 RM, 42 RM, 44 RM, 45 RM, 46 RM, 47 RM, 49 RM, 50, RM, 51 RM, 52 RM, 55 RM)	BDS	PDS	BDS	BDS	BDS	BDS	BDS		BCS	BS	
3	Tereny komunikacji – parkingi i drogi w obrębie ewidencyjnym Lisów, Nowodwór B.M. Lubartów, Łucka Kolonia, Skrobów Kolonia, Nowodwór (7 KDD, 8 KDD, 15 KDW, 16 KDW, 17 KDW, 18 KDW, 19 KDW, 20 KDW, 21 KS, 22 KS, 23 KDW, 32 KDW, 38 KS, 39 KD-D/L, 40 KD-D/L, 43 KDD, 54 KDW)	BDS	PDS	BDS	BDS	BDS	PDS	BDS		BCS		
4	Tereny zabudowy usługowej w obrębie Łucka Kolonia, Wólka Rokicka (36 U, 37 U, 48 UP)	BDS	PD	BDS	BDS	BDS	BDS	BDS		BCS	BS	

Charakter oddziaływań:

B - bezpośrednie	K - krótkoterminowe	S - stałe	pozytywne	
P - pośrednie	Ś - średnioterminowe	C - chwilowe	neutralne	
W - wtórne	D - długoterminowe		negatywne słabe	ze względu na skalę zmian, charakter potencjalnych oddziaływań, walory przekształcanego terenu
			negatywne mocne	ze względu na skalę zmian, charakter potencjalnych oddziaływań, walory przekształcanego terenu

11.1. PROGNOZA ODDZIAŁYWANIA REALIZACJI PROJEKTU PLANU NA POSZCZEGÓLNE ELEMENTY ŚRODOWISKA NATURALNEGO

Oddziaływanie na różnorodność biologiczną, zwierzęta i rośliny

W projekcie zmiany planu zapewniona została ochrona najcenniejszych elementów środowiska przyrodniczego gminy. Z zainwestowania wyłączone zostały tereny dolin rzek, jak również nie dokonuje się zmian w obszarach stanowiących tereny lasów, za wyjątkiem zmiany funkcji terenów lokalizacji istniejących leśniczówek pod funkcje zabudowy mieszkaniowej jednorodzinnej w obrębach Wandzin i Nowodwór (załącznik nr 1, 2, 3 i 4 – teren 4 MN). Ustalenia zmiany planu w tym zakresie wynikają z zapisów art. 40a ust 3 ustawy z dnia 28 września 1991 r. o lasach (Dz. U. z 2022 r. poz. 672, z późn. zm.), które stanowią iż, jeżeli Lasy Państwowe zbudą nieruchomości zabudowane budynkami mieszkalnymi i samodzielne lokale mieszkalne, oraz grunty z budynkami mieszkalnymi w budowie, nieprzydatne Lasom Państwowym, to grunty te podlegają z urzędu ujawnieniu w miejscowym planie zagospodarowania przestrzennego oraz ewidencji gruntów i budynków jako grunty zabudowane.

W przypadku realizacji w przyszłości zabudowy mieszkaniowej, letniskowej, zagrodowej i usługowej oraz terenów komunikacyjnych negatywny wpływ na faunę, florę oraz różnorodność biologiczną wystąpi na etapie realizacji wszelkich nowych inwestycji dopuszczonych ustaleniami projektu dokumentu i na etapie ich funkcjonowania. Dotyczy to niszczenia zbiorowisk roślin na etapie inwestycyjnym oraz zmniejszenia powierzchni biologicznie czynnych terenów przez ich trwałe zainwestowanie.

Na terenach zabudowy usługowej U i UP plan dopuszcza realizację przedsięwzięć mogących znacząco oddziaływać na środowisko, bez określenia prawdopodobnego rodzaju usług. Wskazane tereny usługowe (36U i 37U) zlokalizowane są w sąsiedztwie terenów zainwestowanych, w tym również pod funkcje działalności gospodarczej i znajdują się w sąsiedztwie głównego szlaku komunikacyjnego w gminie tj. drogi krajowej nr 19. Intensywne zurbanizowanie w tej części gminy nie będzie miało szczególnie negatywnego oddziaływania na różnorodność biologiczną, zwierzęta i rośliny. Teren usług publicznych (48UP), stanowi obszar zainwestowany. W projekcie planu wprowadzono korektę granic terenu (zgodnie z faktycznym użytkowaniem), na którym zlokalizowane są obiekty związane z usługami publicznymi (obiekty sportu i rekreacji). Wobec faktycznego zainwestowania terenu oraz ustaleń planu, istnieje małe prawdopodobieństwo lokalizacji inwestycji mogących znacząco oddziaływać na środowisko. Stopień zainwestowania terenu oraz jego sąsiedztwa pozwala na stwierdzenie, że działalność usług publicznych w ramach tego terenu nie będzie stanowiła istotnego zagrożenia dla różnorodności biologicznej w gminie, roślin oraz zwierząt.

Obszary projektu planu położone są poza obszarami NATURA 2000 (dyrektywa ptasia i dyrektywa siedliskowa) oraz poza wszelkimi innymi formami ochrony przyrody – za wyjątkiem zainwestowanych terenów zabudowy mieszkaniowej jednorodzinnej oznaczonych na załączniku 1, 2 i 4 (byłych nieruchomości Lasów Państwowych), które zlokalizowane są w obszarze Kozłowieckiego Parku Krajobrazowego. Adaptacja istniejących budynków na cele mieszkaniowe nie będzie przyczyniała się natomiast do negatywnego wpływu na walory krajobrazowe Parku.

Na omawianych terenach brak jest użytków ekologicznych. Jako pozytywne ocenia się ustalenie zalecające wzmocnienie obudowy biologicznej dróg poprzez wprowadzenie zieleni izolacyjnej. Z punktu widzenia ochrony fauny, w tym w szczególności większych ssaków, istotnym zagrożeniem dla warunków ich bytowania w środowisku pozostaje możliwość powstania przeszkód w swobodnej migracji poprzez wznoszenie budynków i towarzyszących im terenów ogrodzonych na terenach dotąd niezainwestowanych. Obecny układ zabudowy miejscowości w granicach gminy posiada w niektórych miejscach cechy bariery ekologicznej i generuje w tym zakresie ograniczenie w swobodnej migracji fauny (w szczególności tereny miejscowości sąsiadujących z miastem Lubartów). Koncentrowanie planowanej zabudowy w nawiązaniu do istniejącego układu przestrzennego, sprzyja zachowaniu tego stanu rzeczy.

Prace budowlano-montażowe mogą wywołać migrację niektórych gatunków fauny na tereny sąsiednie, spowodowaną hałasem, drganiem, niewielką emisją spalin, czy też wzmożoną obecnością ludzi. Migracja ta będzie miała jedynie charakter czasowy i po zakończeniu prac najprawdopodobniej odtworzone zostaną dotychczasowe struktury i relacje. Nie należy spodziewać się znaczącego negatywnego oddziaływania na żaden z gatunków zwierząt.

Klimat akustyczny i promieniowanie elektroenergetyczne

Projekt planu na analizowanych obszarach wprowadza tereny zabudowy mieszkaniowej jednorodzinnej, zabudowy zagrodowej i letniskowej, które wymagają zapewnienia standardów akustycznych w środowisku – na podstawie przepisów ustawy Prawo ochrony środowiska oraz rozporządzenia w sprawie dopuszczalnych poziomów hałasu w środowisku. Tereny chronione akustycznie nie są wyznaczone w sąsiedztwie obiektów, które potencjalnie generowałyby uciążliwy hałas. **Jednocześnie należy podkreślić, że zwiększony hałas mogą generować działalności gospodarcze przewidziane na terenach zabudowy usługowej (U i UP).** Tereny zabudowy usługowej o pow. ok. 1,75 ha przy drodze krajowej, zlokalizowane są w sąsiedztwie wyznaczonych w obowiązującym planie terenów chronionych akustycznie terenów zabudowy zagrodowej. Funkcjonowanie inwestycji, które zgodnie z planem, mogą zaliczać się do znacząco oddziałujących na środowisko, może również negatywnie wpływać na klimat akustyczny terenów chronionych, pogarszając jakość zamieszkiwania. Funkcjonowanie i możliwy rozwój usług w ramach terenu usług publicznych (UP) wiąże się przede wszystkim z uciążliwością hałasową związaną z ruchem komunikacyjnym lub też organizacją imprez masowych.

W projekcie uchwały planu zapisano ustalenie akustyczne, wymagające zapewnienia dopuszczalnych poziomów hałasu w środowisku: „w zakresie ochrony przed hałasem obowiązuje zagospodarowanie terenów w sposób niepowodujący przekroczeń norm hałasu, zgodnie z przepisami odrębnymi” oraz „w granicach planu dopuszcza się stosowanie rozwiązań technicznych, urządzeń oraz zieleni izolacyjnej ograniczających negatywne skutki emisji hałasu od dróg”. Respektowanie ustaleń planu oraz przepisów odrębnych powinno w dostatecznym stopniu chronić przed uciążliwością hałasową tereny położone w sąsiedztwie i chronione akustycznie.

Wzmożony hałas emitowany będzie podczas budowy dopuszczonych planem inwestycji oraz infrastruktury technicznej. Hałas emitowany podczas prac budowlanych będzie miał charakter okresowy, występujący jedynie do czasu zakończenia budowy. Związany będzie wyłącznie z pracą wykorzystywanych maszyn i urządzeń oraz ruchem pojazdów ciężarowych.

W granicach terenów objętych planem występują linie elektroenergetyczne wysokiego i średniego napięcia, przebiegające przez tereny zabudowy zagrodowej. W planie wyznaczone zostały strefy techniczne od napowietrznych linii elektroenergetycznych, wolne od zabudowy. Strefy te, choć mają znaczenie dla technicznej obsługi linii, stanowią jednocześnie ochronę przed negatywnym oddziaływaniem pól elektromagnetycznych na ludzi.

Oddziaływanie na wody powierzchniowe i podziemne

Tereny objęte ustaleniami zmiany planu znajdują się w obszarze jednolitych części wód powierzchniowych: PLRW2000112479 – Wieprz od oddzielenia się Kanału Wieprz-Krzna do Tyśmienicy (zgodnie z aktualizacją kodów JCWP). Jednostka zagrożona jest nieosiągnięciem celu środowiskowego. Główne presje to: źródła przemysłowe oraz źródła bytowe i komunalne (punktowe i rozproszone). Celem środowiskowym na lata 2022-2027 jest osiągnięcie dobrego stanu ekologicznego, zapewnienie drożności cieku dla migracji ichtiofauny oraz zapewnienie drożności cieku według wymagań gatunków chronionych.

Tereny inwestycyjne wyznaczone w projekcie planu nie są położone w sąsiedztwie cieków wodnych (nie ingerują w strefy nadwodne), dlatego też nie istnieje bezpośrednie ryzyko zanieczyszczenia wód powierzchniowych, związane z planowanym zagospodarowaniem terenów. Dodatkowo projekt planu wprowadza szczegółowe regulacje w zakresie infrastruktury technicznej, w tym gospodarowania ściekami oraz wodami opadowymi i roztopowymi, w grupie których wymienia się:

- 1) konieczność zachowania powierzchni przepuszczalnych w stopniu umożliwiającym infiltrację do gruntu wód opadowych i roztopowych na użytkowanym terenie oraz kształtowania terenu i stosowania rozwiązań technicznych uniemożliwiających spływ wód na grunty działek sąsiednich;
- 2) ustala się na terenie przeznaczonym pod zabudowę, gdy przepisy szczególne tego wymagają, budowę instalacji podczyszczania wód opadowych i roztopowych z zanieczyszczeń komunikacyjnych oraz powstających na skutek prowadzonej działalności.

Najbardziej prawdopodobnym zagrożeniem dla jakości wód są zanieczyszczenia powstające w wyniku awarii systemów infrastruktury technicznej, jak również zagrożenia związane z wypadkami komunikacyjnymi, które pośrednio stwarzają zagrożenie dla wód powierzchniowych. Jednakże w trosce o zachowanie standardów jakości środowiska projekt planu zakazuje lokalizacji zakładów stwarzających zagrożenie dla życia i zdrowia ludzi, a w szczególności zakładów stwarzających zagrożenie występowania poważnej awarii przemysłowej.

Tereny dotąd niezainwestowane, a przeznaczone pod funkcje zabudowy zagrodowej, mieszkaniowej i usługowej oraz parkingu przycementarnego zajmują niewielkie powierzchnie i stanowią głównie przestrzenie położone w sąsiedztwie istniejących terenów zabudowanych. Zainwestowanie terenów, zgodnie z ustaleniami planu, będzie generowało zwiększone zapotrzebowanie na wodę oraz zwiększoną ilość produkcji ścieków. Projekt planu zakłada obsługę terenów inwestycyjnych z istniejących systemów wodociągowych. W zakresie odprowadzania i oczyszczania ścieków zakłada się utrzymanie istniejącej gminnej sieci kanalizacyjnej sanitarnej i jej sukcesywną rozbudowę z odprowadzeniem ścieków do komunalnej oczyszczalni ścieków. [Największy wpływ na zasoby wód będą miały zapewne inwestycje](#)

realizowane na terenach zabudowy usługowej. Istnieje prawdopodobieństwo realizacji działalności o dużym zapotrzebowaniu na wodę (zakłady wodochłonne). Na terenach usług publicznych, poza zapotrzebowaniem na wodę użytkową, konieczne będzie również zapewnienie wody na potrzeby przeciwpożarowe.

W zakresie ochrony ilościowej zasobów wód podziemnych istotne jest ustalenie zasad postępowania z wodami opadowymi i roztopowymi. Najbardziej racjonalne i zasadne uznaje się retencjonowanie i zagospodarowywanie wód opadowych i roztopowych na terenach, na których one powstaną, a więc w granicach działek budowlanych. Z tego też względu istotne znaczenie ma utrzymanie w obrębie działek jak największych powierzchni umożliwiających infiltrację wód. Na terenach przeznaczonych do zabudowy wystąpi prawdopodobnie zwiększenie powierzchni nieprzepuszczalnych na skutek zagęszczenia zabudowy, w wyniku czego nastąpi ograniczenie naturalnej infiltracji wód opadowych i zasilania wód gruntowych. To negatywne, bezpośrednie i stałe oddziaływanie będzie miało różne natężenie w zależności od powierzchni przekształcanego obszaru. W mniejszym stopniu ujawni się ono na terenach o funkcjach RM i MN ze względu na skalę zjawiska i jego rozproszenie, w większym na terenie zabudowy usługowej U i na terenach komunikacyjnych.

Obszar gminy Lubartów znajduje się w obszarze szczególnej ochrony, wyznaczonym na podstawie oceny potencjalnego zagrożenia wód w GZWP Nr 406. Jest to obszar występowania wód kredowych silnie narażonych na zanieczyszczenia powierzchniowe ze względu na brak warstw izolujących. Realizacja inwestycji w ramach wyznaczonych w projekcie planu funkcji terenów może stwarzać, głównie na etapie budowy, potencjalne niebezpieczeństwo zanieczyszczenia wód podziemnych substancjami ropopochodnymi pochodzącymi z wykorzystywanego sprzętu, dlatego też stan sprzętu budowlanego i środków transportu powinien być na bieżąco monitorowany. Na etapie realizacyjnym istnieje potencjalne zagrożenie dla jakości wód podziemnych, wynikające z wytwarzania na terenie inwestycji budowlanych różnego rodzaju odpadów i ścieków. W celu ograniczenia możliwości zanieczyszczenia środowiska gruntowo-wodnego ściekami i odpadami powstającymi na etapie realizacji inwestycji, należy zorganizować zaplecze budowy w sposób zabezpieczający grunt przed zanieczyszczeniami substancjami ropopochodnymi (na terenie placów postojowych dla maszyn i środków transportu), wyposażyć je w pomieszczenia socjalno-bytowe dla pracowników, przenośne toalety dla pracowników oraz skład materiałów budowlanych. Powstałe w czasie realizacji inwestycji ścieki i odpady powinny być usuwane z terenu budowy zgodnie z obowiązującymi przepisami odrębnymi i normami.

Zgodnie z Planem gospodarowania wodami w obszarze dorzecza Wisły, ochrona wód polegać powinna na spełnieniu wymogu niepogarszania stanu części wód, dla części wód będących w co najmniej dobrym stanie chemicznym i ilościowym. Celem środowiskowym jest utrzymanie tego stanu. Wszelkie inwestycje na terenach projektu planu powinny być realizować zgodnie z zapisami Rozporządzenia Ministra Środowiska z dnia 18 listopada 2014 roku w sprawie warunków, jakie należy spełniać przy wprowadzaniu ścieków do wód lub do ziemi oraz w sprawie substancji szczególnie szkodliwych dla środowiska wodnego (Dz. U. z 2014 r. poz. 1800), określające:

- substancje szczególnie szkodliwe dla środowiska wodnego, powodujące zanieczyszczenie wód, które powinno być eliminowane, oraz substancje szczególnie szkodliwe dla środowiska wodnego, powodujące zanieczyszczenie wód, które powinno być ograniczane;

- warunki, jakie należy spełnić przy wprowadzaniu ścieków do wód lub do ziemi, w tym najwyższe dopuszczalne wartości zanieczyszczeń, oraz warunki, jakie należy spełnić w celu rolniczego wykorzystania ścieków;
- miejsce i minimalną częstotliwość pobierania próbek ścieków, metodyki referencyjne analizy i sposób oceny, czy ścieki odpowiadają wymaganym warunkom;
- najwyższe dopuszczalne wartości zanieczyszczeń dla ścieków z oczyszczalni ścieków bytowych i komunalnych.

Analizowane obszary znajdują się w obrębie jednostki planistycznej JCWPd 75. Ocena stanu jakościowego i ilościowego jest dobra, a ocena ryzyka niespełnienia celów środowiskowych – niezagrażona. PGW nie przewiduje derogacji wynikającej z art. 4 ust. 7 Ramowej Dyrektywy Wodnej.

Zagrożenia dla środowiska gruntowo – wodnego może nastąpić na etapie realizacji prac inwestycyjnych dopuszczonych ustaleniami projektu planu. [Z uwagi na możliwość realizacji na terenach usług inwestycji mogących znacząco oddziaływać na środowisko, istnieje również większe niż z terenów zabudowy mieszkaniowej czy zagrodowej ryzyko zanieczyszczenia wód podziemnych, spowodowanych prowadzoną działalnością gospodarczą.](#)

W projekcie planu nie dokonuje się zmian przeznaczenia terenów w granicach obszarów szczególnego zagrożenia powodzią od wód rzeki Wieprz. Obszar ten będzie pełnił funkcje korytarza ekologicznego jako część doliny rzeki.

Oddziaływanie na powietrze

Zanieczyszczenia powietrza zdeterminowane są przez emisje z punktowych źródeł zanieczyszczenia powietrza zlokalizowanych oraz emisję komunikacyjną.

Na podstawie analizy poziomu stężeń wykonanej w ramach oceny jakości powietrza za 2020 r., strefę lubelską zaliczono do klasy C z uwagi na przekroczenia benzo/a/pirenu w pyłe PM10. Na terenie Planu największy udział mają zanieczyszczenia komunikacyjne. Droga krajowa nr 19 cechuje się znacznym natężeniem ruchu. W projekcie planu nie wyznacza się nowych terenów przeznaczonych pod funkcje mieszkaniowe przy tej drodze. Realizacja nowych terenów zabudowy wiąże się ze wzrostem zapotrzebowania na energię i ciepło, w wyniku czego wzrośnie emisja gazów i pyłów do powietrza. W zakresie zaopatrzenia w ciepło projekt mpzp ustala zaopatrzenie terenu zabudowy w ciepło ze źródeł indywidualnych z wykorzystaniem paliw i technologii niepowodujących pogorszenia stanu środowiska oraz gwarantujących emisję spalin poniżej dopuszczalnych norm, w tym odnawialnych źródeł energii, co zaliczane jest do oddziaływań pozytywnych. Dodatkowo ustala zaopatrzenie w gaz terenu zabudowy z sieci gazowej średniego ciśnienia. Chwilowe lub krótkoterminowe negatywne oddziaływania (np. wzrost zapylenia) mogą więc wystąpić w fazie realizacji dopuszczonych w planie form zagospodarowania terenu. [Wzrost zanieczyszczeń powietrza może wiązać się z rozwojem działalności usługowej. Brak jest natomiast możliwości dokonania rzetelnej oceny w tym zakresie, z uwagi na brak wiedzy odnośnie potencjalnych rodzajów usług. Należy spodziewać się natomiast, że wraz z rozwojem usług wzrośnie zapewne lokalny ruch komunikacyjny i tym samym wzrośnie emisja spalin samochodowych.](#)

Oddziaływanie na powierzchnię ziemi i gleby

Oddziaływanie na powierzchnię ziemi będzie stosunkowo nieduże i wiązało się będzie z wprowadzeniem zabudowy kubaturowej na terenach objętych planem. W przypadku terenów już zainwestowanych oddziaływanie to będzie minimalne. Praca ciężkiego sprzętu mechanicznego wykorzystywanego m.in. do przygotowania terenu, zdjęcia darniny, wykonania wykopów, robót ziemnych doprowadzić może do zmiany struktury gleby, do zagęszczenia powierzchni ziemi, zmniejszenia porowatości i powietrza glebowego. W fazie budowy dojść może również do zanieczyszczenia środowiska glebowego substancjami niebezpiecznymi pochodzącymi z niewłaściwie prowadzonych prac budowlanych (np. wycieki płynów eksploatacyjnych z pojazdów i maszyn, niewłaściwe gromadzenie odpadów niebezpiecznych) lub zdarzeń drogowych z udziałem pojazdów przewożących materiały niebezpieczne. Nie mniej jednak powyższe zdarzenia występują losowo i są trudne do przewidzenia, zarówno w zakresie częstości występowania, jak i zakresu oraz nasilenia potencjalnego, negatywnego oddziaływania. W trakcie przygotowania i realizacji inwestycji, konieczne jest oszczędne korzystanie z terenu. Reasumując, prace związane z realizacją ustaleń projektu mpzp mogą spowodować lokalne i czasowe zmiany powierzchni ziemi, ograniczone do okresu trwania prac. Należy jednak założyć, iż po zakończeniu prac wszelkie niedogodności zostaną usunięte.

Oddziaływanie na klimat lokalny

Zmiany zagospodarowania przedmiotowego terenu nie przyczynią się w sposób zauważalny do zmian topoklimatu.

Oddziaływanie na krajobraz

Krajobraz występujący w najbliższym otoczeniu obszarów objętych ustaleniami Planu jest typowym krajobrazem kulturowym. Są to tereny atrakcyjne pod kątem inwestycyjnym, z uwagi na bliskie sąsiedztwo miasta Lubartów, obecność terenów leśnych, jak również dobry dostęp komunikacyjny do miasta przy wykorzystaniu dobrze rozwiniętej sieci dróg. Obszary objęte analizą, to w znacznej części tereny z powierzchnią dominacją roślinności pól uprawnych. [Inny krajobraz kulturowy prezentują tereny położone w sąsiedztwie miasta Lubartów i przy drodze krajowej nr 19. Wzdłuż tej drogi ulokowały się działalności gospodarcze i krajobraz stracił charakter rolniczy. Wyznaczenie nowych terenów pod usługi w ich sąsiedztwie wpisze się w otoczenie i nie będzie wpływało na dysharmonię krajobrazu.](#) W wyniku realizacji założeń przedstawionych w projekcie Planu nastąpi częściowe przekształcenie powierzchni ziemi. Przekształcenia nie będą w istotny sposób naruszać charakteru rzeźby. Zmiany ukształtowania terenu spowodowane wybudowaniem obiektów kubaturowych będą trwałe, częściowo odwracalne tj. malejące przy zastosowaniu odpowiednich środków zabezpieczających środowisko, m.in. przy zachowaniu odpowiedniej powierzchni biologicznie czynnej, czy wprowadzeniu osłabiającej dysharmonię krajobrazu zieleni średniej i wysokiej. Nowopowstałe obiekty powinny być harmonijnie wpisane w krajobraz naturalny otoczenia – na podstawie analizy zapisów planu nie przewiduje się dominant przestrzennych, skrajnie odbiegających formą i gabarytami od obiektów w otoczeniu. Istotne znaczenie dla ochrony krajobrazu mają ustalenia

planu dotyczące kształtowania zabudowy w granicach Kozłowieckiego Parku Krajobrazowego oraz z jego otulinie:

- Dla terenów położonych w granicach otuliny Kozłowieckiego Parku Krajobrazowego oznaczonych na rysunku planu symbolami: 3 MN, 5 RM, 6 RM, 24 RM, 25 RM, 26 RM i 33 MN/ML obowiązują następujące zasady i warunki zagospodarowania:
 - 1) w przypadku realizacji II kondygnacji nadziemnej budynku dopuszcza się wyłącznie poddasze użytkowe oraz dach o nachyleniu płaci dachowych w granicach 30-45°;
 - 2) obowiązuje nakaz stosowania ścian elewacji zewnętrznych w kolorze białym lub w odcieniach jednego z kolorów: beżowego, kremowego lub szarego;
 - 3) nakaz stosowania pokryć dachowych w odcieniach jednego z kolorów: czerwonego, brązowego, zielonego lub szarego;
 - 4) obowiązuje jednorodna na danej działce kolorystyka pokrycia dachowego zabudowy projektowanej zabudowy.
- Dla terenów położonych w granicach Kozłowieckiego Parku Krajobrazowego oznaczonych na rysunku planu symbolami 1 MN, 2 MN i 4 MN, obowiązują ustalenia ust. 2 (jak dla otuliny), a także zasady i określone zakazy zagospodarowania wskazane w przepisach odrębnych dotyczących form ochrony przyrody oraz w akcie stanowiącym o ustanowieniu Parku oraz jego ochronie.

Ponadto w planie sugeruje się nasadzenia zieleni towarzyszącej zabudowie, w oparciu o rodzime gatunki roślin, co z pewnością uatrakcyjni tereny zabudowy.

Zasoby naturalne

Zgodnie z projektem miejscowego planu, korzystanie z zasobów naturalnych odbywać się będzie w oparciu o zasadę zrównoważonego rozwoju.

Zabytki

W granicach planu nie występują obiekty wpisane do rejestru i ewidencji zabytków. Na terenie analizy brak jest także stanowisk archeologicznych. Niemniej projekt dokumentu wskazuje, iż odkrycie w trakcie prowadzenia robót budowlanych lub ziemnych przedmiotu, co do którego istnieje przypuszczenie, iż jest on zabytkiem archeologicznym, zobowiązuje inwestora do podjęcia stosownych działań określonych przez przepisy odrębne dotyczące ochrony zabytków.

Oddziaływanie na obszary prawnie chronione, w tym obszary Natura 2000

Obowiązek przeprowadzenia oceny oddziaływania na obszar NATURA 2000 dokumentu narzuca ustawa o udostępnianiu informacji o środowisku i jego ochronie (...).W myśl art. 3 pkt 17 w/w ustawy przez znaczące oddziaływanie na obszary NATURA 2000 należy rozumieć oddziaływanie na cele ochrony obszaru NATURA 2000, w tym w szczególności działania mogące:

- pogorszyć stan siedlisk przyrodniczych lub siedlisk gatunków roślin i zwierząt, dla których ochrony został wyznaczony obszar NATURA 2000, lub
- wpłynąć negatywnie na gatunki, dla których ochrony został wyznaczony obszar NATURA 2000, lub
- pogorszyć integralność obszaru NATURA 2000 lub jego powiązania z innymi obszarami.

W granicach gminy Lubartów, a co za tym idzie, także i obszarów objętych projektem Planu, nie ma zlokalizowanych obszarów NATURA 2000. Niemniej jednak dokonano analizy potencjalnego wpływu ustaleń projektu Planu na środowisko najbliższej położonych, którymi są:

- Specjalny Obszar Ochrony Siedlisk „Bystrzyca Jakubowicka” PLH0600096
- Obszar specjalnej ochrony ptaków „Lasy Parczewskie” PLB060006
- Specjalny Obszar Ochrony Siedlisk „Ostoja Parczewska” PLH060107
- Obszar specjalnej ochrony ptaków „Dolina Tyśmienicy” PLB060004.

Dla w/w obszarów, poza Obszarem Natura 2000 „Bystrzyca Jakubowicka”, obowiązują plany zadań ochronnych zgodnie z Zarządzeniem Regionalnego Dyrektora Ochrony Środowiska w Lublinie z dnia 12 stycznia 2015 roku w sprawie ustanowienia planu zadań ochronnych dla obszaru Natura 2000 Lasy Parczewskie PLB060006 (Dz. Urz. Woj. Lub. poz. 176), Zarządzeniem Regionalnego Dyrektora Ochrony Środowiska w Lublinie z dnia 12 stycznia 2015 roku w sprawie ustanowienia planu zadań ochronnych dla obszaru Natura 2000 Ostoja Parczewska PLB060006 (Dz. Urz. Woj. Lub. poz. 180) oraz Zarządzeniem Regionalnego Dyrektora Ochrony Środowiska w Lublinie z dnia 23 grudnia 2014 r. w sprawie ustanowienia planu zadań ochronnych dla obszaru Natura 2000 Dolina Tyśmienicy PLB060004 (Dz. Urz. Woj. Lub. Poz. 4685).

Oddziaływanie ustaleń projektu zmiany planu w odniesieniu do zagrożeń i presji wywieranych na obszar NATURA 2000 „Ostoja Parczewska”, w oparciu o zapisy zawarte w Standardowym Formularzu Danych (SFD)

Poziom oddziaływania określony w SFD	Oddziaływanie wewnętrzne/zewnętrzne określone w SFD	Zagrożenie i presje określone w SFD	Oddziaływanie ustaleń projektu zmiany planu
niskie	wewnętrzne	E03.01 - pozbywanie się odpadów z gospodarstw domowych / obiektów rekreacyjnych	nie dotyczy
niskie	wewnętrzne	F03.01 - polowanie	nie dotyczy
niskie	zewnętrzne	D01.02 – drogi, autostrady	nie dotyczy
średnie	wewnętrzne	D01.01 - ścieżki, szlaki piesze, szlaki rowerowe	nie dotyczy
niskie	wewnętrzne	B - leśnictwo	nie dotyczy
niskie	wewnętrzne	J02.01 - Zasypywanie terenu, melioracje i osuszanie - ogólnie	nie dotyczy
niskie	zewnętrzne	E03.01 - pozbywanie się odpadów z gospodarstw domowych / obiektów rekreacyjnych	nie dotyczy
średnie	zewnętrzne	J02.01 - Zasypywanie terenu, melioracje i osuszanie - ogólnie	nie dotyczy
niskie	wewnętrzne	D01.02 - drogi, autostrady	nie dotyczy
średnie	wewnętrzne	G02 - drogi, autostrady	nie dotyczy

Poziom oddziaływania określony w SFD	Oddziaływanie wewnętrzne/zewnętrzne określone w SFD	Zagrożenie i presje określone w SFD	Oddziaływanie ustaleń projektu zmiany planu
średnie	wewnętrzne	F01 - Akwakultura morska i słodkowodna	nie dotyczy

Oddziaływanie ustaleń projektu zmiany planu w odniesieniu do zagrożeń i presji wywieranych na obszar NATURA 2000 „Dolina Tyśmienicy”, w oparciu o zapisy zawarte w Standardowym Formularzu Danych (SFD)

Poziom oddziaływania określony w SFD	Oddziaływanie wewnętrzne/zewnętrzne określone w SFD	Zagrożenie i presje określone w SFD	Oddziaływanie ustaleń projektu zmiany planu
niski	wewnętrzne	E03.01 - pozbywanie się odpadów z gospodarstw domowych / obiektów rekreacyjnych	nie dotyczy
niski	wewnętrzne	C01.03.01 – ręczne wycinanie torfu	nie dotyczy
średni	wewnętrzne i zewnętrzne	X – zanieczyszczenia mieszane	nie dotyczy
niski	wewnętrzne	E01.02 – nieciągła miejska zabudowa	nie dotyczy
niski	wewnętrzne	J01 - wypalanie	nie dotyczy
niski	wewnętrzne	G01 - sporty i różne formy czynnego wypoczynku rekreacji, uprawiane w plenerze	nie dotyczy
niski	wewnętrzne	F02.03 – pozyskiwanie/usuwanie zwierząt	nie dotyczy

Oddziaływanie ustaleń projektu zmiany planu w odniesieniu do zagrożeń i presji wywieranych na obszar NATURA 2000 „Bystrzyca Jakubowicka”, w oparciu o zapisy zawarte w Standardowym Formularzu Danych (SFD)

Poziom oddziaływania określony w SFD	Oddziaływanie wewnętrzne/zewnętrzne określone w SFD	Zagrożenie i presje określone w SFD	Oddziaływanie ustaleń projektu zmiany planu
średnie	zewnętrzne	E03.01 - pozbywanie się odpadów z gospodarstw domowych / obiektów rekreacyjnych	nie dotyczy
średnie	zewnętrzne	D01.02 - drogi, autostrady	nie dotyczy
średnie	zewnętrzne	J02.01 - Zasypywanie terenu, melioracje i osuszanie - ogólnie	brak znaczącego oddziaływania

Poziom oddziaływania określony w SFD	Oddziaływanie wewnętrzne/zewnętrzne określone w SFD	Zagrożenie i presje określone w SFD	Oddziaływanie ustaleń projektu zmiany planu
średnie	wewnętrzne	E03.01 - pozbywanie się odpadów z gospodarstw domowych / obiektów rekreacyjnych	nie dotyczy
niskie	wewnętrzne	A08 - nawożenie	nie dotyczy
średnie	wewnętrzne	F02.03 – pozyskiwanie/usuwanie zwierząt	nie dotyczy
średnie	zewnętrzne	A08 - nawożenie	nie dotyczy
średnie	wewnętrzne	J02.01 - Zasypywanie terenu, melioracje i osuszanie - ogólnie	nie dotyczy
niskie	wewnętrzne	A04.03 – hodowla zwierząt	nie dotyczy
średnie	wewnętrzne	A01 - uprawy	nie dotyczy
średnie	wewnętrzne	D01.01 - ścieżki, szlaki piesze, szlaki rowerowe	nie dotyczy
średnie	zewnętrzne	E03 – koszenie/ścinanie trawy	nie dotyczy
niskie	wewnętrzne	B01 – zalesianie terenów otwartych	nie dotyczy

Analizując położenie i uwarunkowania środowiskowe obszaru opracowania w stosunku do najbliższych obszarów chronionych, należy stwierdzić, że mało prawdopodobne jest istnienie zależności, czy też określonych związków środowiskowych między omawianym obszarem a obszarami objętymi prawnie ochroną. Podsumowując, prognozuje się, iż pełna i docelowa realizacja ustaleń projektu mpzp, przy jednoczesnym przestrzeganiu obowiązujących przepisów prawa, nie będzie stanowić przyczyny występowania negatywnych oddziaływań na obszary NATURA 2000.

Zestawienie zbiorcze

Komponent środowiska	Zakres zmiany planu	Skala oddziaływania
Różnorodność biologiczna, zwierzęta, rośliny	<p>Tereny zabudowy mieszkaniowej jednorodzinnej oraz jednorodzinnej i letniskowej w obrębie Wandzin, Nowodwór, Majdan Kozłowiecki, Lisów, Łucka Kolonia (1 MN, 2 MN, 3 MN, 4 MN, 9 MN, 10, MN, 11 MN, 33 MN/ML, 34 MN, 35 MN)</p> <p>Tereny zabudowy zagrodowej w obrębie ewidencyjnym Nowodwór, Wandzin, Lisów, Skrobów Kolonia, Wólka Rokicka, Rokitno (5 RM, 6 RM, 12 RM, 13 RM, 14 RM, 24 RM, 25 RM, 26 RM, 27 RM, 28 RM, 41 RM, 42 RM,</p>	Z punktu widzenia ochrony fauny, w tym w szczególności większych ssaków istotnym zagrożeniem dla warunków ich bytowania w środowisku pozostaje możliwość powstania przeszkód w swobodnej migracji zwierząt, poprzez wznoszenie budynków i towarzyszących im terenów ogrodzonych. Obecny układ zabudowy miejscowości w granicach gminy posiada w niektórych miejscach cechy bariery ekologicznej i generuje w tym zakresie ograniczenie w swobodnej migracji fauny (w szczególności tereny miejscowości sąsiadujących z miastem Lubartów). Koncentrowanie planowanej zabudowy w nawiązaniu do istniejącego układu przestrzennego, sprzyja zachowaniu tego stanu rzeczy. Z jednej strony następuje utrwalanie występowania efektu bariery, z drugiej jednak

	44 RM, 45 RM, 46 RM, 47 RM, 49 RM, 50, RM, 51 RM, 52 RM, 55 RM)	strony nie powiększa skali tego zjawiska, co należy odnotować jako pozytywny efekt wdrożenia zapisów projektu w życie.
	Tereny komunikacji – parkingi i drogi w obrębie ewidencyjnym Lisów, Nowodwór B.M. Lubartów, Łucka Kolonia, Skrobów Kolonia, Nowodwór (7 KDD, 8 KDD, 15 KDW, 16 KDW, 17 KDW, 18 KDW, 19 KDW, 20 KDW, 21 KS, 22 KS, 23 KDW, 32 KDW, 38 KS, 39 KD-D/L, 40 KD-D/L, 43 KDD, 54 KDW)	Tereny objęte zmianą planu zostały w przeszłości w znacznym stopniu przekształcone i nie wyróżniają się znaczącymi walorami faunistycznymi i florystycznymi. Przekształcenia te związane były przede wszystkim z rozwojem rolnictwa oraz osadnictwa. Nie zachowały się tam pierwotne siedliska wraz z towarzyszącą im roślinnością i fauną. Różnorodność biologiczna w relacji do dotychczasowego wykorzystania terenów użytków rolnych może wzrosnąć na obszarach zabudowy zagrodowej, mieszkaniowej i letniskowej.
	Tereny zabudowy usługowej w obrębie Łucka Kolonia, Wólka Rokicka (36 U, 37 U, 48 UP)	Przydomowe ogrody, kwietniki, oczka wodne, sady i warzywniki prezentują wyższe walory przyrodnicze niż pola uprawne. Spośród wszystkich lokalizacji zmiany planu tereny zabudowy mieszkaniowej jednorodzinnej w obrębie Wandzin i Nowodwór (1MN, 2MN, 3MN) położone są w granicach Kozłowieckiego Parku Krajobrazowego. Z uwagi na fakt, że tereny te w obecnym stanie są już zainwestowane (obiekty byłych leśniczówek) – nie przewiduje się, żeby zmiana sposobu ich użytkowania tj. pod funkcje mieszkaniowe miała jakkolwiek wpływ na różnorodność biologiczną, faunę i florę obszaru parku.
Ludzie	Tereny zabudowy mieszkaniowej jednorodzinnej oraz jednorodzinnej i letniskowej w obrębie Wandzin, Nowodwór, Majdan Kozłowiecki, Lisów, Łucka Kolonia (1 MN, 2 MN, 3 MN, 4 MN, 9 MN, 10, MN, 11 MN, 33 MN/ML, 34 MN, 35 MN)	Oddziaływaniem pozytywnym będzie spełnienie oczekiwań właścicieli nieruchomości poprzez stworzenie warunków do rozwoju zabudowy mieszkaniowej. Oddziaływaniem negatywnym będzie: możliwy wzrost emisji zanieczyszczeń powietrza i hałasu – na skutek realizacji nowej zabudowy. Przez tereny zabudowy przebiegają linie elektroenergetyczne wysokiego i średniego napięcia – w planie wyznaczona została strefa techniczna od napowietrznych linii, która powinna jednocześnie stanowić wystarczające zabezpieczenie przed emisją promieniowania elektromagnetycznego, szkodliwego dla zdrowia i życia ludzi.
	Tereny zabudowy zagrodowej w obrębie ewidencyjnym Nowodwór, Wandzin, Lisów, Skrobów Kolonia, Wólka Rokicka, Rokitno (5 RM, 6 RM, 12 RM, 13 RM, 14 RM, 24 RM, 25 RM, 26 RM, 27 RM, 28 RM, 41 RM, 42 RM, 44 RM, 45 RM, 46 RM, 47 RM, 49 RM, 50, RM, 51 RM, 52 RM, 55 RM)	
	Tereny komunikacji – parkingi i drogi w obrębie ewidencyjnym Lisów, Nowodwór B.M. Lubartów, Łucka Kolonia, Skrobów Kolonia, Nowodwór (7 KDD, 8 KDD, 15 KDW, 16 KDW, 17 KDW, 18 KDW, 19 KDW, 20 KDW, 21 KS, 22 KS, 23 KDW, 32 KDW, 38 KS, 39	Realizacja planu nie będzie oddziaływać negatywnie na zdrowie i samopoczucie ludzi. Teren parkingu zlokalizowany jest w sąsiedztwie cmentarza, w oddaleniu od zabudowy mieszkaniowej. Wskazane w planie drogi przebiegają po trasach dróg istniejących, w niektórych przypadkach wymagają utwardzenia lub poszerzenia. Realizacja planu w tym zakresie może wiązać się z chwilową uciążliwością dla ludzi (np. hałasem) związaną z pracami budowlanymi.

	KD-D/L, 40 KD-D/L, 43 KDD, 54 KDW)	
	Tereny zabudowy usługowej w obrębie Łucka Kolonia, Wólka Rokicka (36 U, 37 U, 48 UP)	Realizacja planu nie będzie oddziaływać negatywnie na zdrowie i samopoczucie ludzi. Obszary związane z wykonywaniem nowych aktywności, potencjalnie uciążliwych, jak niektóre usługi, prowadzona będzie głównie w sąsiedztwie terenów o tożsamych funkcjach, położonych przy drodze krajowej nr 19. Tereny usług publicznych stanowią obszary zainwestowane i nie przewiduje się zmiany (wzrostu) uciążliwości.
Wody	Tereny zabudowy mieszkaniowej jednorodzinnej oraz jednorodzinnej i letniskowej w obrębie Wandzin, Nowodwór, Majdan Kozłowiecki, Lisów, Łucka Kolonia (1 MN, 2 MN, 3 MN, 4 MN, 9 MN, 10, MN, 11 MN, 33 MN/ML, 34 MN, 35 MN)	Realizacja ustaleń projektu miejscowego planu znajduje się w granicach PLRW2000192479 Wieprz od Bystrzycy do Tyśmienicy. JCWP nie są zagrożone osiągnięciem celu środowiskowego, jakim jest osiągnięcie co najmniej dobrego stanu ekologicznego oraz utrzymanie co najmniej dobrego stanu chemicznego wód. Osiągnięcie celu zostało odsunięte w czasie. Tereny objęte ustaleniami miejscowego planu nie znajdują się w sąsiedztwie naturalnych cieków powierzchniowych, które byłyby zagrożone zanieczyszczeniem na skutek realizacji ustaleń planu. Nie przewiduje się bezpośredniego zagrożenia dla jakości JCWP.
	Tereny zabudowy zagrodowej w obrębie ewidencyjnym Nowodwór, Wandzin, Lisów, Skrobów Kolonia, Wólka Rokicka, Rokitno (5 RM, 6 RM, 12 RM, 13 RM, 14 RM, 24 RM, 25 RM, 26 RM, 27 RM, 28 RM, 41 RM, 42 RM, 44 RM, 45 RM, 46 RM, 47 RM, 49 RM, 50, RM, 51 RM, 52 RM, 55 RM)	Obszar objęty ustaleniami projektu miejscowego planu znajduje się w obrębie jednostki planistycznej JCWPd 75. Ocena stanu jakościowego i ilościowego jest dobra, a ocena ryzyka niespełnienia celów środowiskowych – niezagrożona. PGW nie przewiduje derogacji wynikającej z art. 4 ust. 7 Ramowej Dyrektywy Wodnej. Dla JCWPd nr 75 zdefiniowane zostały presje mające wpływ na środowisko wodno – gruntowe, z których wynika, iż realizacja ustaleń planu nie będzie stanowić potencjalnego źródła zanieczyszczeń dla środowiska wodno – gruntowego.
	Tereny komunikacji – parkingi i drogi w obrębie ewidencyjnym Lisów, Nowodwór B.M. Lubartów, Łucka Kolonia, Skrobów Kolonia, Nowodwór (7 KDD, 8 KDD, 15 KDW, 16 KDW, 17 KDW, 18 KDW, 19 KDW, 20 KDW, 21 KS, 22 KS, 23 KDW, 32 KDW, 38 KS, 39 KD-D/L, 40 KD-D/L, 43 KDD, 54 KDW)	Ocenia się, że realizacja ustaleń zmiany planu nie będzie powodowała uniemożliwienia spełnienia celów środowiskowych dla jednolitych części wód podziemnych i powierzchniowych, określonych w zaktualizowanym „Planie gospodarowania wodami w obszarze dorzecza Wisły” wynikających z Ramowej Dyrektywy Wodnej oraz działu III ustawy z dnia 18 lipca 2001 r. Prawo wodne.
	Tereny zabudowy usługowej w obrębie Łucka Kolonia, Wólka Rokicka (36 U, 37 U, 48 UP)	Na terenach przeznaczonych do zabudowy wystąpi prawdopodobnie zwiększenie powierzchni nieprzepuszczalnych na skutek zagęszczenia zabudowy, w wyniku czego nastąpi ograniczenie naturalnej infiltracji wód opadowych i zasilania wód gruntowych. To negatywne, bezpośrednie i stałe oddziaływanie będzie miało różne natężenie w zależności od powierzchni przekształcanego obszaru. W mniejszym stopniu ujawni się ono na terenach o funkcjach mieszkaniowych ze względu na skalę zjawiska i jego rozproszenie. Wydaje się, że największa koncentracja takich oddziaływań będzie miała miejsce na terenach zwartych przeznaczonych pod funkcje usługowe oraz pod funkcje

		<p>komunikacyjne. Znaczenie ma również minimalny udział wielkości powierzchni biologicznie czynnych przewidzianych w projekcie planu dla działek budowlanych dla poszczególnych funkcji przestrzennych. Określone w projekcie zmiany planu maksymalne powierzchnie zabudowy i minimalne powierzchnie terenów biologicznie czynnych zabezpieczą przed całkowitą zabudową wyznaczonych terenów inwestycyjnych (powstaniem powierzchni nieprzepuszczalnych gruntu), a tym samym umożliwią naturalną infiltrację wód opadowych i roztopowych do warstw podziemnych.</p> <p>Tereny nowej zabudowy będą wymagały odpowiedniej ilości wody. Po wykorzystaniu wody powstaną ścieki, które powinny być oczyszczone przed wprowadzeniem do odbiornika. Zakłada się, że gospodarowanie ściekami odbywać się będzie zgodnie z obowiązującymi przepisami i nie przyczyni się do zanieczyszczenia wód powierzchniowych i podziemnych.</p> <p>Tereny lokalizacji zabudowy nie są położone w obszarach szczególnego zagrożenia powodzią. Na terenie oznaczonym symbolem 36 U, 37 U i 48 UP dopuszczone są przedsięwzięcia mogące znacząco oddziaływać na środowisko – tego rodzaju inwestycje mogą wiązać się z zagrożeniem dla wód, w szczególności dotyczyć to może sytuacji awaryjnych. Nie mniej jednak etapie trudno jest przesądzać o rodzaju i wielkości potencjalnych zagrożeń.</p>
Powietrze i klimat	<p>Tereny zabudowy mieszkaniowej jednorodzinnej oraz jednorodzinnej i letniskowej w obrębie Wandzin, Nowodwór, Majdan Kozłowiecki, Lisów, Łucka Kolonia (1 MN, 2 MN, 3 MN, 4 MN, 9 MN, 10, MN, 11 MN, 33 MN/ML, 34 MN, 35 MN)</p>	<p>Zmiany w zakresie parametrów i wskaźników kształtowania zabudowy w kierunku jej zagęszczenia i jednocześnie zmniejszenia powierzchni biologicznie czynnej na terenach inwestycyjnych mogą powodować zmiany bilansu cieplnego powierzchni (np. lokalne podwyższenie temperatury powietrza) i utrudnienie warunków przewietrzania terenu.</p> <p>Nie przewiduje się przekroczeń dopuszczalnych poziomów hałasu.</p>
	<p>Tereny zabudowy zagrodowej w obrębie ewidencyjnym Nowodwór, Wandzin, Lisów, Skrobów Kolonia, Wólka Rokicka, Rokitno (5 RM, 6 RM, 12 RM, 13 RM, 14 RM, 24 RM, 25 RM, 26 RM, 27 RM, 28 RM, 41 RM, 42 RM, 44 RM, 45 RM, 46 RM, 47 RM, 49 RM, 50, RM, 51 RM, 52 RM, 55 RM)</p>	<p>Nowa zabudowa mieszkaniowa może być źródłem niskiej emisji zanieczyszczeń pochodzących z indywidualnych źródeł ciepła oraz lokalnych kotłowni. Nie przewiduje się jednak, aby wystąpiły znacząco negatywne oddziaływania na jakość powietrza. Istotne w tym zakresie są ustalenia planu dotyczące zaopatrzenia w ciepło ze źródeł indywidualnych z wykorzystaniem paliw i technologii niepowodujących pogorszenia stanu środowiska oraz gwarantujących emisję spalin poniżej dopuszczalnych norm, w tym odnawialnych źródeł energii.</p>
	<p>Tereny komunikacji – parkingi i drogi w obrębie ewidencyjnym Lisów, Nowodwór B.M. Lubartów, Łucka Kolonia, Skrobów</p>	<p>W związku z realizacją zabudowy usługowej, jak również terenów komunikacyjnych prawdopodobny będzie wzrost emisji hałasu i wibracji.</p> <p>Ustalenia planu, dopuszczając lokalizację nowej zabudowy, prawdopodobnie przyczynią się do</p>

	<p>Kolonia, Nowodwór (7 KDD, 8 KDD, 15 KDW, 16 KDW, 17 KDW, 18 KDW, 19 KDW, 20 KDW, 21 KS, 22 KS, 23 KDW, 32 KDW, 38 KS, 39 KD-D/L, 40 KD-D/L, 43 KDD, 54 KDW)</p> <p>Tereny zabudowy usługowej w obrębie Łucka Kolonia, Wólka Rokicka (36 U, 37 U, 48 UP)</p>	<p>wzrostu emisji zanieczyszczeń gazowych i pyłowych do atmosfery (procesy grzewcze, technologiczne transport). Szczególne zagrożenie wiązać się może z funkcjonowaniem inwestycji mogących znacząco oddziaływujących na środowisko (teren 36 U, 37 U, 48 UP), dopuszczonych projektem planu.</p>
Powierzchnia ziemi	<p>Tereny zabudowy mieszkaniowej jednorodzinnej oraz jednorodzinnej i letniskowej w obrębie Wandzin, Nowodwór, Majdan Kozłowiecki, Lisów, Łucka Kolonia (1 MN, 2 MN, 3 MN, 4 MN, 9 MN, 10, MN, 11 MN, 33 MN/ML, 34 MN, 35 MN)</p>	<p>Realizacja zabudowy spowoduje trwałą i nieodwracalną zmianę powierzchni ziemi. Zasięg przestrzenny przekształceń powierzchni ziemi i gleb będzie ograniczał się do miejsc realizacji zabudowy.</p>
	<p>Tereny zabudowy zagrodowej w obrębie ewidencyjnym Nowodwór, Wandzin, Lisów, Skrobów Kolonia, Wólka Rokicka, Rokitno (5 RM, 6 RM, 12 RM, 13 RM, 14 RM, 24 RM, 25 RM, 26 RM, 27 RM, 28 RM, 41 RM, 42 RM, 44 RM, 45 RM, 46 RM, 47 RM, 49 RM, 50, RM, 51 RM, 52 RM, 55 RM)</p>	
	<p>Tereny komunikacji – parkingi i drogi w obrębie ewidencyjnym Lisów, Nowodwór B.M. Lubartów, Łucka Kolonia, Skrobów Kolonia, Nowodwór (7 KDD, 8 KDD, 15 KDW, 16 KDW, 17 KDW, 18 KDW, 19 KDW, 20 KDW, 21 KS, 22 KS, 23 KDW, 32 KDW, 38 KS, 39 KD-D/L, 40 KD-D/L, 43 KDD, 54 KDW)</p> <p>Tereny zabudowy usługowej w obrębie Łucka Kolonia, Wólka Rokicka (36 U, 37 U, 48 UP)</p>	
Krajobraz	<p>Tereny zabudowy mieszkaniowej jednorodzinnej oraz jednorodzinnej i letniskowej w obrębie Wandzin, Nowodwór, Majdan Kozłowiecki, Lisów, Łucka Kolonia (1 MN, 2 MN, 3 MN, 4 MN, 9 MN, 10, MN, 11 MN, 33 MN/ML, 34 MN, 35 MN)</p>	<p>Rozwój nowej zabudowy w sąsiedztwie istniejących struktur przestrzennych o tożsamej funkcji i o parametrach nawiązujących do istniejących obiektów budowlanych nie będzie miała istotnego wpływu na krajobraz.</p> <p>Negatywne chwilowe oddziaływanie będzie związane z etapem realizacji nowych obiektów budowlanych.</p>

	<p>Tereny zabudowy zagrodowej w obrębie ewidencyjnym Nowodwór, Wandzin, Lisów, Skrobów Kolonia, Wólka Rokicka, Rokitno (5 RM, 6 RM, 12 RM, 13 RM, 14 RM, 24 RM, 25 RM, 26 RM, 27 RM, 28 RM, 41 RM, 42 RM, 44 RM, 45 RM, 46 RM, 47 RM, 49 RM, 50, RM, 51 RM, 52 RM, 55 RM)</p> <p>Tereny komunikacji – parkingi i drogi w obrębie ewidencyjnym Lisów, Nowodwór B.M. Lubartów, Łucka Kolonia, Skrobów Kolonia, Nowodwór (7 KDD, 8 KDD, 15 KDW, 16 KDW, 17 KDW, 18 KDW, 19 KDW, 20 KDW, 21 KS, 22 KS, 23 KDW, 32 KDW, 38 KS, 39 KD-D/L, 40 KD-D/L, 43 KDD, 54 KDW)</p> <p>Tereny zabudowy usługowej w obrębie Łucka Kolonia, Wólka Rokicka (36 U, 37 U, 48 UP)</p>	
Zabytki	<p>Tereny zabudowy mieszkaniowej jednorodzinnej oraz jednorodzinnej i letniskowej w obrębie Wandzin, Nowodwór, Majdan Kozłowiecki, Lisów, Łucka Kolonia (1 MN, 2 MN, 3 MN, 4 MN, 9 MN, 10, MN, 11 MN, 33 MN/ML, 34 MN, 35 MN)</p> <p>Tereny zabudowy zagrodowej w obrębie ewidencyjnym Nowodwór, Wandzin, Lisów, Skrobów Kolonia, Wólka Rokicka, Rokitno (5 RM, 6 RM, 12 RM, 13 RM, 14 RM, 24 RM, 25 RM, 26 RM, 27 RM, 28 RM, 41 RM, 42 RM, 44 RM, 45 RM, 46 RM, 47 RM, 49 RM, 50, RM, 51 RM, 52 RM, 55 RM)</p> <p>Tereny komunikacji – parkingi i drogi w obrębie ewidencyjnym Lisów, Nowodwór B.M. Lubartów, Łucka Kolonia, Skrobów Kolonia, Nowodwór (7 KDD, 8 KDD, 15 KDW, 16 KDW, 17 KDW, 18 KDW, 19 KDW, 20 KDW, 21 KS, 22 KS, 23 KDW, 32 KDW, 38 KS, 39 KD-D/L, 40 KD-D/L, 43 KDD, 54 KDW)</p>	Brak oddziaływania

	Tereny zabudowy usługowej w obrębie Łucka Kolonia, Wólka Rokicka (36 U, 37 U, 48 UP)	
Zasoby naturalne	Tereny zabudowy mieszkaniowej jednorodzinnej oraz jednorodzinnej i letniskowej w obrębie Wandzin, Nowodwór, Majdan Kozłowiecki, Lisów, Łucka Kolonia (1 MN, 2 MN, 3 MN, 4 MN, 9 MN, 10, MN, 11 MN, 33 MN/ML, 34 MN, 35 MN)	Wyłączenie terenów z użytkowania rolnego i leśnego jest nieuchronnym procesem związanym ze zwiększaniem powierzchni zabudowy kosztem powierzchni biologicznie czynnych, w tym wypadku gruntów o rolniczym wykorzystaniu.
	Tereny zabudowy zagrodowej w obrębie ewidencyjnym Nowodwór, Wandzin, Lisów, Skrobów Kolonia, Wólka Rokicka, Rokitno (5 RM, 6 RM, 12 RM, 13 RM, 14 RM, 24 RM, 25 RM, 26 RM, 27 RM, 28 RM, 41 RM, 42 RM, 44 RM, 45 RM, 46 RM, 47 RM, 49 RM, 50, RM, 51 RM, 52 RM, 55 RM)	
	Tereny komunikacji – parkingi i drogi w obrębie ewidencyjnym Lisów, Nowodwór B.M. Lubartów, Łucka Kolonia, Skrobów Kolonia, Nowodwór (7 KDD, 8 KDD, 15 KDW, 16 KDW, 17 KDW, 18 KDW, 19 KDW, 20 KDW, 21 KS, 22 KS, 23 KDW, 32 KDW, 38 KS, 39 KD-D/L, 40 KD-D/L, 43 KDD, 54 KDW)	
	Tereny zabudowy usługowej w obrębie Łucka Kolonia, Wólka Rokicka (36 U, 37 U, 48 UP)	
Obszary prawnej ochrony przyrody, w tym Obszary Natura 2000	Tereny zabudowy mieszkaniowej jednorodzinnej oraz jednorodzinnej i letniskowej w obrębie Wandzin, Nowodwór, Majdan Kozłowiecki, Lisów, Łucka Kolonia (1 MN, 2 MN, 3 MN, 4 MN, 9 MN, 10, MN, 11 MN, 33 MN/ML, 34 MN, 35 MN)	Projektowane zmiany planu nie wpłyną znacząco negatywnie na sieć i integralność obszarów sieci Natura 2000 położonych poza terenami gminy Lubartów. Nie przewiduje się wpływu zmiany przeznaczenia zabudowy służącej w przeszłości gospodarce leśnej pod funkcje mieszkaniowe na walory Kozłowieckiego Parku Krajobrazowego.
	Tereny zabudowy zagrodowej w obrębie ewidencyjnym Nowodwór, Wandzin, Lisów, Skrobów Kolonia, Wólka Rokicka, Rokitno (5 RM, 6 RM, 12 RM, 13 RM, 14 RM, 24 RM, 25 RM,	

	26 RM, 27 RM, 28 RM, 41 RM, 42 RM, 44 RM, 45 RM, 46 RM, 47 RM, 49 RM, 50, RM, 51 RM, 52 RM, 55 RM)	
	Tereny komunikacji – parkingi i drogi w obrębie ewidencyjnym Lisów, Nowodwór B.M. Lubartów, Łucka Kolonia, Skrobów Kolonia, Nowodwór (7 KDD, 8 KDD, 15 KDW, 16 KDW, 17 KDW, 18 KDW, 19 KDW, 20 KDW, 21 KS, 22 KS, 23 KDW, 32 KDW, 38 KS, 39 KD-D/L, 40 KD-D/L, 43 KDD, 54 KDW)	
	Tereny zabudowy usługowej w obrębie Łucka Kolonia, Wólka Rokicka (36 U, 37 U, 48 UP)	

11.3. TRANSGRANICZNE ODDZIAŁYWANIE NA ŚRODOWISKO

Ze względu na zakres proponowanych zmian oraz położenie obszaru, realizacja ustaleń planu nie będzie miała wpływu na środowisko poza granicami kraju.

11.4. ODDZIAŁYWANIE SKUMULOWANE

Kumulacja potencjalnych oddziaływań nie będzie miała znaczącego charakteru. Nowe obszary przeznaczone do zabudowy zlokalizowane są w sąsiedztwie terenów, które pełnią już funkcje inwestycyjne. Nastąpi kumulacja z istniejącymi źródłami w poborze wody, zrzucie oczyszczonych ścieków, ewentualnej emisji zanieczyszczeń do powietrza. Zakłada się, że nie będzie to kumulacja istotna, a oszacowanie ilościowe oddziaływań skumulowanych na tym etapie nie jest możliwe. Nowe działania inwestycyjne nie powinny, przy zachowaniu reżimów wynikających z obowiązujących przepisów prawa w zakresie ochrony środowiska, powodować uciążliwości dla terenów sąsiednich. Zmiany w krajobrazie będą praktycznie nieistotne.

12. PROPOZYCJE ROZWIĄZAŃ MAJĄCYCH NA CELU ZAPOBIEGANIE, OGRANICZANIE LUB KOMPENSACJĘ PRZYRODNICZĄ NEGATYWNYCH ODDZIAŁYWAŃ NA ŚRODOWISKO MOGĄCYCH BYĆ REZULTATEM REALIZACJI PROJEKTU MIEJSCOWEGO PLANU

Z przeprowadzonych analiz wynika, że realizacja ustaleń planu nie będzie oddziaływała oddziaływania na obszary Natura 2000. Nie zachodzi więc potrzeba wykonania kompensacji przyrodniczej.

Prognoza oddziaływania na środowisko sporządzana była równolegle z projektem planu, dlatego też projekt planu zawiera w swojej treści ustalenia mające na celu zapobieganie lub ograniczenie negatywnych oddziaływań na środowisko, które wynikały z analizy środowiska, dokonanej w prognozie.

W zakresie **ochrony wód, gleby i powierzchni ziemi przed zanieczyszczeniami** w planie ustalono:

- 1) w celu ochrony ilościowej i jakościowej zasobów wód powierzchniowych i podziemnych, w tym wód Głównego Zbiornika Wód Podziemnych nr 407, wprowadza się w granicach planu zakaz wykonywania robót, które mogą powodować trwałe zanieczyszczenie gruntów i wód,
- 2) nakaz odprowadzania wód opadowych i roztopowych zgodnie z ustaleniami planu,
- 3) nakaz wyposażenia zabudowy w systemy wodno-kanalizacyjne z odprowadzeniem ścieków do sieci kanalizacji sanitarnej, przy czym do czasu realizacji sieci kanalizacji sanitarnej oraz zaistnienia technicznych i ekonomicznych warunków dla podłączenie nieruchomości do sieci dopuszcza się rozwiązania indywidualne w postaci bezodpływowych zbiorników na nieczystości ciekłe oraz przydomowych oczyszczalni ścieków;

W zakresie **ochrony przed hałasem i drganiami**:

- 1) obowiązuje zagospodarowanie terenu w sposób niepowodujący przekroczeń norm hałasu, zgodnie z przepisami odrębnymi,
- 2) w granicach planu dopuszcza się stosowanie rozwiązań technicznych, urządzeń oraz zieleni izolacyjnej ograniczających negatywne skutki emisji hałasu od dróg.

W zakresie **ochrony przed promieniowaniem elektromagnetycznym**:

- 1) nakazuje się utrzymanie dopuszczalnych poziomów pól elektromagnetycznych w środowisku, zgodnie z przepisami odrębnymi,
- 2) ustala się ograniczenia w zagospodarowaniu terenów w wyznaczonych pasach technologicznych od linii elektroenergetycznych niskich (nN), średnich (SN) i wysokich (WS) napięć, zgodnie z ustaleniami planu.

W zakresie **ochrony przed zanieczyszczeniami powietrza** ustala się utrzymanie dopuszczalnych poziomów substancji w środowisku, zgodnie z przepisami odrębnymi.

Nakazuje się realizację ustaleń zawartych w obowiązujących planach gospodarki odpadami i programach ochrony środowiska.

Dopuszcza się wycinkę drzew i krzewów wyłącznie w przypadkach występowania kolizji z planowanym zagospodarowaniem realizowanym w ramach wyznaczonych w planie funkcji terenów, a także w innych przypadkach wynikających z przepisów odrębnych.

W granicach wyznaczonych terenów zabudowy obowiązuje nakaz zapewnienia powierzchni biologicznie czynnych, zgodnie ze wskaźnikami.

W zakresie zasad **ochrony krajobrazu**:

- 1) Dla terenów położonych w granicach otuliny Kozłowieckiego Parku Krajobrazowego oznaczonych na rysunku planu symbolami **3 MN, 5 RM, 6 RM, 24 RM, 25 RM, 26 RM** i **33**

MN/ML oraz terenów położonych w granicach Kozłowieckiego Parku Krajobrazowego (**1 MN, 2 MN, 4 MN**) obowiązują następujące zasady i warunki zagospodarowania:

- w przypadku realizacji II kondygnacji nadziemnej budynku dopuszcza się wyłącznie poddasze użytkowe oraz dach stromy o nachyleniu płaci dachowych w granicach 30-45°;
 - obowiązuje nakaz stosowania ścian elewacji zewnętrznych w kolorze białym lub w odcieniach jednego z kolorów: beżowego, kremowego lub szarego;
 - nakaz stosowania pokryć dachowych w kolorze czerwonym lub w odcieniach jednego z kolorów: brązowego, zielonego lub szarego.
- 2) obowiązuje jednorodna na danej działce kolorystyka pokrycia dachowego zabudowy.
- 3) Dla terenów położonych w granicach Kozłowieckiego Parku Krajobrazowego obowiązują również zasady zagospodarowania określone w przepisach odrębnych dotyczących form ochrony przyrody oraz w akcie stanowiącym o ustanowieniu Parku.

W zakresie **ochrony dziedzictwa kulturowego i zabytków:**

odkrycie w trakcie prowadzenia robót budowlanych lub ziemnych przedmiotu, co do którego istnieje przypuszczenie, iż jest on zabytkiem archeologicznym, zobowiązuje inwestora do podjęcia stosownych działań określonych przez przepisy odrębne dotyczące ochrony zabytków.

13. ROZWIĄZANIA ALTERNATYWNE DO ROZWIĄZAŃ ZAWARTYCH W PROJEKCIE PLANU

Zgodnie z *ustawą o udostępnianiu informacji o środowisku i jego ochronie (...)*, zakres prognozy oddziaływania na środowisko powinien obejmować przedstawienie rozwiązań alternatywnych do rozwiązań przyjętych w projekcie planu, w szczególności w odniesieniu do obszarów NATURA 2000. W wyniku przeprowadzonej analizy nie przewiduje się znaczących negatywnych oddziaływań na cele, przedmiot ochrony i integralność obszaru NATURA 2000, dlatego też brak jest podstaw do wskazania w planie rozwiązań alternatywnych.

Proponowane ustalenia pozostają zgodne z przyjętą w studium uwarunkowań i kierunków zagospodarowania przestrzennego strukturą funkcjonalno-przestrzenną.

14. PROPOZYCJE DOTYCZĄCE PRZEWIDYWANYCH METOD ANALIZY REALIZACJI POSTANOWIEŃ PROJEKTOWANEGO DOKUMENTU ORAZ CZĘSTOTLIWOŚĆ JEJ PRZEPROWADZANIA

Proponuje się, aby stan i zmiany stanu środowiska w gminie monitorować przy wykorzystaniu mierników zapisanych w Programie ochrony środowiska dla gminy Lubartów na lata 2020 – 2023 z perspektywą do roku 2027. Źródłem informacji będą dane gromadzone przede wszystkim przez Główny Inspektorat Ochrony Środowiska, Wojewódzki Inspektorat Ochrony Środowiska w Lublinie, Główny Urząd Statystyczny, Regionalnego Dyrektora Ochrony Środowiska w Lublinie, Okręgowy Urząd Górniczy, jak również Urząd Gminy w Lubartowie. Zgodnie ze swoimi kompetencjami Wójt Gminy Lubartów powinien monitorować bieżący stan zagospodarowania przestrzeni gminy i jego zmiany. System monitorowania zmian zachodzących w omawianej przestrzeni opierać się powinien na okresowej ocenie przeglądu i rejestracji zmian

w zagospodarowaniu przestrzennym gminy, którego obowiązek przeprowadzenia wynika z przepisów ustawy o planowaniu i zagospodarowaniu przestrzennym.

15. STRESZCZENIE W JĘZYKU NIESPECJALISTYCZNYM

Celem niniejszej prognozy oddziaływania na środowisko była ocena skutków realizacji ustaleń zawartych w dokumencie *projektu miejscowego planu zagospodarowania przestrzennego gminy Lubartów*, opracowanego na podstawie uchwały Nr XXIV/195/21 Rady Gminy Lubartów z dnia 23 sierpnia 2021 roku w sprawie przystąpienia do sporządzenia zmiany miejscowego planu zagospodarowania przestrzennego gminy Lubartów. Podstawę prawną sporządzenia prognozy oddziaływania na środowisko stanowi art. 46 pkt 1 ustawy z dnia 3 października 2008 r. o udostępnianiu informacji o środowisku i jego ochronie oraz o ocenach oddziaływania na środowisko (t.j. Dz. U. z 2023 r. poz. 1094, z późn. zm.).

Projekt miejscowego planu zagospodarowania przestrzennego gminy Lubartów jest zgodny z ustaleniami studium uwarunkowań i kierunków zagospodarowania przestrzennego gminy Lubartów, przyjętego uchwałą Nr XXX/152/01 Rady Gminy Lubartów z dnia 18 czerwca 2001 roku, z późn. zm.

Tereny zmiany planu położone są w granicach obrębów ewidencyjnych: Majdan Kozłowiecki, Wandzin, Lisów, Skrobów-Kolonia, Łucka-Kolonia, Nowodwór, Wólka Rokicka, Rokitno i Nowodwór B.M. Lubartów. Projektowane tereny położone są w sąsiedztwie dróg publicznych oraz w zasięgu obsługi sieci infrastruktury technicznej – elektroenergetycznej i wodociągowej.

Głównym celem opracowania projektu miejscowego planu było:

- odnośnie terenów wskazanych na załącznikach Nr 1-3 – realizacja zapisów art. 40a ust. 3 ustawy z dnia 28 września 1991 r. o lasach (Dz. U. z 2022 r. poz. 672, z późn. zm.), który stanowi iż, jeżeli Lasy Państwowe zbudą nieruchomości zabudowane budynkami mieszkalnymi i samodzielne lokale mieszkalne, oraz grunty z budynkami mieszkalnymi w budowie, nieprzydatne Lasom Państwowym, to grunty te podlegają z urzędu ujawnieniu w miejscowym planie zagospodarowania przestrzennego oraz ewidencji gruntów i budynków jako grunty zabudowane,
- odnośnie terenów wskazanych na załączniku Nr 4 – realizacja zapisów art. 40 a ust 3 ustawy z dnia 28 września 1991 r. o lasach (Dz. U. z 2022 r. poz. 672, z późn. zm.) oraz z potrzeb rozwojowych miejscowości Majdan Kozłowiecki,
- odnośnie terenów wskazanych na załącznikach Nr 5 oraz Nr 7-13 – potrzeby rozwojowe miejscowości Lisów, Wandzin, Skrobów-Kolonia, Majdan Kozłowiecki, Łucka-Kolonia, Nowodwór, Wólka Rokicka i Rokitno,
- odnośnie terenu wskazanego na załączniku Nr 6 – uwzględnienie wniosku Miasta Lubartów i umożliwienie realizacji parkingu przy cmentarzu komunalnym położonym na gruntach jednostki ewidencyjnej Nowodwór B.M. Lubartów.

Analiza uwarunkowań ekofizjograficznych terenów objętych planem i ich sąsiedztwa wykazała:

- warunki gruntowe są korzystne dla lokalizacji zabudowy,

- tereny położone są w JCWP PLRW2000112479 – Wieprz od Kanału Wieprz-Krzna do Tyśmienicy – wody tej jednostki charakteryzuje się złym stanem; zagrożona nieosiągnięciem celu środowiskowego,
- tereny zmiany planu położone są w obszarze Głównego Zbiornika Wód Podziemnych (GZWP) Nr 407 Niecka Lubelska Chełm – Zamość, z uwagi na brak warstwy izolującej, wody podziemne poziomu kredowego narażone są na zanieczyszczenia z powierzchni terenu,
- część obszarów wskazanych w planie pod zainwestowanie położonych jest w granicach korytarza ekologicznego – Dolina Dolnego Wieprza,
- w obszarach objętych planem nie występują szczególnie cenne i chronione zbiorowiska roślin,
- w granicach planu grunty orne wysokich klas bonitacyjnych (I-III) nie są wskazane pod nierolnicze użytkowanie,
- jakość powietrza w obszarach zmiany planu jest stosunkowo dobra – z uwagi na brak istotnych czynników zanieczyszczających - głównie źródła emisji zanieczyszczeń to indywidualne kotłownie odpowiedzialne za „niską emisję” i przekroczenia benzo/a/pirenu,
- na terenach objętych planem nie występują źródła hałasu, które istotnie wpływałyby na jakość środowiska akustycznego,
- w granicach planu nie występują obiekty prawnej ochrony zabytków.

Z punktu widzenia ochrony środowiska głównymi problemami w gminie są:

- zmiany klimatyczne oraz lokalne działania antropogeniczne skutkujące obniżaniem poziomu wód,
- brak na terenie gminy kompleksowej infrastruktury sozologicznej, co stanowi zagrożenie dla jakości wód gruntowych i powierzchniowych,
- zanieczyszczenia wód z terenów użytkowanych rolniczo – niewłaściwa gospodarka rolna w tym gromadzenie i gospodarowanie nawozami sztucznymi i organicznymi, a także chemicznymi środkami ochrony roślin,
- niskie emisje z lokalnych kotłowni lub indywidualnych źródeł ciepła opalanych wysokoemisyjnymi źródłami energii,
- ograniczenia w swobodnym przemieszczaniu się gatunków związane z rozwojem inwestycyjnym, szczególnie nasilonym na obszarach położonych w bliskim sąsiedztwie z miastem,
- presja budownictwa na tereny dolin rzecznych i tereny o niskim poziomie wód gruntowych, stwarzająca ryzyko zanieczyszczenia wód powierzchniowych i podziemnych,
- zamiana naturalnych formacji roślinnych na rzecz gruntów ornych i terenów zurbanizowanych.

Jak wykazano w prognozie, realizacja inwestycji, zgodnie z określonym przeznaczeniem, może wpływać na stan i jakość środowiska. Oddziaływanie na środowisko realizacji ustaleń planu będzie głównie negatywne słabe. W granicach planu na terenie 36 U, 37 U i 48 UP dopuszczono realizację przedsięwzięć mogących znacząco oddziaływać na środowisko – jednak przyjmując, że wszelka działalność będzie funkcjonowała zgodnie z obowiązującymi przepisami prawa w zakresie ochrony środowiska – nie przewiduje się istotnych negatywnych zmian w środowisku.

W podziale na poszczególne elementy środowiska, przewiduje się następujące skutki środowiskowe realizacji ustaleń projektu planu:

➤ Różnorodność biologiczna, zwierzęta i rośliny

W projekcie zmiany planu zapewniona została ochrona najcenniejszych elementów środowiska przyrodniczego gminy. Z zainwestowania wyłączone zostały tereny dolin rzek, jak również nie dokonuje się zmian w obszarach stanowiących tereny lasów, za wyjątkiem zmiany funkcji terenów lokalizacji istniejących leśniczówek pod funkcje zabudowy mieszkaniowej jednorodzinnej w obrębach Wandzin i Nowodwór. W przypadku realizacji zabudowy mieszkaniowej, letniskowej, zagrodowej i usługowej oraz terenów komunikacyjnych negatywny wpływ na faunę, florę oraz różnorodność biologiczną wystąpi na etapie realizacji wszelkich nowych inwestycji dopuszczonych ustaleniami projektu dokumentu i na etapie ich funkcjonowania. Dotyczy to niszczenia zbiorowisk roślin na etapie inwestycyjnym oraz zmniejszenia powierzchni biologicznie czynnych terenów przez ich trwałe zainwestowanie. Z punktu widzenia ochrony fauny, w tym w szczególności większych ssaków, istotnym zagrożeniem dla warunków ich bytowania w środowisku pozostaje możliwość powstania przeszkód w swobodnej migracji poprzez wznoszenie budynków i towarzyszących im terenów ogrodzonych na terenach dotąd niezainwestowanych. Obecny układ zabudowy miejscowości w granicach gminy posiada w niektórych miejscach cechy bariery ekologicznej i generuje w tym zakresie ograniczenie w swobodnej migracji fauny (w szczególności tereny miejscowości sąsiadujących z miastem Lubartów). Koncentrowanie planowanej zabudowy w nawiązaniu do istniejącego układu przestrzennego, sprzyja zachowaniu tego stanu rzeczy.

Prace budowlano-montażowe mogą wywołać migrację niektórych gatunków fauny na tereny sąsiednie, spowodowaną hałasem, drganiem, niewielką emisją spalin, czy też wzmożoną obecnością ludzi. Migracja ta będzie miała jedynie charakter czasowy i po zakończeniu prac najprawdopodobniej odtworzone zostaną dotychczasowe struktury i relacje. Nie należy spodziewać się znaczącego negatywnego oddziaływania na żaden z gatunków zwierząt.

Na terenach zabudowy usługowej U i UP plan dopuszcza realizację przedsięwzięć mogących znacząco oddziaływać na środowisko, bez określenia prawdopodobnego rodzaju usług. Wskazane tereny usługowe (36U i 37U) zlokalizowane są w sąsiedztwie terenów zainwestowanych, w tym również pod funkcje działalności gospodarczej i znajdują się w sąsiedztwie głównego szlaku komunikacyjnego w gminie tj. drogi krajowej nr 19. Intensywne zurbanizowanie w tej części gminy nie będzie miało szczególnie negatywnego oddziaływania na różnorodność biologiczną, zwierzęta i rośliny. Teren usług publicznych (48UP), stanowi obszar zainwestowany. W projekcie planu wprowadzono korektę granic terenu (zgodnie z faktycznym użytkowaniem), na którym zlokalizowane są obiekty związane z usługami publicznymi (obiekty sportu i rekreacji). Wobec faktycznego zainwestowania terenu oraz ustaleń planu, istnieje małe prawdopodobieństwo lokalizacji inwestycji mogących znacząco oddziaływać na środowisko. Stopień zainwestowania terenu oraz jego sąsiedztwa pozwala na stwierdzenie, że działalność usług publicznych w ramach tego terenu nie będzie stanowiła istotnego zagrożenia dla różnorodności biologicznej w gminie, roślin oraz zwierząt.

➤ Klimat akustyczny i promieniowanie elektroenergetyczne

Projekt planu na analizowanych obszarach wprowadza tereny zabudowy mieszkaniowej jednorodzinnej, zabudowy zagrodowej i letniskowej, które wymagają zapewnienia standardów

akustycznych w środowisku – na podstawie przepisów ustawy Prawo ochrony środowiska oraz rozporządzenia w sprawie dopuszczalnych poziomów hałasu w środowisku. Tereny chronione akustycznie nie są wyznaczone w sąsiedztwie obiektów, które potencjalnie generowałyby uciążliwy hałas. Nie przewiduje się również uciążliwości hałasowej od inwestycji powstałych na skutek planu miejscowego dla istniejących terenów chronionych akustycznie.

Podwyższony hałas emitowany będzie podczas budowy dopuszczonych planem inwestycji oraz infrastruktury technicznej. Hałas emitowany podczas prac budowlanych będzie miał charakter okresowy, występujący jedynie do czasu zakończenia budowy. Związany będzie wyłącznie z pracą wykorzystywanych maszyn i urządzeń oraz ruchem pojazdów. **Zwiększony hałas mogą generować działalności gospodarcze przewidziane na terenach zabudowy usługowej (U i UP).** Tereny zabudowy usługowej o pow. ok. 1,75 ha przy drodze krajowej, zlokalizowane są w sąsiedztwie wyznaczonych w obowiązującym planie terenów chronionych akustycznie terenów zabudowy zagrodowej. Funkcjonowanie inwestycji, które zgodnie z planem, mogą zaliczać się do znacząco oddziałujących na środowisko, może również negatywnie wpływać na klimat akustyczny terenów chronionych, pogarszając jakość zamieszkiwania. Funkcjonowanie i możliwy rozwój usług w ramach terenu usług publicznych (UP) wiąże się przede wszystkim z uciążliwością hałasową związaną z ruchem komunikacyjnym lub też organizacją imprez masowych.

W granicach terenów objętych planem występują linie elektroenergetyczne wysokiego i średniego napięcia, przebiegające przez tereny zabudowy zagrodowej. W planie wyznaczone zostały strefy techniczne od napowietrznych linii elektroenergetycznych, wolne od zabudowy. Strefy te, choć mają znaczenie dla technicznej obsługi linii, stanowią jednocześnie ochronę przed negatywnym oddziaływaniem pól elektromagnetycznych na ludzi.

➤ Oddziaływanie na wody powierzchniowe i podziemne

Tereny inwestycyjne wyznaczone w projekcie planu nie są położone w sąsiedztwie cieków wodnych (nie ingerują w strefy nadwodne), dlatego też nie istnieje bezpośrednie ryzyko zanieczyszczenia wód powierzchniowych, związane z planowanym zagospodarowaniem terenów. Dodatkowo projekt planu wprowadza szczegółowe regulacje w zakresie infrastruktury technicznej, w tym gospodarowania ściekami oraz wodami opadowymi i roztopowymi, które powinny skutecznie chronić wody przed zanieczyszczeniami. Najbardziej prawdopodobnym zagrożeniem dla jakości wód są zanieczyszczenia powstające w wyniku awarii systemów infrastruktury technicznej, jak również zagrożenia związane z wypadkami komunikacyjnymi, które pośrednio stwarzają zagrożenie dla wód powierzchniowych.

Tereny dotąd niezainwestowane, a przeznaczone pod funkcje inwestycyjne zajmują niewielkie powierzchnie i stanowią głównie przestrzenie położone w sąsiedztwie istniejących terenów zabudowanych. Zainwestowanie terenów, zgodnie z ustaleniami planu, będzie generowało zwiększone zapotrzebowanie na wodę oraz zwiększoną ilość produkcji ścieków. Projekt planu zakłada obsługę terenów inwestycyjnych z istniejących systemów wodociągowych. W zakresie odprowadzania i oczyszczania ścieków zakłada się utrzymanie istniejącej gminnej sieci kanalizacyjnej sanitarnej i jej sukcesywną rozbudowę z odprowadzeniem ścieków do komunalnej oczyszczalni ścieków. **Największy wpływ na zasoby wód będą miały zapewne inwestycje realizowane na terenach zabudowy usługowej.** Istnieje prawdopodobieństwo realizacji działalności o dużym zapotrzebowaniu na wodę (zakłady wodochłonne). Na terenach usług publicznych, poza zapotrzebowaniem na wodę użytkową, konieczne będzie również zapewnienie wody na potrzeby przeciwpożarowe.

W zakresie ochrony ilościowej zasobów wód podziemnych istotne jest ustalenie zasad postępowania z wodami opadowymi i roztopowymi. Najbardziej racjonalne i zasadne uznaje się retencjonowanie i zagospodarowywanie wód opadowych i roztopowych na terenach, na których one powstaną, a więc w granicach działek budowlanych. Z tego też względu istotne znaczenie ma utrzymanie w obrębie działek jak największych powierzchni umożliwiających infiltrację wód. Na terenach przeznaczonych do zabudowy wystąpi prawdopodobnie zwiększenie powierzchni nieprzepuszczalnych na skutek zagęszczenia zabudowy, w wyniku czego nastąpi ograniczenie naturalnej infiltracji wód opadowych i zasilania wód gruntowych. To negatywne, bezpośrednie i stałe oddziaływanie będzie miało różne natężenie w zależności od powierzchni przekształcanego obszaru. W mniejszym stopniu ujawni się ono na terenach o funkcjach RM i MN ze względu na skalę zjawiska i jego rozproszenie, w większym na terenie zabudowy usługowej U i na terenie parkingu.

Obszar gminy Lubartów znajduje się w obszarze szczególnej ochrony, wyznaczonym na podstawie oceny potencjalnego zagrożenia wód w GZWP Nr 406. Jest to obszar występowania wód kredowych silnie narażonych na zanieczyszczenia powierzchniowe ze względu na brak warstw izolujących. Realizacja inwestycji w ramach wyznaczonych w projekcie planu funkcji terenów, może stwarzać, głównie na etapie budowy, potencjalne niebezpieczeństwo zanieczyszczenia wód podziemnych substancjami ropopochodnymi pochodzącymi z wykorzystywanego sprzętu, dlatego też stan sprzętu budowlanego i środków transportu powinien być na bieżąco monitorowany. Na etapie realizacyjnym istnieje potencjalne zagrożenie dla jakości wód podziemnych, wynikające z wytwarzania na terenie inwestycji budowlanych różnego rodzaju odpadów i ścieków. W celu ograniczenia możliwości zanieczyszczenia środowiska gruntowo-wodnego ściekami i odpadami powstającymi na etapie realizacji inwestycji, należy zorganizować zaplecze budowy w sposób zabezpieczający grunt przed zanieczyszczeniami substancjami ropopochodnymi (na terenie placów postojowych dla maszyn i środków transportu), wyposażyć je w pomieszczenia socjalno-bytowe dla pracowników, przenośne toalety dla pracowników oraz skład materiałów budowlanych. Powstałe w czasie realizacji inwestycji ścieki i odpady powinny być usuwane z terenu budowy zgodnie z obowiązującymi przepisami odrębnymi i normami. [Z uwagi na możliwość realizacji na terenach usług inwestycji mogących znacząco oddziaływać na środowisko, istnieje również większe niż z terenów zabudowy mieszkaniowej czy zagrodowej ryzyko zanieczyszczenia wód podziemnych, spowodowanych prowadzoną działalnością gospodarczą.](#)

Analizowane obszary znajdują się w obrębie jednostki planistycznej JCWPd 75. Ocena stanu jakościowego i ilościowego jest dobra, a ocena ryzyka niespełnienia celów środowiskowych – niezagrożona.

Ocenia się, że realizacja ustaleń zmiany planu nie będzie powodowała uniemożliwienia spełnienia celów środowiskowych dla jednolitych części wód podziemnych i powierzchniowych, określonych w zaktualizowanym „Planie gospodarowania wodami w obszarze dorzecza Wisły” wynikających z Ramowej Dyrektywy Wodnej oraz działu III ustawy z dnia 18 lipca 2001 r. Prawo wodne.

W projekcie planu nie dokonuje się zmian przeznaczenia terenów w granicach obszarów szczególnego zagrożenia powodzią od wód rzeki Wieprz. Obszar ten będzie pełnił funkcje korytarza ekologicznego jako część doliny rzeki.

➤ Oddziaływanie na powietrze

Realizacja nowych terenów zabudowy wiązać się będzie ze wzrostem zapotrzebowania na energię i ciepło, w wyniku czego wzrośnie emisja gazów i pyłów do powietrza. W zakresie zaopatrzenia w ciepło projekt mpzp ustala zaopatrzenie terenu zabudowy w ciepło ze źródeł indywidualnych z wykorzystaniem paliw i technologii niepowodujących pogorszenia stanu środowiska oraz gwarantujących emisję spalin poniżej dopuszczalnych norm, w tym odnawialnych źródeł energii, co zaliczane jest do oddziaływań pozytywnych. Dodatkowo ustala zaopatrzenie w gaz terenu zabudowy z sieci gazowej średniego ciśnienia. Chwilowe lub krótkoterminowe negatywne oddziaływania (np. wzrost zapylenia) mogą więc wystąpić w fazie realizacji dopuszczonych w Planie form zagospodarowania terenu. [Wzrost zanieczyszczeń powietrza może wiązać się z rozwojem działalności usługowej.](#) Brak jest natomiast możliwości dokonania rzetelnej oceny w tym zakresie, z uwagi na brak wiedzy odnośnie potencjalnych rodzajów usług. Należy spodziewać się natomiast, że wraz z rozwojem usług wzrośnie zapewne lokalny ruch komunikacyjny i tym samym wzrośnie emisja spalin samochodowych.

➤ Oddziaływanie na powierzchni ziemi i gleby

Oddziaływanie na powierzchnię ziemi będzie stosunkowo nieduże i wiązało się będzie z wprowadzeniem zabudowy kubaturowej na terenach objętych planem. Praca ciężkiego sprzętu mechanicznego wykorzystywanego m.in. do przygotowania terenu, zdjęcia darniny, wykonania wykopów, robót ziemnych doprowadzić może do zmiany struktury gleby, do zagęszczenia powierzchni ziemi, zmniejszenia porowatości i powietrza glebowego. W fazie budowy dojść może również do zanieczyszczenia środowiska glebowego substancjami niebezpiecznymi pochodzącymi z niewłaściwie prowadzonych prac budowlanych (np. wycieki płynów eksploatacyjnych z pojazdów i maszyn, niewłaściwe gromadzenie odpadów niebezpiecznych) lub zdarzeń drogowych z udziałem pojazdów przewożących materiały niebezpieczne. Nie mniej jednak powyższe zdarzenia występują losowo i są trudne do przewidzenia, zarówno w zakresie częstości występowania, jak i zakresu oraz nasilenia potencjalnego, negatywnego oddziaływania. W trakcie przygotowania i realizacji inwestycji, konieczne jest oszczędne korzystanie z terenu. Reasumując, prace związane z realizacją ustaleń projektu mpzp mogą spowodować lokalne i czasowe zmiany powierzchni ziemi, ograniczone do okresu trwania prac. Należy jednak założyć, iż po zakończeniu prac wszelkie niedogodności zostaną usunięte.

➤ Oddziaływanie na klimat lokalny

Zmiany zagospodarowania przedmiotowego terenu nie przyczynią się w sposób zauważalny do zmian topoklimatu.

➤ Oddziaływanie na krajobraz

Krajobraz występujący w najbliższym otoczeniu obszarów objętych ustaleniami Planu, jest typowym krajobrazem kulturowym. Są to tereny atrakcyjne pod kątem inwestycyjnym, z uwagi na bliskie sąsiedztwo miasta Lubartów, obecność terenów leśnych, jak również dobry dostęp komunikacyjny do miasta przy wykorzystaniu dobrze rozwiniętej sieci dróg. Obszary objęte analizą, to w znacznej części tereny z powierzchniową dominacją roślinności pól uprawnych. [Inny krajobraz kulturowy prezentują tereny położone w sąsiedztwie miasta Lubartów i przy drodze krajowej nr 19.](#) Wzdłuż tej drogi ulokowały się działalności gospodarcze i krajobraz stracił charakter rolniczy. Wyznaczenie nowych terenów pod usługi w ich sąsiedztwie

wpisze się w otoczenie i nie będzie wpływało na dysharmonię krajobrazu. W wyniku realizacji założeń przedstawionych w projekcie Planu nastąpi częściowe przekształcenie powierzchni ziemi. Przekształcenia nie będą w istotny sposób naruszać charakteru rzeźby. Zmiany ukształtowania terenu spowodowane wybudowaniem obiektów kubaturowych będą trwałe, częściowo odwracalne tj. malejące przy zastosowaniu odpowiednich środków zabezpieczających środowisko, m.in. przy zachowaniu odpowiedniej powierzchni biologicznie czynnej, czy wprowadzeniu osłabiającej dysharmonię krajobrazu zieleni średniej i wysokiej. Nowopowstałe obiekty powinny być harmonijnie wpisane w krajobraz naturalny otoczenia – na podstawie analizy zapisów planu nie przewiduje się dominant przestrzennych, skrajnie odbiegających formą i gabarytami od obiektów w otoczeniu. Istotne znaczenie dla ochrony cennego krajobrazu mają ustalenia planu dotyczące kształtowania zabudowy w granicach Kozłowieckiego Parku Krajobrazowego oraz z jego otulinie.

➤ Zasoby naturalne

Zgodnie z projektem miejscowego planu korzystanie z zasobów naturalnych odbywać się będzie w oparciu o zasadę zrównoważonego rozwoju.

➤ Oddziaływanie na zabytki

W granicach planu nie występują obiekty wpisane do rejestru i ewidencji zabytków. Na terenie analizy brak jest także stanowisk archeologicznych. Niemniej projekt dokumentu wskazuje, iż odkrycie w trakcie prowadzenia robót budowlanych lub ziemnych przedmiotu, co do którego istnieje przypuszczenie, iż jest on zabytkiem archeologicznym, zobowiązuje inwestora do podjęcia stosownych działań określonych przez przepisy odrębne dotyczące ochrony zabytków.

➤ Oddziaływanie na obszary prawnie chronione, w tym obszary Natura 2000

W granicach gminy Lubartów, a co za tym idzie, także i obszarów objętych projektem Planu, nie ma zlokalizowanych obszarów NATURA 2000. Niemniej jednak dokonano analizy potencjalnego wpływu ustaleń projektu Planu na środowisko najbliższej położonych, którymi są:

- Specjalny Obszar Ochrony Siedlisk „Bystrzyca Jakubowicka” PLH0600096
- Obszar specjalnej ochrony ptaków „Lasy Parczewskie” PLB060006
- Specjalny Obszar Ochrony Siedlisk „Ostoja Parczewska” PLH060107
- Obszar specjalnej ochrony ptaków „Dolina Tyśmienicy” PLB060004.

Analizując położenie i uwarunkowania środowiskowe obszaru opracowania w stosunku do najbliższych obszarów chronionych, należy stwierdzić, że mało prawdopodobne jest istnienie zależności, czy też określonych związków środowiskowych między omawianym obszarem a obszarami objętymi prawnie ochroną. Podsumowując, prognozuje się, iż pełna i docelowa realizacja ustaleń projektu mpzp, przy jednoczesnym przestrzeganiu obowiązujących przepisów prawa, nie będzie stanowić przyczyny występowania negatywnych oddziaływań na obszary NATURA 2000.

Ze względu na zakres proponowanych zmian oraz położenie obszaru, realizacja ustaleń planu nie będzie miała wpływu na środowisko poza granicami kraju.

Kumulacja potencjalnych oddziaływań wynikających z realizacji ustaleń planu nie będzie miała znaczącego charakteru. Nowe obszary przeznaczone do zabudowy zlokalizowane są w

sąsiedztwie terenów, które pełnią już funkcje inwestycyjne. Nastąpi kumulacja z istniejącymi źródłami w poborze wody, zrzucie oczyszczonych ścieków, ewentualnej emisji zanieczyszczeń do powietrza. Zakłada się, że nie będzie to kumulacja istotna, a oszacowanie ilościowe oddziaływań skumulowanych na tym etapie nie jest możliwe. Nowe działalności inwestycyjne nie powinny, przy zachowaniu reżimów wynikających z obowiązujących przepisów prawa w zakresie ochrony środowiska, powodować uciążliwości dla terenów sąsiednich. Zmiany w krajobrazie będą praktycznie nieistotne.

Prognoza oddziaływania na środowisko sporządzana była równoległe z projektem planu, dlatego też projekt planu zawiera w swojej treści ustalenia mające na celu zapobieganie lub ograniczenie negatywnych oddziaływań na środowisko, które wynikały z analizy środowiska, dokonanej w prognozie.

Zgodnie z *ustawą o udostępnianiu informacji o środowisku i jego ochronie (...)*, zakres prognozy oddziaływania na środowisko powinien obejmować przedstawienie rozwiązań alternatywnych do rozwiązań przyjętych w projekcie planu, w szczególności w odniesieniu do obszarów NATURA 2000. W wyniku przeprowadzonej analizy nie przewiduje się znaczących negatywnych oddziaływań na cele, przedmiot ochrony i integralność obszaru NATURA 2000, dlatego też brak jest podstaw do wskazania rozwiązań alternatywnych. Proponowane ustalenia planu pozostają zgodne z przyjętą w studium uwarunkowań i kierunków zagospodarowania przestrzennego strukturą funkcjonalno-przestrzenną.

Proponuje się, aby stan i zmiany stanu środowiska w gminie monitorować przy wykorzystaniu mierników zapisanych w Programie ochrony środowiska dla gminy Lubartów na lata 2020 – 2023 z perspektywą do roku 2027. Źródłem informacji będą dane gromadzone przede wszystkim przez Główny Inspektorat Ochrony Środowiska, Wojewódzki Inspektorat Ochrony Środowiska w Lublinie, Główny Urząd Statystyczny, Regionalnego Dyrektora Ochrony Środowiska w Lublinie, Okręgowy Urząd Górniczy, jak również Urząd Gminy w Lubartowie. Zgodnie ze swoimi kompetencjami Wójt Gminy Lubartów powinien monitorować bieżący stan zagospodarowania przestrzeni gminy i jego zmiany. System monitorowania zmian zachodzących w omawianej przestrzeni opierać się powinien na okresowej ocenie przeglądu i rejestracji zmian w zagospodarowaniu przestrzennym gminy, którego obowiązek przeprowadzenia wynika z przepisów *ustawy o planowaniu i zagospodarowaniu przestrzennym*.

Podsumowując, mając na uwadze stan środowiska, położenie terenów objętych analizą, obecny sposób zainwestowania terenów oraz przeznaczenie terenów w projekcie planu, stwierdza się, że zagospodarowanie terenów w określony w planie sposób nie spowoduje istotnych zmian w funkcjonowaniu środowiska. Nie przewiduje się oddziaływań znacząco negatywnych tj. powodujących zasadniczą zmianę określonych parametrów jakości środowiska, zagrożenia dla liczebności i bioróżnorodności gatunków, zagrożenia dla obszarów przyrodniczo i krajobrazowo cennych. Realizacja projektu ustaleń przedmiotowego dokumentu nie spowoduje znaczącego negatywnego oddziaływania na cele, przedmiot ochrony i integralność obszarów NATURA 2000.

ŹRÓDŁA INFORMACJI

1. Brzezińska-Wójcik T., Chabudziński Ł., 2021 [w:] Richling A., Solon J., Macias A., Balon J., Borzyszkowski J., Kistowski M. (red.). Regionalna geografia fizyczna Polski. Bogucki Wyd. Naukowe, Poznań.
2. Ekofizjografia podstawowa Gminy Lubartów, 2008.
3. Główny Inspektorat Ochrony Środowiska, 2022. Raport o stanie jednolitych części wód podziemnych w dorzeczach – stan na rok 2019.
4. Główny Inspektorat Ochrony Środowiska, 2022. Roczna ocena jakości powietrza w województwie lubelskim. Raport wojewódzki za rok 2021.
5. Główny Inspektorat Ochrony Środowiska. Ocena stanu jednolitych części wód rzek i zbiorników zaporowych w latach 2014-2019 metodą przeniesienia – tabela; <https://www.gios.gov.pl/pl/stan-srodowiska/monitoring-wod>
6. Główny Urząd Statystyczny - Bank Danych Lokalnych. <https://bdl.stat.gov.pl>
7. Jędrzejewski W., Nowak S., Stachura K., Skierczyński M., Mysłajek R. W., Niedziałkowski K., Jędrzejewska B., Wójcik J. M., Zalewska H., Pilot M., Górny M., Kurek R.T., Ślusarczyk R. Projekt korytarzy ekologicznych łączących Europejską Sieć Natura 2000 w Polsce. Zakład Badania Ssaków PAN, Białowieża 2011. <https://korytarze.pl/mapa/>
8. Krajowy plan na rzecz energii i klimatu na lata 2021-2030 (Dokument przyjęty przez Komitet do Spraw Europejskich na posiedzeniu w dniu 18 grudnia 2019 r.).
9. Ósmy Program działań Unii Europejskiej na rzecz środowiska. COM(2020) 652 final. Bruksela, dnia 14.10.2020 r.
10. Państwowy Instytut Geologiczny – Państwowy Instytut Badawczy. Dane dotyczące JCWPd i GZWP; <https://www.pgi.gov.pl/dokumenty-pig-pib-all/psh/zadania-psh/jcwpd>
11. Polityka ekologiczna państwa 2030 – strategia rozwoju w obszarze środowiska i gospodarki wodnej (Rada Ministrów uchwaliła dokument 16 lipca 2019 r.).
12. Polityka energetyczna Polski do 2040 r.
13. Rejonizacja przyrodniczo-rolnicza; Turski i in.1993.
14. Strategia Rozwoju Województwa Lubelskiego do 2030 roku. Lublin, marzec 2021. Uchwała Nr XXIV/406/2021 Sejmiku Województwa Lubelskiego z dnia 29 marca 2021 r.
15. Plan zagospodarowania przestrzennego województwa lubelskiego, Uchwała Sejmiku Województwa Lubelskiego Nr XI/162/2015 z dnia 30 października 2015 r.
16. Strategiczny plan adaptacji dla sektorów i obszarów wrażliwych na zmiany klimatu do roku 2020 z perspektywą do roku 2030. Ministerstwo Środowiska, 2013.
17. Plan gospodarowania wodami na obszarze dorzecza Wisły – Załącznik do rozporządzenia Ministra Infrastruktury z dnia 4 listopada 2022 r.
18. Studium uwarunkowań i kierunków zagospodarowania przestrzennego gminy Lubartów.
19. Gminny Program Rewitalizacji Gminy Lubartów na lata 2017-2023, 2017.
20. Ustawa z dnia 27 kwietnia 2001 r. Prawo ochrony środowiska (t.j. Dz.U. 2022 poz. 2556, ze zm.).
21. Ustawa z dnia 27 marca 2003 r. o planowaniu i zagospodarowaniu przestrzennym (t.j. Dz.U. 2023 poz. 977).
22. Ustawa z dnia 3 października 2008 r. o udostępnianiu informacji o środowisku i jego ochronie, udziale społeczeństwa w ochronie środowiska oraz ocenach oddziaływania na środowisko (t.j. Dz.U. 2023 poz. 1094, ze zm.).

23. Ustawa z dnia 9 czerwca 2011 r. Prawo geologiczne i górnicze (t.j. Dz.U. 2023 poz. 633).
24. Ustawa z dnia 16 kwietnia 2004 r. o ochronie przyrody (t.j. Dz. U. 2022 poz. 916, z późn. zm.);
25. Ustawa z dnia 23 lipca 2003 r. o ochronie zabytków i opiece nad zabytkami (t.j. Dz. U. 2022 poz. 840)
26. Ustawa z dnia 3 lutego 1995 r. o ochronie gruntów rolnych i leśnych (t.j. Dz. U. 2022 poz. 2409);
27. Ustawa z dnia 7 czerwca 2001 r. o zbiorowym zaopatrzeniu w wodę i zbiorowym odprowadzaniu ścieków (t.j. Dz. U. 2023 poz. 537).
28. Rozporządzenie Ministra Środowiska z dnia 8 października 2019 r. w sprawie poziomów niektórych substancji w powietrzu (Dz. U. 2021 poz. 845);
29. Rozporządzenie Ministra Środowiska z dnia 17 grudnia 2019 r. w sprawie dopuszczalnych poziomów pól elektromagnetycznych w środowisku oraz sposobów sprawdzania dotrzymania tych poziomów (Dz. U. 2019 poz. 2448);
30. Rozporządzenie Ministra Środowiska z dnia 1 września 2016 r. w sprawie rodzajów działań naprawczych (Dz. U. 2016 poz. 1396);
31. Rozporządzenie Ministra Klimatu i Środowiska z dnia 11 grudnia 2020 r. w sprawie dokonywania oceny poziomów substancji w powietrzu (Dz. U. 2020 poz. 2279);
32. Rozporządzenie Ministra Środowiska z dnia 1 września 2016 r. w prowadzenia oceny zanieczyszczenia powierzchni ziemi (Dz. U. 2016 poz. 1395);
33. Rozporządzenie Rady Ministrów z dnia 10 września 2019 r. w sprawie przedsięwzięć mogących znacząco oddziaływać na środowisko (Dz. U. 2019 poz. 1839);